



Le journal municipal
trimestriel de tous les
nandéens et nandéennes

NANDY *infos* 194

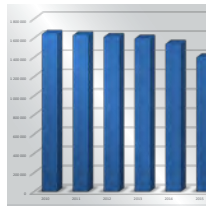
Printemps 2018



Actualité

Nouveau
« portail famille » :
démarches faciles
en 1 clic

p10



Budget

Orientations
budgétaires 2018 :
une ambition
maîtrisée

p12



La Mairie vous informe

Internet haut-débit:
la fibre arrive,
mode d'emploi

p15



Portrait

Collège Robert
Buron dans
une « dynamique
d'action »

p19



A Nandy

Le privilège de devenir propriétaire dans un domaine privé

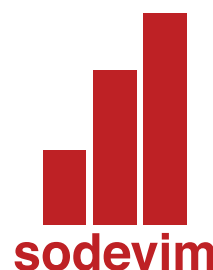
TRAVAUX EN COURS



Cour-jardin arborée

- En lisière de forêt
- Petits immeubles **de 2 étages**
- Domaine **clos et sécurisé**
- Des appartements du **2 au 4 pièces duplex**
- Tous les avantages du neuf
- Prêt à taux 0%*** pour habiter et **Dispositif Pinel*** pour investir

Espace de vente : La Cour du Pavillon Royal
Angle route de Versailles et rue de la Poste - Nandy 77176
01 64 39 33 42 | lacour-dupavillonroyal.com



Infos pratiques

p4-5

- Fête des voisins – Brocante du 27 mai
- Journée citoyenne du CME
- Cérémonie citoyenne – Nouvelle entreprise
- Carnet – N° d'urgence

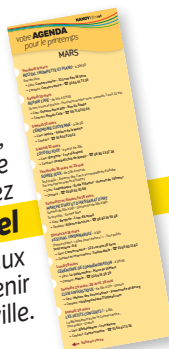
Comme si vous y étiez

p6-9

- Côté culture, côté loisirs, côté sport p6-7
- Clin d'œil p8-9

SOMMAIRE

À la fin de ce numéro,
sur le rabat détachable
de la couverture, retrouvez
l'Agenda Culturel
et les principaux
événements à venir
dans votre ville.



Actualité

p10-11

- Nouveau portail famille

Budget

p12-13

- Orientations budgétaires 2018

Sécurité

p14

- Plan Communal de Sauvegarde (PCS)

La Mairie vous informe

p15

- Internet haut-débit, la fibre arrive
- Rénovation des maisons Plurial

Travaux

p16

- La tribune du stade Michel Rougé

Focus sur...

p17

- Nandy-la-Forêt, un quartier qui prend vie

Environnement

p18

- Chenilles processionnaires
et frelons asiatiques

Portrait

p19

- Le collègue Robert Buron

Actualité de l'Agglo

p20

- La Bibliothèque à la page
- Les musiciens du Conservatoire

La vie des Assos

p21

- Don du sang
- festi'Nandy, un nouveau départ

Tribune libre...

p22

Découvrez des livres, des jeux...

p23

ÉDITORIAL

Du concret pour vous

À Nandy, malgré un désengagement continu et massif de l'État et des collectivités territoriales et l'absence de ressources liées à l'activité économique nous avons choisi de faire face à ces défis avec courage et lucidité, sans augmenter les impôts locaux, sans réduire l'enveloppe globale affectée aux associations et en continuant à investir pour l'école, la santé, le sport, la sécurité et la modernisation des services. C'est le sens des orientations budgétaires approuvées lors du conseil municipal du 29 janvier dernier.

Concrètement pour vous, c'est dès maintenant :

- la mise en place du nouveau portail famille avec votre espace privé, le suivi de toutes vos démarches liées à toutes les activités scolaires, périscolaires, petite enfance, restauration scolaire... et la consultation et le paiement en ligne de vos factures ;
- la fibre optique déployée sur tout Nandy et pour chacun le libre choix du fournisseur d'accès à la fibre ;
- la tribune couverte du stade livrée fin mars ;
- la livraison de nouvelles classes au Balory pour la rentrée.

Le concret, c'est aussi les actions nouvelles proposées par le collège, les écoles, les associations et évoquées notamment dans ce journal.

Comme vous, je suis attaché à la liberté d'expression et les conseillers minoritaires (6) ont, à leur demande, 5 espaces spécifiques dans la rubrique « tribune libre » du journal municipal. Face à des polémiques récurrentes ayant entraîné un dépôt de plainte, j'ai appelé tous les conseillers à la mesure et au respect des personnes et indiqué qu'en qualité de directeur de la publication, je serai contraint de consulter l'avocat de la ville pour apprécier le caractère diffamatoire ou non des tribunes. J'en appelle à nouveau au sens des responsabilités de chacun.

Les jeunes du Conseil municipal des enfants nous montrent le chemin en nous invitant à la prochaine journée citoyenne du 7 avril et la dynamique enclenchée au collège Robert Buron mais aussi par l'association festi'Nandy sont des ferments d'espoir.



René RÉTHORÉ
Maire de Nandy

Directeur de la Publication : René Réthoré

Rédaction : Cédric Riot - Mairie de Nandy

Création et mise en page : pigment 01 60 74 33 84

Photogravure impression : imprilith Papier PEFC

Dépôt légal : N° 194 - Mars-Avril-Mai 2018 - 2750 exemplaires



Ville de Nandy
Agglomération de Grand Paris Sud
Seine-Essonne-Sénart

9, place de la Mairie - 77176 Nandy

Contact : 01 64 19 29 29

Courriel : communication@nandy.fr

Site internet : www.nandy.fr



INFORMATIONS
Pratiques



**Fête des voisins :
devenez ambassadeur !**

Envie de passer un moment convivial avec vos voisins le **25 mai prochain**, à l'occasion de la traditionnelle Fête des Voisins ? Quoi de plus agréable que de partager une salade, une quiche, un gâteau dans sa cour d'immeuble ou dans la rue de son lotissement ! C'est l'occasion de lier connaissance avec ceux qui partagent votre quotidien.

Si l'envie vous en dit, vous pouvez devenir ambassadeur de votre quartier, afin que la mairie vous accompagne dans l'organisation logistique de cette soirée conviviale. Faites vous connaître !

Contact : ☎ **01 64 19 29 29**
mairie@nandy.fr

Brocante du 27 mai

La brocante de printemps se déroulera dans les rues du bourg le dimanche 27 mai de 8h à 18h.

Tarifs pour 2 mètres linéaires :

- Nandéens : 8 €
- Extérieurs : 10 € (2 emplacements maximum par particulier)
- Professionnels : 15 € (4 emplacements maximum par professionnel)

Pré-réservations en ligne début mai pour les particuliers sur www.nandy.fr/brocante/
Règlement en mairie à la date qui vous sera donnée (aucune inscription ne sera prise en compte par courrier, téléphone et courriel).

Réservations en mairie pour les professionnels (se munir d'une pièce d'identité et d'un justificatif du Registre du commerce).

Contact : ☎ **01 64 19 29 29**
mairie@nandy.fr



**Nandy ville propre -
Journée citoyenne**

Venez participer à la prochaine « Journée Citoyenne » soutenue par le Conseil Municipal des Enfants le **samedi 7 avril dès 10h !** L'objectif est de ramasser les déchets dans différents lieux de la ville. Engagez vous, devenez acteur de l'amélioration de votre cadre de vie. Ce « défi pour l'environnement » avait rassemblé plus de 200 personnes en 2017. **L'objectif du CME est de mobiliser 250 personnes** cette année ! D'ailleurs, les jeunes élus ont sensibilisé leurs camarades de classe dans les 3 groupes scolaires. Charge à eux de convaincre leurs parents de prendre part à cette initiative.

Du matériel est mis à disposition par la ville et l'agglomération Grand Paris Sud (pinces, gants, sacs poubelle...). Les services techniques seront mobilisés pour ramasser les sacs et les objets de gros volume.

Pour rendre ludique cette matinée, le ramassage ressemblera à une « chasse aux trésors » / « chasse aux détritux » avec également des animations qui seront proposées par les médiateurs de l'eau et du tri de Grand Paris Sud.

A l'issue du ramassage (vers 12h), un apéritif partagé où chacun apportera une spécialité clôturera la matinée.

Rendez-vous nombreux devant l'école Villemur, pour deux heures de mobilisation citoyenne !

ATTENTION : les enfants doivent être accompagnés d'un adulte.



Il s'installe à Nandy

LOCAVOR NANDY

Produits locaux, frais et de saison



En se connectant sur www.Locavor.fr/158 vous avez accès à un marché virtuel de produits locaux, frais et de saison : viande, légumes, yaourts, miel, bière... Ce circuit court propose aux nandéens des produits de qualité à un prix équitable. Une fois commandés, venez retirer vos produits lors de la distribution sur le parking du centre technique municipal, rue Robert Cousin, **chaque vendredi de 18h à 20h**. L'inscription sur le site est gratuite, et sans engagement, ni obligation d'achat.

+ d'infos

www.Locavor.fr/158
et nandy@locavor.fr

DERNIÈRE MINUTE !

Votre **Pizzaïolo** installé place de la Libération sera déplacé sur le parking du centre technique municipal à partir de la première semaine de mars, toujours les **mercredis et samedis de 17h30 à 21h**.

Cérémonie citoyenne

C'est devenu une tradition à Nandy. Les nouveaux jeunes inscrits sur les listes électorales au 31 décembre dernier, sont conviés en mairie pour recevoir solennellement leur carte d'électeur, moment symbolique de leur passage dans la vie citoyenne. La cérémonie se déroulera le 10 mars à 11h30.



INFORMATIONS Pratiques



À vos dons

L'atelier couture du centre social Atoutàge fait appel à vos dons... L'atelier couture connaît un succès grandissant ! De plus en plus de couturières fréquentent cet atelier le mardi après-midi. Aussi, pour fonctionner dans des conditions idéales, le besoin en machines à coudre devient urgent. Si vous avez une machine à coudre qui fonctionne mais dont vous ne vous servez plus, le centre social est preneur ! Tout comme il est preneur de tissus, fils...

Contact : ☎ Hamza au 01 60 63 62 93

Carnet

Ils sont arrivés...

Wyatt **POUPELIN** né le 27 octobre 2017 à Melun
Adem **SEMIRA** né le 31 octobre 2017 à Melun
Maïssa **DELAPIERRE** née le 3 novembre 2017 à Melun
Noëlyne **FAUSTIN** née le 4 novembre 2017 à Corbeil-Essonnes
Valentin **LEFRÈRE WEBER** né le 10 novembre 2017 à Melun
Thylacine **BOUTALJANTE** née le 15 novembre 2017 à Monterau-Fault-Yonne
Sacha **DORRYHEE** né le 22 novembre 2017 à Corbeil-Essonnes
Fatoumata **DIALLO** née le 24 novembre 2017 à Corbeil-Essonnes
Nahel **AÏD** né le 5 décembre 2017 à Melun
Alizée **JULIEN MARLIN** née le 7 décembre 2017 à Corbeil-Essonnes
Maëlysa **ESTRELLA** née le 11 décembre 2017 à Corbeil-Essonnes
Johan **MORELIS** né le 17 décembre 2017 à Saint-Maurice
Manaa **MOUHAMED** née le 25 décembre 2017 à Corbeil-Essonnes
Gabin **KOWALCZYK** né le 26 décembre 2017 à Quincy-sous-Sénart
Khadija **CISSÉ** née le 10 janvier 2018 à Melun
Yuna **LAO** née le 17 janvier 2018 à Corbeil-Essonnes

Ils se sont unis...

Eric **NGUINAMAO** et Grace **TOTO-KIESA PEMBA** le 25 novembre 2017

Ils nous ont quittés...

Hamimi **KIFOUICHE** le 15 novembre 2017 à Melun
Evelyne **MUSUKA WAVENGWA** le 28 novembre 2017 à Paris 12^e
Christian **GOUIS** le 4 décembre 2017 à Nandy
Jean-Pierre **COURTEILLE** le 23 décembre 2017 à Paris 15^e
Jean **FRAYSSE** le 23 janvier 2018 à Melun

Numéros d'urgence

POMPIERS 18

POLICE SECOURS 17

Bureau de Police Municipale de Nandy

☎ **06 08 05 46 61** Parking de la Cerisaie

Commissariat de Police de Savigny-le-Temple

☎ **01 64 19 24 05** Place du 19 Mars 1962

Commissariat de Police de Moissy-Cramayel

☎ **01 64 13 50 00** 892, avenue Jean Jaurès

Santé

SOS Médecins

☎ **0820 077 505** Brie, Sénart, Melun et Fontainebleau

M.U. 77 – Médecins d'Urgence

☎ **0825 826 505** 24h/24

Médecins et Pharmacies de garde

☎ **01 60 56 67 77** Hôtel de Police

SAMU-SMUR 15

☎ **01 64 39 01 70**

LE 9 DÉCEMBRE

C'est dans le parc de la bibliothèque que le père Noël a posé son traîneau... pour participer à la **Fête de Noël** organisée par NSA et admirer le feu d'artifice conté.

Comme si



Côté
loisirs



vous y étiez...

LE 16 DÉCEMBRE

Sourires, bonne humeur, spectacle et visite du Père Noël ! Une fois de plus, le **spectacle de fin d'année des Assistantes Maternelles** était sous le signe de la convivialité.



Côté
loisirs



Côté
culture



DU 20 AU 24 NOVEMBRE
Pour sa première exposition dans le hall du conseil départemental, le département a choisi l'**association nandéenne Le Chevalet**.



Côté
sport

LE 20 JANVIER
C'est un rituel au **Judo Club de Nandy** : partager la galette en toute convivialité, après une séance d'entraînement !





Clin
d'œil

LE 30 NOVEMBRE

La plénière du **Conseil municipal des Enfants** est un moment privilégié pour les jeunes conseillers pour partager avec le maire et les adjoints sur leurs futurs projets.

LE 9 DÉCEMBRE

La cérémonie de remise des médailles du travail est un rendez-vous qui salue le dévouement des nandéens dans leur carrière professionnelle.



vous y étiez...



LE 9 JANVIER

Les **vœux du maire à la population**, dans la salle de la Bergerie, ont permis au maire, René Réthoré, de revenir sur les projets terminés en 2017 et d'évoquer ceux de 2018. Lors de cette soirée, le maire a remis la médaille de la ville à André Hourmilougué, un historien nandéen qui invite au devoir de mémoire.



Clin
d'œil



FÉVRIER

Durant les fortes précipitations de neige de ce mois de février, les agents des services techniques ont été à pied d'œuvre pour déneiger routes et trottoirs.



Nouveau portail,
accessible 7j/7 et
24h/24 quel que soit
le support utilisé,
ordinateur, téléphone
ou tablette.



Nouveau « portail Démarches faciles en 1 clic

ACTUALITÉ
Nandy



Sur son site internet, la commune s'est dotée d'un nouvel onglet « portail famille » plus simple d'utilisation pour tous les nandéens, afin de gérer plus efficacement leurs demandes.

Le nouveau portail famille vise à simplifier l'accès aux services grâce à un portail unique, s'inscrire dans une démarche d'amélioration continue et bénéficier d'une solution pérenne et fiable.

Aussi, le portail famille répond aux usages et mode de vie des nandéens : il est accessible 7j/7 et 24h/24 quel que soit le support utilisé, ordinateur, téléphone ou tablette.

Chaque administré a son espace dédié lui offrant un « tableau de bord » reprenant son identité, ses coordonnées, comprenant un suivi du traitement de ses demandes.

Ainsi depuis son compte ou à partir d'une demande libre, chaque habitant réalise en toute simplicité ses démarches en lien avec les services scolaire, périscolaire et petite enfance : inscriptions à l'école, à la restauration scolaire, signalement d'absence, modification de réservation...

Une organisation facilitée

Grâce à une interface claire et intuitive, l'ensemble des demandes est visible d'un coup d'œil en se connectant à son espace privé. Chaque nandéen visualise ses informations et celles des membres de son foyer. Il peut accéder à ses factures, ses suivis de demandes ou ses documents.

En effet, pour faciliter ses démarches chaque famille dispose d'un Espace de Stockage Numérique Sécurisé (ESNS) pour conserver ses justificatifs nécessaires à fournir en fonction de ses demandes (carte d'identité, passeport, justificatif de domicile, RIB, avis d'imposition...).

Paiement en ligne sécurisé

La famille peut suivre le traitement de sa demande en ligne. Elle est informée de l'avancement de sa demande par le biais du média qu'elle aura choisi dans le formulaire en ligne (courrier, courriel...).





famille »

Le nouveau portail famille propose également de consulter et **de payer en ligne ses factures** de façon sécurisée, puis de les télécharger si besoin. Ce nouveau portail famille offre un confort d'utilisation et un gain de temps pour les nandéens dans leurs démarches administratives du quotidien. C'est un guichet en ligne unique en un clic. ■

ACTUALITÉ Nandy



Orientations budgétaires 2018

Une ambition maîtrisée

BUDGET Nandy



Dans un contexte économique et financier toujours compliqué, avec notamment des contributions de l'État en continuelle diminution, les orientations budgétaires de la commune visent, cependant, à maintenir la qualité des services publics, à poursuivre le soutien financier aux associations et à réaliser un important programme d'investissement pour la commune. Et ce, sans augmenter la fiscalité locale.

Le Débat d'Orientations Budgétaires demeure un événement important pour le maire et son équipe. Il annonce les grands engagements pour l'année 2018 et définit les priorités pour conforter le cadre de vie des nandéens, développer les actions de proximité, et renforcer la citoyenneté et la notion de vivre ensemble.

Pour 2018, ces orientations budgétaires seront axées sur les domaines de la santé, de la sécurité et de la conservation du patrimoine. Pour mener à bien ces projets, la commune peut compter sur une gestion saine de son budget, par le maintien des taux de fiscalité locale depuis 10 ans, par la stabilité des dépenses de fonctionnement, par un autofinancement élevé (grâce à l'optimisation des recettes et la maîtrise des dépenses), et un endettement réduit.

La maison médicale du quartier des Bois.



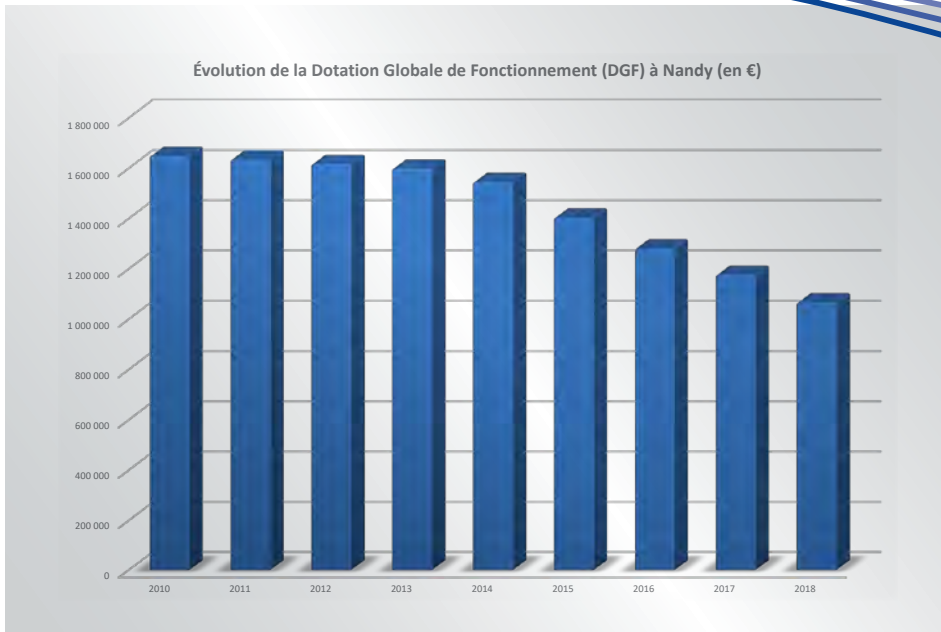
Santé

Le projet important pour cette année 2018 sera la **construction de la maison médicale du quartier des Bois**. Grâce à ses 4 salles de consultation, elle accueillera trois médecins et une orthophoniste. Un hébergement à l'étage permettra l'accueil d'un médecin interne. Le coût prévisionnel du projet est de 582 000 €HT auxquels s'ajoutent 36 000 €HT d'aménagement extérieur et de parking. Avec les subventions du Conseil Départemental de Seine-et-Marne et du Conseil Régional IDF, le reste à charge pour la commune sera de 441 392 €TTC. Un emprunt est nécessaire. Les recettes locatives viendront compenser pour l'essentiel le coût de l'annuité de l'emprunt.

Sécurité

Nandy verra son nombre de **caméras de vidéoprotection** doublé. Le coût de ces nouveaux équipements se monte à 188 880 €TTC, dont 62 960 € pour la part communale (outre les subventions du département et de la région, une subvention de Dotation d'Équipement des Territoires Ruraux (DETR) a été à nouveau sollicitée auprès de l'État).





BUDGET Nandy



Patrimoine

En ce qui concerne les bâtiments scolaires, le programmes d'**extension-restructuration du groupe scolaire du Balory et d'isolation thermique de l'école des Bois** se poursuivent. La dernière tranche des travaux concernant l'école du Balory devrait être achevée à l'été 2018. Les travaux d'isolation thermique et de remplacement des huisseries de l'école des Bois doivent être engagés. Pour l'école Villemur, il est envisagé une reprise de l'étanchéité d'une partie de la toiture et le remplacement de l'armoire électrique.

Au niveau des équipements sportifs, une **tribune sur le stade Michel Rougé** est en construction. Elle propose 96 places pour accueillir les spectateurs des matchs et des manifestations de tous types. Le montant des travaux est de 84.000 €TTC.

Sur le patrimoine historique de la commune, il est proposé la poursuite du programme de **rénovation du cimetière**. Cela concernera la réhabilitation et la reprise des anciennes concessions, ainsi que la réalisation d'un ossuaire.

Par ailleurs, un **programme pluri-annuel d'investissement pour l'entretien du patrimoine spécifique** sera lancé. En effet, un décret de mai 2017 indique que les bâtiments existants à usage tertiaire (bureaux notamment) doivent réduire de 40% leur consommation énergétique d'ici 2030. A Nandy, cela passe notamment par la reprise des toitures pour agir sur les infiltrations et l'amélioration de l'isolation thermique des bâtiments communaux. ■

Rénovation du cimetière de Nandy.





Situations de risque Nandy possède son Plan Communal de Sauvegarde

SÉCURITÉ À Nandy



Le Plan Communal de Sauvegarde est utilisé pour se préparer à tout type de situation à risque : comment anticiper les risques et comment agir en cas d'événements imprévus.

Un nouveau véhicule pour la Police Municipale

La Police Municipale va recevoir prochainement un nouveau véhicule possédant une rampe d'attelage, un haut-parleur et une sirène.

Ce dernier permettra notamment à la Police Municipale de prévenir l'ensemble des habitants de la commune en cas d'événement majeur.

Chaque nandéen devra veiller à bien distinguer le son de cette sirène pour être au fait de la situation (au-delà des autres moyens de communication mis en place par la commune : site internet...).



Le Plan Communal de Sauvegarde (PCS) définit, sous l'autorité du maire, l'organisation prévue par la commune pour assurer l'alerte, l'information, la protection et le soutien de la population au regard des risques connus.

Comme l'indique le Ministère de l'Intérieur, la mise en place d'un Plan Communal de Sauvegarde, désormais obligatoire, permet de faire face à des situations très diverses : catastrophes majeures atteignant fortement la population (personnes décédées ou blessées, maisons détruites...), perturbations de la vie collective (interruption durable de l'alimentation en eau potable ou en énergie, intempérie...), accidents plus courants (incendie, circulation...). Pour être efficace, une commune doit anticiper les catastrophes en se dotant d'outils techniques pour pouvoir faire face à toutes les situations de crise.

Des documents et un dispositif opérationnel

L'actualité récente, avec les crues de la Seine, en 2016 puis celle janvier dernier, a démontré l'importance d'un PCS sur la commune de Nandy. La démarche a été entreprise dès 2016 et a nécessité la réalisation de diagnostics des risques sur la commune. Après l'état des lieux, un plan d'action a été rédigé. « Le PCS doit



centraliser toute information nécessaire aux équipes mobilisées pour intervenir dans le cadre d'un incident lourd. Il contient par exemple le plan du réseau de gaz, du réseau incendie de la commune, les plans des écoles... Enfin, il est important de prendre en compte les moyens d'alerte et d'information de la population » précise Christelle Jousselein-Lainé, Directrice générale des services.

Le personnel administratif et technique sera formé afin d'avoir les bons réflexes dans n'importe quel scénario. Finalisé en juin prochain, le PCS sera envoyé en Préfecture pour avis et enregistrement.

Mais bien avant toute situation « exceptionnelle », le PCS permet d'anticiper le risque et de faire de la prévention. ■



Internet haut-débit

La fibre arrive, mode d'emploi

Les premiers logements éligibles à la fibre optique pourront officiellement souscrire un abonnement début mars. Et ce, avec l'opérateur de leur choix.

Nandy fait partie des rares communes françaises où le déploiement de la fibre optique s'est réalisé d'un seul tenant. Habituellement, plusieurs tranches sont programmées par l'opérateur.

Pour Nandy, Orange, opérateur d'infrastructures, avait la charge du déploiement de la fibre optique FttH (Fiber to the Home - A la Porte). Ce dernier a achevé d'installer la fibre « dans la rue » (raccordement et pose des armoires fibres), et de raccorder la fibre au pied des habitations.

Libre choix du fournisseur d'accès à la fibre

Le réseau FTTH déployé sur Nandy par l'opérateur réseau Orange est un réseau mutualisé. Les différents opérateurs tels que Bouygues, Free, SFR... peuvent ainsi

se positionner sur le réseau déployé et proposer une offre spécifique aux nandéens. La législation impose un « gel » dans le délai de commercialisation de 3 mois depuis la pose de l'armoire fibre dans la rue. Ainsi, les nandéens habitant en maison individuelle devront contacter le Fournisseur d'Accès Internet (FAI) de leur choix à partir du 6 mars et lui demander s'il propose une offre sur ce réseau. Les tarifs de raccordement sont variables suivants les opérateurs (à ce jour, les offres pour Nandy ne sont pas connues. NDLR). Concernant les collectifs, l'opérateur Orange a pris contact avec l'ensemble des bailleurs et syndicats de copropriété pour proposer une offre. Ces derniers se chargeront de relayer l'information auprès des habitants concernés. ■

Rénovation des maisons Plurial

Les 31 maisons du bailleur Plurial Novilla, situées rue du Stade, allée de la Pyramide et allée des Héliotropes vont bénéficier de travaux de rénovation extérieure et intérieure.

Les façades vont être refaites : isolation, bardage et peintures. En fonction des rues et des maisons, les couleurs retenues par le bailleur sont le « bleu acier », le « blanc arctique » et le « rouge traditionnel ». Chaque logement sera expertisé afin de savoir quel type de réhabilitation intérieure doit être effectuée.

Une « base vie » sera installée allée de la Pyramide pour les ouvriers, des emplacements de parking seront utilisés pour décharger le matériel.

Les voiries, canalisations et réseaux d'assainissement seront remis en état. Les travaux débuteront courant mars pour une durée de 14 mois. ■

LA MAIRIE
Vous informe





Stade Michel Rougé la tribune sort de terre

TRAVAUX Infos



Les spectateurs des matchs de football et des différentes manifestations sportives pourront prochainement profiter d'une tribune flambant neuve.

C'est un beau projet qui prend forme aux abords de la pelouse synthétique du stade Michel Rougé pour les clubs de sport, les dirigeants, les pratiquants et leur entourage. La tribune, qui permettra principalement aux passionnés de ballon rond de soutenir et encourager les joueurs du Football Club de Nandy dans des conditions optimales à l'abri des intempéries, sort de terre.

Mais plus largement, le long de la piste d'athlétisme, elle servira à abriter les spectateurs de l'ensemble des manifestations sportives et associatives qui se déroulent tout au long de l'année. Cette tribune couverte aura une capacité de 96 places assises. Le chantier a démarré début février. Sa durée est de 2 mois avec une livraison prévue aux alentours de la fin mars. ■

Groupe scolaire Balory

Les travaux au sein du groupe scolaire du Balory se poursuivent avec la réalisation de plusieurs salles de classe. Deux d'entre elles devraient être livrées au 1^{er} semestre. ■



Reprise de concessions au cimetière

Suite à l'abandon de 60 concessions dans le cimetière communal, la mairie a lancé une procédure administrative de reprise de ces concessions. A l'issue du délai de cette procédure en début d'année, il a été procédé, depuis plusieurs semaines, à la construction d'un ossuaire sous le calvaire actuel (démontage, réalisation de l'ossuaire en profondeur, et repose du calvaire) afin d'y entreposer les ossements des concessions reprises. Les concessions, quant à elles, seront disponibles aux habitants de la commune. ■



Nandy-la-Forêt

Un quartier qui prend vie

Finitions des travaux, aménagement du cadre de vie agréable, implantation de services, la vie du quartier Nandy-la-Forêt prend tranquillement son rythme.

Créer un quartier n'est jamais aisé, c'est même un chantier complexe qui est mené sur de longues années. Force est de constater que le pari de l'aménageur EPA Sénart, de la municipalité et de l'ensemble des promoteurs est en passe d'être gagné, puisqu'il renforce l'attractivité de la commune tout en s'insérant parfaitement en lisière de la forêt de Rougeau. Ainsi, il suffit pour cela de voir le cadre de vie qui est aujourd'hui proposé aux habitants du quartier de Nandy-la-Forêt, dans **un environnement agréable à proximité du centre-bourg.**

« Les habitants sont quasiment tous arrivés. Les aménagements esthétiques vont pouvoir être réalisés puisque les travaux importants sont terminés. Seul le dernier programme de qualité, du promoteur SODEVIM, reste à réaliser » souligne Roland Chuard, adjoint chargé de l'urbanisme.

« Aujourd'hui, le quartier doit vivre de manière sereine et tranquille. La mairie et l'EPA s'attachent à ce que tout fonctionne bien dans les derniers aménagements : marquage au sol, signalétique, installation des points d'apports volontaires, éclairage... Il restera donc les arbres, et les terrassements à terminer » précise Gilbert Legrand, adjoint en charge des travaux.

Grâce aux différents programmes, habitat collectif, maisons individuelles, résidence seniors, **Nandy-la-Forêt est l'exemple d'un quartier où se mêlent toutes les générations**, des nandéens historiques et nouveaux, avec des services de proximité (maison médicale notamment). À l'horizon 2019/2020, Intermarché devrait d'ailleurs s'installer au nord du quartier, renforçant ainsi la dynamique du site, avec un magasin de 2000 m², une pharmacie et une station-service. ■

FOCUS
Sur...



Les
Senioriales
Résidences Seniors



ENVIRONNEMENT
Infos



Chenilles processionnaires et frelons asiatiques

La chenille processionnaire (*Thaumetopoea processionea*) est originaire de l'Europe du Sud. Elle se développe pendant la période hivernale et devient nuisible pour l'homme et les animaux au printemps dès que la température augmente.

En effet, nichée sur les branches des arbres (elle se nourrit de leurs feuilles ou d'aiguilles pour le pin), elle descend « en procession » le long des pins ou chênes. Ce sont ses poils urticants microscopiques qui provoquent des réactions cutanées importantes, boutons, démangeaisons, lésions oculaires et respiratoires.

Comment identifier une chenille processionnaire ?

Elle possède :

- une tête noire
- une couleur brune avec des taches orangées
- une pilosité abondante

Quelles sont les périodes de danger pour l'être humain ?

- Pour la chenille processionnaire du pin : mars à avril.
- Pour la chenille processionnaire du chêne : fin juin à août.



Chenilles processionnaires



Frelon asiatique

Quels sont les principaux pièges à utiliser pour lutter contre leur prolifération ?

- **Le piège à entonnoir** : il s'agit d'un godet en plastique, contenant des phéromones, et recouvert par un couvercle en entonnoir. Le papillon est attiré et vient se loger dans le godet une fois passé dans l'entonnoir, il se trouve donc piégé à l'intérieur.
- **Le piège adhésif** : il s'agit d'une bande adhésive imprégnée d'une colle, à disposer autour du tronc, permettant de stopper la chenille processionnaire qui grimpe ou descend le long de celui-ci.
- **Le nichoir à mésange** : la mésange est le prédateur de la chenille. Il suffit d'attirer l'oiseau qui se nourrira de cette dernière.
- **L'écopiège** : c'est une collerette réglable, qu'il faut positionner autour du tronc de l'arbre, et un sac collecteur rempli de terre, attaché au-dessous, relié à la collerette par un tube.

Le frelon asiatique

Venu d'Asie du Sud Est, le frelon asiatique se distingue par une tête orange, un corps de couleur noire et des pattes jaunes. Il mesure entre 2,5 et 3 cm.

Cette espèce construit des nids à base de particules de bois prélevées sur les arbres. Son nid (qui peut aller jusqu'à 1 mètre de diamètre) est fixé en hauteur, dans les arbres. S'il se sent menacé, l'insecte peut devenir agressif et multiplier les piqûres, qui peuvent être très dangereuses. Une simple piqûre peut entraîner

une chute de tension, un œdème, un choc anaphylactique, le pronostic vital peut être engagé au delà de 5 piqûres.

Quels sont les particularités du frelon asiatique ?

- Il ne perd pas son dard en piquant.
- Son dard est beaucoup plus long que celui d'une guêpe (4 à 6 mm).
- Il peut piquer à plusieurs reprises la même personne.

Quels sont les nuisances pour l'écosystème ?

- Prédateur, il décime les colonies d'abeilles. Une dizaine de ces insectes suffit à anéantir une ruche.
- Chaque nid abrite quelque 2 000 frelons.

Comment piéger le frelon asiatique ?

Il est primordial de capturer la « reine fondatrice », après la ponte avant qu'elle ne s'occupe de ses larves, soit sur la période entre le 15 février et le 1^{er} mai.

Contact : Police Municipale

☎ 01 64 89 79 00 ou 06 08 05 46 61 ■



Piège pour frelon asiatique



Le collège Robert Buron dans une « dynamique d'action »

Depuis son arrivée en septembre 2016, Corinne Bonnavaud, principale du collège Robert Buron souhaite valoriser deux axes de projet pour l'établissement et ses élèves : un parcours avenir et un parcours culturel. De nombreux projets existent au collège méritant d'être valorisés.

« À travers les choix que nous effectuons et les projets que nous développons avec l'ensemble de la communauté éducative, notre ambition est de sensibiliser un maximum de collégiens ». Corinne Bonnavaud a entamé sa seconde année à la tête de l'établissement nandéen avec enthousiasme et détermination. Cette période de « pilotage » lui a permis d'identifier « deux grands axes de projet d'établissement, de vrais atouts pour le collège » et de les mettre en application.

Faire décoller les vocations

Le parcours « avenir » sensibilise les élèves à leur orientation professionnelle pour la préparer et mieux la réussir. Par exemple, les collégiens de 3^e ont pu découvrir les 120 métiers de l'aéronautique à travers l'organisation d'une journée spécifique. De plus, une « Matinée des métiers », impliquant les parents d'élèves à travers leurs témoignages, a permis d'aborder différents secteurs d'activités : industrie, informatique, santé, pompier, police... « Pour une première, avec 120 élèves sur la matinée, nous considérons que c'est une réussite. Cette action est à inscrire dans la durée ».

Du Théâtre au collège

Le second volet du projet d'établissement concerne la culture. Pour cela, le collège a noué des partenariats avec la Scène nationale de Sénart, le théâtre de la Mezzanine, le conservatoire de musique de Nandy, la médiathèque départementale ou encore l'association Lire@Sénart. Depuis l'année dernière, un accès au monde du théâtre, de la danse, du cirque et de la musique a été proposé à travers un **parcours de 4 spectacles** (sélectionnés par l'établissement à un tarif très accessible). Cette année, avec le Théâtre-Sénart, un **cours de théâtre hebdomadaire** a été créé avec des élèves volontaires. « En montrant notre volonté d'ouverture culturelle, nous mobilisons également nos partenaires comme le rectorat, le conseil départemental, la mairie » souligne Corinne Bonnavaud. À travers ces actions « nous montrons que le collège est dans une dynamique nouvelle ! Nous redonnons de la vie au collège. Cela fait partie du bien-être à l'école. C'est un lieu de convivialité, de sécurité et de confiance. C'est un travail de longue haleine. » ■



Madame Bonnavaud

LA PAROLE EST À... Portrait





La Bibliothèque Toujours à la page !

AGGLOMÉRATION
Actus

Depuis son transfert au sein de l'agglomération Grand Paris Sud, la bibliothèque accueille toujours les nandéens avec entrain, pour emprunter des livres, comme pour participer à ses différentes animations.

HORAIRES

Horaires d'ouverture :

du mardi au vendredi
de 15h à 18h

le mercredi de 10h à 12h30
et de 14h à 18h

le samedi de 10h à 12h30
et de 14h à 17h

La bibliothèque Marguerite Yourcenar est passée sous pavillon communautaire au 1^{er} janvier 2017. Elle appartient désormais au réseau des bibliothèques du territoire de Grand Paris Sud tout en gardant le même fonctionnement et l'accueil des lecteurs.

À destination des plus de 6 ans, elle organise toujours « **1, 2, 3 histoires** » (prochaine date le 17 mars à 10h30). Pour les plus jeunes, qui entrent en maternelle à la rentrée de septembre, la bibliothèque organise « **Graine de Lecteurs** », en partenariat avec les enseignants. Cette manifestation permet aux élèves de petites sections des écoles du Balory, Villemur et Les Bois de se voir offrir un livre. Pour les plus grands, la bibliothèque met en place des **ateliers manuels** durant les vacances scolaires.

À destination des passionnés de langues étrangères et de voyages, la bibliothèque accompagne toujours les associations locales comme Sénart Polyglotte, qui y organise un **café polyglotte** une à deux fois par an (prochain : 19 mai de 15h à 17h).

Café littéraire et espace voyageur

Par ailleurs, la bibliothèque poursuit sa collaboration avec les structures communales et intercommunales : elle sera présente sur Jardin d'été avec l'espace Atoutage et organise, en partenariat avec le conservatoire, les « **Petits Concerts** », occasion pour les élèves musiciens de se confronter au public.

Les prochaines dates sont les 24 mars et 16 juin, de 16h à 16h30.

Enfin, parmi les nouveautés pour les lecteurs, la création d'un **Café littéraire** pour un public adolescent et adulte. Il s'agit d'échanger sur les coups de cœur littéraires des uns et des autres, ou simplement venir écouter pour être inspiré pour ses prochaines lectures.

Un « **Espace livre voyageur** », a été matérialisé. Il est constitué de dons des usagers : livres, cds, dvds à disposition du public. Une façon originale de transmettre sa passion pour la lecture et la musique. ■

Conservatoire : partition inchangée pour les musiciens !

Les musiciens nandéens et leurs familles continuent de fréquenter avec assiduité le Conservatoire de Nandy depuis son transfert dans le giron de l'agglomération Grand Paris Sud. Le conservatoire a intégré le réseau de conservatoires de Sénart GPS avec ceux de Combs-la-Ville, Savigny-le-Temple, Moissy-Cramayel, Cesson-Vert-Saint-Denis, avec lesquels il collaborait déjà. Ainsi, le programme pédagogique reste inchangé, les modifications sont seulement administratives. Les 9 professeurs du conservatoire enseignent toujours guitare, piano, violon, violoncelle, flûte traversière, trompette, trombone, saxophone, percussions traditionnelles aux 140 élèves inscrits. Pour rappel, le conservatoire héberge également des formations musicales intercommunales : le Big Band Grand Paris Sud et l'harmonie Vents du Sud.

Don du sang

Les nandéens se mobilisent

En plus des 17 sites fixes qui accueillent les franciliens pour effectuer un don de plasma, plaquettes ou sang total, l'Établissement Français du Sang réalise chaque année 3200 collectes mobiles de sang en Île de France. Quatre ont lieu à Nandy.

Depuis 2015, l'Établissement Français du Sang organise 4 collectes par an sur Nandy, dans la salle de la Bergerie, en partenariat avec l'Association pour le Don du Sang Bénévole de Cesson, Vert-Saint-Denis et Nandy.

« **Notre prévision à chaque collecte est de 60 donneurs attendus.** Les donneurs de Nandy majoritairement, puis de Savigny-le-Temple et Seine-Port, répondent toujours présents et l'objectif est le plus souvent atteint ! » souligne Audrey Ferrer,



Responsable communication de l'Établissement français du sang IDF. « *En 2017, nous avons enregistré 238 volontaires qui se sont présentés aux collectes de Nandy, parmi lesquels 14% de nouveaux donneurs* ».

Il faut savoir que 1700 dons de sang sont nécessaires chaque jour pour approvisionner les 280 établissements de santé de la région. Dans un même temps 1900 produits sanguins sont utilisés chaque jour par les hôpitaux et cliniques franciliens. « *La région n'est pas auto-suffisante. Et 43% des concentrés de globules rouges viennent de province* ». Audrey Ferrer conclut : « *Notre objectif en 2018 est de dépasser les 323 000 dons* ». ■

festi'Nandy

Un nouveau départ

L'association NSA laisse place à festi'Nandy. Si le nom change, l'objectif de la structure reste le même : créer des temps forts sur la commune tout au long de l'année.

« *Avec festi'Nandy, nous avons l'ambition de donner une nouvelle dynamique à notre association, en repartant avec une nouvelle équipe, sur de nouvelles bases* ».

Émilie Large, présidente de festi'Nandy, son bureau (Frédéric Adam, secrétaire et Cendrine Laffaille, trésorière), et la quinzaine de bénévoles de l'association – dont le plus jeune a 8 ans (!) – sont motivés à l'idée « **de proposer des animations pour les nandéens, tous les nandéens, petits et grands** ». Ainsi, la chasse aux œufs de Pâques, dans l'enceinte de la bibliothèque

et la Fête de Noël – avec Père Noël, feux d'artifices et stands de fête foraine – seront bien évidemment reconduites. « *Ces rendez-vous créent du lien. C'est aussi notre ambition* ». Nouveauté programmée sur le second semestre de l'année, durant les vacances scolaires de la Toussaint : une fête d'Halloween ! Et si vous avez envie de participer, donner de votre temps à l'organisation, festi'Nandy vous accueille à bras ouverts pour intégrer son équipe de bénévoles.

Contact : ☎ **Émilie Large : 07 81 05 09 07** ■

ASSOCIATIONS

Infos



+ d'infos

Prochaines collectes :
7 avril et 11 juillet
www.dondusang.net

contact : K. Clain
☎ 06 18 44 57 37

Association pour le Don du Sang
Bénévole de Cesson, Vert-Saint-Denis
et Nandy

La fête de Noël et son feu d'artifice sur le parvis de la mairie.



TRIBUNE
Libre



Groupe Nandy Vitalité (23 sièges)

Les priorités de l'action municipale pour 2018 s'articulent autour de trois engagements majeurs:

-Maintenance des taux de fiscalité locale tout en préservant les subventions aux associations

-Livraison de la maison médicale du quartier des Bois dont les travaux débutent

-Lancement des travaux de préfiguration de l'extension de la crèche pour la petite enfance

Sans oublier d'autres actions déjà engagées en matière de sécurité et de rénovation/ conservation du patrimoine.

Le contexte financier plus contraint dans lequel évoluent les collectivités nécessite des efforts de fonctionnement et des choix d'investissement dans le cadre d'une gestion responsable, visant

à préserver les services à la population dans le respect strict des grands équilibres financiers tout en maintenant notre volonté complète d'être ambitieux pour Nandy.

C'est le sens du débat proposé en Conseil municipal du 11/12/17 permettant à chacun d'y apporter sa contribution. Les axes définitifs seront arrêtés lors du vote du budget en mars prochain. Réussir une ville passe par l'intelligence individuelle et collective qui implique que l'on s'écoute, se parle, s'exprime et que l'on soit attentif à la différence sans être indifférent à l'autre. C'est le message délivré lors de cette même séance par le Maire, demandant à chacun plus de respect de l'autre, de son travail, de sa personne ; parce que les regards croisés sur la ville sont nécessaires mais doivent être constructifs.

Grégory MASSAMBA - Président du groupe majoritaire ■

Groupe Bleu Marine (2 sièges)

non publiée : exercice de la responsabilité éditoriale *

Brigitte Lapeyronie
Conseillère non-inscrite

Texte non parvenu

Didier Gomiero
Conseiller non-inscrit

L'équilibre du budget au centre des espérances et des frustrations. Les impôts recettes n'augmenteront pas et les aides diminuent. Principales dépenses, la masse salariale qu'il faudra bien réduire, et les investissements nouveaux à reporter. Il est urgent de changer de modèle du « tout posséder ». Au-delà des clivages politiques communaux, nous devons externaliser, mutualiser des services plutôt que de rêver à de nouvelles aides ou tout financer par l'emprunt.

D. Gomiero - Conseiller de proximité

Patrick Katako
Conseiller non-inscrit

non publiée : exercice de la responsabilité éditoriale *

Jean-Pierre Jacquart
Conseiller non-inscrit

Cher (es) toutes et tous
Notre commune connaît un changement ! J'ai décidé de quitter la liste NBM de Mme BLESSON pour des raisons personnelles et d'intérêts politiques. Je suis maintenant libre de mes choix et de décisions. Cette nouvelle tribune vous sera dédiée tout au long de mon mandat afin que Nandy soit au cœur de votre préoccupation. Vous pouvez m'écrire à cette adresse : jp.jacquart.elu.nandy@gmail.com. Je vous souhaite une excellente année 2018.
Cordialement

J-P. Jacquart - Votre élu

Découvrez 3 coups de cœur

Tous disponibles à la bibliothèque Marguerite Yourcenar de Nandy !

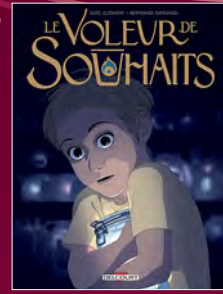
A "Le voleur de souhaits" scénario de Loïc Clément - dessin de Bertrand Gatignol (Éd. Delcourt) • Une jolie histoire entre bande dessinée et album pour enfants. A partir d'une anecdote personnelle du scénariste (voler les vœux des gens et les collectionner), les auteurs tissent une bande dessinée contemplative et insolite qui touche par sa sincérité. C'est aussi le récit d'une belle rencontre, mise en images par le talentueux Bertrand Gatignol.

B "Atlas de la France incroyable" d'Olivier Marchon (Éd. Autrement) Saviez-vous que Versailles s'appelait Berceau-de-la-Liberté avant la Révolution ? Que serpillère se dit "chiffon des pavés" dans le sud-ouest ? Êtes-vous déjà allés à Aureille, Bouzillé ou Chantemerle-sur-la-

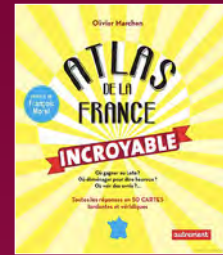
Soie ? Cet Atlas vous dira tout ce que vous n'avez pas besoin de savoir sur notre pays ! Des informations véridiques, inutiles et pour la plupart drôlissimes !

C "Tu tueras le père" de Sandrine Dazieri (Éd. Robert Laffont) • Une femme est retrouvée assassinée dans une clairière près de Rome. Son fils de huit ans a disparu. Colomba Caselli, commissaire en arrêt maladie depuis une affaire qui a mal tourné, enquête presque malgré elle, accompagnée d'un expert en disparitions peu conventionnel, Dante Torre. Une enquête complexe, qui va de rebondissements en révélations, et qu'on ne lâche plus. Les deux personnages ont une vraie épaisseur psychologique qui nous les rend d'emblée attachants.

A



C



B



DÉCOUVREZ Livres, jeux...

Découvrez 3 jeux

Tous disponibles à la ludothèque de Nandy !

SPÉCIAL JEUX DE COOPÉRATION !



6+ ans

Bandido

Âge : à partir de 6 ans
Nb de joueurs : 1 à 4 joueurs
Éditeur : HELVETIQ

Durée d'une partie : 15 minutes

Le Bandido s'enfuit par des tunnels sous sa cellule. Essayez ensemble de lui bloquer toutes les sorties avant qu'il ne s'échappe !

Place au centre de la table la super-carte de départ avec ses 6 sorties. Distribuez 3 cartes à chaque joueur. À ton tour, joue une de tes cartes en la connectant aux tunnels existants, et si possible en réduisant le nombre total de sorties ! Re-pioche une nouvelle carte.

Si toutes les issues sont bloquées avant que la pile soit épuisée, vous avez tous gagné... sinon, viva bandido !



5+ ans

L'île aux dragons

Âge : à partir de 5 ans
Nb de joueurs : 2 à 4 joueurs
Éditeur : PM-MD LOGIS

Durée d'une partie : 20 minutes

Depuis la nuit des temps, l'île aux dragons est peuplée par les dragons. Les hommes y ont trouvé refuge dans un vieux château fort. Mais une tempête l'a détruit et les différents éléments sont répandus dans toute l'île. Les habitants veulent maintenant ramasser toutes ces parties afin de reconstruire le château fort. Mais leur succès est compromis par l'apparition de plus en plus fréquente des dragons !

Un jeu coopératif où les joueurs s'entraident. Le jeu promet la cohésion de groupe et l'esprit d'équipe. Le suspense augmente jusqu'à la fin de la partie !



S+ ans

Magic maze

Âge : à partir de 8 ans
Nombre de joueurs : 1 à 8 joueurs
Éditeur : SIT DOWN

Durée d'une partie : 15 minutes

Après avoir été dépouillés de tous leurs biens, une magicienne, un barbare, un elfe et un nain se voient contraints d'aller dérober au Magic Maze – le centre commercial du coin – tout l'équipement nécessaire pour leur prochaine aventure. Ils se mettent d'accord pour commettre leur larcin avant de détalier afin d'échapper aux vigiles.

Un jeu coopératif, silencieux, simultané et en temps réel qui bouleverse vos habitudes ! Vous devrez vous coordonner pour aider les héros à explorer le centre commercial, dérober de l'équipement et s'enfuir.

votre **AGENDA** pour le printemps

MARS

Vendredi 9 mars

RÉCITAL TROMPETTE ET PIANO - à 20H30

Entrée libre

→ Lieu : Conservatoire - 323 rue des 18 Sous

→ Contact : Conservatoire - ☎ 01 64 41 73 36

Samedi 10 mars

REPAIR CAFÉ - de 14h à 17h30

Ouvert à tous et gratuit - Prochains rendez-vous : samedis 7 avril, 12 mai

→ Lieu : Espace Atout âge - Rue du Stade

→ Contact : Repair Café - ☎ 06 71 63 10 45

Samedi 10 mars

CÉRÉMONIE CITOYENNE - à 11h30

→ Lieu : Mairie - 9 place de la Mairie

→ Contact : ☎ 01 64 19 29 12

Samedi 10 mars

LOTO DU FOOT - à partir de 20h

→ Lieu : Bergerie - 1 rue d'Arqueil

→ Contact : Football Club de Nandy - ☎ 06 86 13 07 28

Vendredis 16 mars et 25 mai

SOIRÉE JEUX - de 20h à minuit

Tout public - Enfants dès 7 ans, accompagnés d'adulte

Sur inscription auprès d'Audrey

→ Lieu : Ludothèque - École Villemur - Avenue de Villemur

→ Contact : ☎ 01 60 63 92 68

Samedi 17 et dimanche 18 mars

MARCHÉ D'ART ET D'ARTISANAT D'ART

Samedi de 10h à 19h - Dimanche de 10h à 18h

Tout public - Entrée libre

→ Lieu : Bergerie - 1 rue d'Arqueil

→ Contact : Alliance des Arts - ☎ 06 82 19 50 48

Dimanche 18 mars

FESTIVAL TINTINNABULE - à 16h

Thomas Pitiot : « Allez jouer dehors ! » - Tout public

Tarif unique : 6 €

→ Lieu : Conservatoire - 323 rue des 18 Sous

→ Contact et réservations : Tintinnabule - ☎ 01 60 60 13 82

Lundi 19 mars

CÉRÉMONIE DE COMMÉMORATION - à 17h45

→ Lieu : La Sablonnière - Place du 19 Mars

→ Contact : Mairie - ☎ 01 64 19 29 29

Samedis 24 mars, 28 avril, 26 mai

CLUB LINGUISTIQUE - de 15h à 17h - Gratuit

→ Lieu : Maison des Associations - Promenade du Bourg

→ Contact : clublinguistique77@gmail.com

Samedi 24 mars

PETIT CONCERT ! - à 16h

La Bibliothèque invite le Conservatoire...

Tout public - Gratuit

→ Lieu : Bibliothèque - 1 rue Neuve

→ Contact : Conservatoire - ☎ 01 64 41 73 36

AVRIL

Vendredi 6 avril

SOIRÉE EXPRIMEZ VOS TALENTS

(voir couverture de ce numéro)

Samedi 7 avril

CHASSE AUX ŒUFS AVEC FESTI'NANDY - de 14h à 17h

Réservé aux enfants

→ **Lieu** : Parc de la Bibliothèque - 1 rue Neuve

→ **Contact** : ☎ 07 81 05 09 07

Jeudi 19 avril

ATELIER CULINAIRE - Comment préparer son pique-nique ?

Parents nandéens et leurs enfants (à partir de 7 ans) - Sur inscription + pass du centre social - En partenariat avec le CCAS de Nandy et la collaboration d'Adeline LOUCMIDIS diététicienne de Nandy

→ **Lieu** : Espace Atout âge - Rue du Stade

→ **Contact** : ☎ 01 60 63 62 93

MAI

Mardi 1^{er} mai

MARATHON DE SÉNART - à 9h30

→ **Contact** : Agglomération Grand Paris Sud - ☎ 01 74 57 52 44
www.marathon-senart.com

Mercredi 2 mai

DON DU SANG - de 16h à 20h

→ **Lieu** : La Bergerie - 1 rue d'Arqueil

→ **Contact** : Association pour le don de sang bénévole de Cesson, Vert-Saint-Denis et Nandy - ☎ 06 18 44 57 37

Dimanche 6 mai

NANDY KA DANSE FAIT SON SHOW ! - à 15h

Réservation obligatoire avant le 1^{er} mai 2018

→ **Lieu** : Conservatoire - 323 rue des 18 Sous

→ **Contact et réservations** : Nandy Ka Danse - ☎ 06 20 42 73 01

Mardi 8 mai

CÉRÉMONIE DE COMMÉMORATION - à 9h45

→ **Lieu** : Monument aux Morts - Place de la Mairie

→ **Contact** : Mairie - ☎ 01 64 19 29 29

Vendredi 18 mai

LES CONCERTS DE POCHE - à 20h45

Tarifs : 10 € plein / 6 € réduit

En partenariat avec l'Agglomération Grand Paris Sud

→ **Lieu** : Conservatoire - 323 rue des 18 Sous

→ **Contact et réservations** : Les Concerts de Poche - ☎ 01 60 71 69 35
www.concertsdepoche.fr

Mardis 22 et 29 mai & 5 et 12 juin

TROUVE TA VOIX ! - de 18h à 21h

Stage de chant : sensibilisation/formation au chant dans les musiques actuelles - **Tarif** : 25 € - Inscription ouverte à tous (+ de 13 ans) : demande par e-mail : trouvetavoix@grandparissud.fr

→ **Lieu** : Conservatoire - 323 rue des 18 Sous

→ **Contact** : ☎ 01 64 41 73 36

Vendredi 25, samedi 26 et dimanche 27 mai

EXPO DE L'ASSOCIATION LE CHEVALET «ESCAPADE»

25 mai de 15h à 21h - 26 et 27 mai de 14h à 19h - Entrée libre

Invités d'honneur : Marie Fabre & Fred Mercier

→ **Lieu** : La Bergerie - 1 rue d'Arqueil

→ **Contact** : Le Chevalet - ☎ 01 60 63 39 55

Samedi 26 mai

GRANDE SOIRÉE DANSANTE DE PRINTEMPS - à 20h30

18 € à la réservation / 20 € sur place

→ **Lieu** : Savigny-le-Temple - Salle de Millénaire - 3 place du 19 Mars 1962

→ **Contact** : ☎ 06 71 06 33 99 ou 06 11 68 12 12

Dimanche 27 mai

BROCANTE - VIDE GRENIERS - de 8h à 18h

→ **Contact** : Mairie - ☎ 01 64 19 29 29

Marché d'art et d'artisanat d'art

17 & 18 mars

La Bergerie - 1 rue d'Arqueil - Nandy



Ville de Nandy
www.nandy.fr - 01 64 19 29 29



Organisé par Alliance des Arts - 06 82 19 50 48

MARCHÉ D'ART ET D'ARTISANAT D'ART



17 & 18
MARS 2018

Bergerie - Nandy

Entrée libre
Sam. 10h/19h
Dim. 10h/18h

Alliance des Arts
06 82 19 50 48



SOIRÉE EXPRIMEZ VOS TALENTS !



VENEZ SOUTENIR, APPLAUDIR
CES TALENTS AMATEURS.
Danses, chants, démonstrations,
arts martiaux, magie...

Vendredi
6 AVRIL 2018
rendez-vous
à 19h30

Conservatoire - Espace Montand
rue des 18 Sous à Nandy
CONTACT / LE CLUB - 01 60 63 59 65



Exprimez vos talents !

Vendredi 6 avril

À partir de 19h30
Conservatoire - Espace Montand
Rue des 18 Sous - Nandy



Ville de Nandy
www.nandy.fr - 01 64 19 29 29



Organisé par le Centre Social de Nandy