

Le journal municipal
trimestriel de tous les
nandéens et nandéennes

NANDY *infos* 195

Été 2018



La Mairie vous informe

Budget 2018
Plus de services malgré
des moyens contenus

p10



Environnement

Journée citoyenne
Un succès à
« proprement » parler !

p13



Focus

À Nandy,
l'école se fait aussi
hors les murs

p14



Actualité de l'Agglo

Bus : ça roule
pour les nouveaux
circuits !

p20



Votre nouvel
Espace

vous facilite la vie...

famille

En un clic sur
Nandy.fr !



Ville de Nandy
www.nandy.fr



Infos pratiques

p4-5

Brocante de septembre - Fête de la Musique
Horaires d'été des services - Plan canicule
Label Ville Donneur - Opération Tranquillité Vacances
Hommage - Forum des associations
Déménagement des services administratifs
Carnet - N° d'urgence

Comme si vous y étiez

p6-9

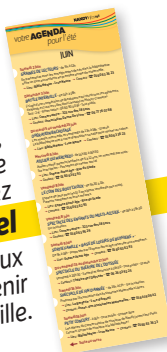
- Côté loisirs
- Clin d'œil, Côté culture

p6-7

p8-9

SOMMAIRE

À la fin de ce numéro,
sur le rabat détachable
de la couverture, retrouvez
l'Agenda Culturel
et les principaux
événements à venir
dans votre ville.



La Mairie vous informe

p10-11

- Budget 2018 : plus de services malgré des moyens contenus

Actualité

p12

- Enseignement : la semaine de 4,5 jours
- Des CM2 au Palais Bourbon !

Environnement

p13

- Journée citoyenne : un succès !
- La pyrale du buis : agir avant qu'il ne soit trop tard

Focus sur...

p14-15

- À Nandy, l'école se fait aussi hors les murs

Travaux

p16-17

- Groupe scolaire du Balory
- Cimetière : l'entretien du patrimoine concourt à l'insertion

Sécurité

p18

- Vidéoprotection : 4 caméras supplémentaires installées

Portrait

p19

- Saut en hauteur : Nathan Ismar

Actualité de l'Agglo

p20

- Bus : nouveaux circuits !

La vie des Assos

p21

- Jeun'ESpérance de Sénart
- Le Centre social en partenariat avec Jeun'ESpérance de Sénart

Tribune libre...

p22

Découvrez des livres, des jeux...

p23

ÉDITORIAL

Courage et persévérance

Quand la situation est difficile, il faut être persévérant pour aboutir. C'est la leçon que nous donne dans ce journal Nathan notre champion de France junior de saut en hauteur. Saluons aussi l'association Jeun'ESpérance de Sénart et le Centre social pour leurs maraudes ainsi que le Conseil Municipal des Enfants qui a réuni pour sa Journée citoyenne, le 7 avril, plus de 230 participants pour l'opération nettoyage. Le civisme est aussi à l'honneur avec le CM2 de l'école des Bois et sa proposition de loi pour la protection de la biodiversité soutenue par notre député Olivier Faure.

L'ouverture aux autres, la curiosité c'est aussi ce qui pousse professeurs des écoles, élèves et parents à soutenir les sorties éducatives, culturelles. Là aussi, il faut du courage, de la persévérance pour aboutir à de belles expériences partagées.

Au niveau de la ville c'est aussi cet esprit qui mène la majorité des élus municipaux qui a voté un budget solide sans augmentation des impôts locaux et sans réduire le soutien aux associations et l'effort d'investissement. Ce courage, cette persévérance payent.

Ainsi pour la sécurité la majorité municipale a maintenu le projet de quatre caméras sur Nandy et a obtenu malgré de grandes difficultés les subventions de l'État, du Département et de la Région. Ces caméras seront donc implantées à l'automne 2018.

Une bonne nouvelle également récompense notre ténacité : l'amélioration globale de la desserte de nos gares avec notamment la ligne 35 qui va relier, dès la mi-juillet 2018, Nandy à la gare de Cesson.

Je tiens également à saluer la forte participation des parents d'élèves (85%) lors de la consultation sur les rythmes scolaires.

Inscrire nos politiques dans la durée est un choix payant qui permet de surmonter ensemble et pacifiquement les obstacles.



René RÉTHORÉ
Maire de Nandy

Directeur de la Publication : René Réthoré

Rédaction : Cédric Riot - Mairie de Nandy

Création et mise en page : PIGMENT 01 60 74 33 84

Photogravure impression : imprilith Papier PEFC

Dépôt légal : N° 195 - Juin-Juillet-Août 2018 - 2750 exemplaires

Photo de couverture : Étang du Balory



Ville de Nandy
Agglomération de Grand Paris Sud
Seine-Essonne-Sénart

9, place de la Mairie - 77176 Nandy

Contact : ☎ 01 64 19 29 29

Courriel : communication@nandy.fr

Site internet : www.nandy.fr





INFORMATIONS Pratiques



Venez écouter de la musique, danser, sauter, applaudir, le samedi 23 juin de 17h à 23h30 dans le parc de la bibliothèque Marguerite Yourcenar à l'occasion de la Fête de la Musique.

Faites-vous connaître

En prévention d'une éventuelle canicule cet été, la Ville propose aux nandéens âgés de 65 ans et plus, ainsi qu'à toutes les personnes isolées à leur domicile ou en situation de handicap, d'être régulièrement visités en période de grande chaleur par la police municipale. Pour cela il faut se faire inscrire dans un registre nominatif, en complétant un formulaire (avec vos coordonnées + celles d'un proche à contacter en cas d'urgence) et le renvoyer en Mairie.

Ce formulaire est disponible :

- à l'accueil en Mairie
- sur le site internet
- en appelant la Police municipale

☎ 06 08 05 46 61

Les informations collectées sont strictement confidentielles.

Contact: ☎ 01 64 19 29 25 - ccas@nandy.fr

Horaires d'été des services

- L'accueil de la mairie sera fermé les samedis 21 et 28 juillet et les 4 et 11 août.
- La halte-jeux fermera ses portes du 7 juillet au 5 septembre inclus.
- Les accueils périscolaires seront fermés le lundi 3 septembre matin.
- Le centre social Atout âge et le Club fermeront le 10 août pour une réouverture le 11 septembre.
- La ludothèque fermera ses portes du 27 juillet au 11 septembre.
- Le conservatoire sera fermé du vendredi 13 juillet au soir au lundi 27 août.



Brocante de septembre

Rendez-vous le dimanche 23 septembre dans les rues du bourg pour chiner le meuble qui vous manque, le disque qui vous fait plaisir, les objets de puéricultures pour le petit dernier !

Pour vous inscrire : ayez le réflexe internet... www.nandy.fr

Vous souhaitez vendre ? Voici les informations : Tarifs pour 2 mètres linéaires :

- Nandéens : 8 €
- Extérieurs : 10 € (2 emplacements maximum par particulier)
- Professionnels : 15 € (4 emplacements maximum par professionnel)

Se munir d'une pièce d'identité et d'un justificatif de domicile - Registre du commerce pour les professionnels.

Aucune inscription ne sera prise en compte par courrier, téléphone et courriel.

Restauration sur place (parking de la mairie).

Contact : ☎ 01 64 19 29 29

mairie@nandy.fr

LABEL VILLE DONNEUR

Nandy s'est vu attribuer le label « Commune donneur 2017 » ; un label récompensant Nandy pour son engagement dans la collecte du sang.

Cette distinction récompense aussi et surtout tous les donneurs nandéens.



Opération Tranquillité Vacances : partez l'esprit libre !

La Ville vous propose gratuitement un service de surveillance de votre domicile par la police municipale pendant toute la durée de vos vacances (1 semaine minimum, 2 mois maximum), aux dates que vous avez signalées sur le Formulaire OTV.

Pour bénéficier de ce service, inscrivez-vous en ligne (www.nandy.fr/otv), téléchargez le bulletin sur le site internet de la commune ou demandez-le à l'accueil de la mairie.

Contact : Police municipale de Nandy - ☎ 06 08 05 46 61

Rappel : pour se prémunir des infractions, il est recommandé de faire preuve de bon sens lors de votre départ en vacances :

- laisser un double de clé à vos proches ou voisins si besoin,
- faire ouvrir vos volets la journée par un proche pour évoquer une présence,
- ne pas laisser les fenêtres ouvertes malgré des volets clos (pour votre chat !),
- faire vider votre boîte aux lettres (les courriers débordant indique votre absence),
- ne pas laisser d'objets précieux à votre domicile et les placer dans un endroit sûr, idem pour tous les jeux de clés (double domicile, voiture...),
- éviter les messages sur les répondeurs téléphoniques de type : « je suis en vacances du... au... » et les messages équivoques sur les réseaux sociaux.



Hommage

En mémoire de Michel ROUGÉ, maire de Nandy de 1983 à 1998, ses amis se sont rassemblés le 11 avril devant la stèle au stade qui porte son nom pour rendre un hommage vibrant à ce pionnier, maire bâtisseur au grand cœur qui a profondément marqué ceux qui l'ont connu et aimé.



INFORMATIONS Pratiques



Forum des associations

Les bonnes résolutions de la rentrée de septembre : faire du sport, de la photographie, s'essayer à la peinture, donner du temps à une association caritative. Retrouvez une cinquantaine d'associations sportives, culturelles, d'entraide ou de soutien, lors du Forum des associations de Nandy qui se tiendra le **samedi 8 septembre** au gymnase des 18 Sous. Contact : ☎ 01 64 19 29 29 - mairie@nandy.fr

Déménagement des services administratifs

À compter du lundi 2 juillet, le service des affaires scolaires et de l'enfance rejoint la mairie principale.

Les services techniques et urbanisme quant à eux seront désormais en mairie annexe. Les jours et horaires d'ouverture et d'accueil restent inchangés.



Carnet

Ils sont arrivés...

Naëlyne LEGUEUX née le 7 octobre 2017 à Melun
 Aaron TISON né le 1^{er} novembre 2017 à Melun
 Lenny PETIT BOISNOTE né le 17 février 2018 à Melun
 Liam MENECHI né le 22 février 2018 à Melun
 Malo ROSEUW né le 22 février 2018 à Quincy-Sous-Sénart
 Enzo PASCUAL né le 26 février 2018 à Villeneuve-Saint-Georges
 Manon GANNÉ née le 1^{er} avril 2018 à Quincy-Sous-Sénart
 Calvin PERSANIE né le 5 avril 2018 à Villepinte
 Léon MOHAMED BEN ALI JANNUCCI né le 6 avril 2018 à Corbeil-Essonnes
 Edann PIVIN né le 7 avril 2018 à Evry
 Louise COEURLOT née le 11 avril 2018 à Melun
 Timothy CARAVEL né le 12 avril 2018 à Corbeil-Essonnes
 Thomas CHAO né le 14 avril 2018 à Corbeil-Essonnes
 Aaron GAUTHIER né le 28 avril 2018 à Saint-Maurice

Ils se sont unis...

Mohamed DEROUICH et Karine DELGADO JURADO le 24 février
 Makopa KALEMA et Marie-José BANGALA NINGI MUDINGUMBA le 7 avril
 Damien FARGEAS et Gaëlle LAINE le 7 avril
 Djaffar MESLOUB et Farida CHEKAOUI le 12 avril
 Lamine BA et Fatou NDIAYE le 14 avril
 Rémi DUSELLIER et Magaly LEMIUS le 14 avril
 Prince TUWIZANA et Laura GIRAULT le 21 avril

Ils nous ont quittés...

Alain DÉCARRIS le 1^{er} février à Nandy
 Claude SICARD le 1^{er} février à Melun
 Lucie DACHICOURT le 2 février à Melun
 Gisèle SEURE épouse BOITELET le 13 février à Melun
 André CAMBON le 17 février à Melun
 Dolores BARBER GARROS veuve SICILIA le 21 février à Melun
 Imdad Hussain Shah SYED le 28 mars 2018 à CMH Mangla (Pakistan)
 François CATTIER le 26 avril à Quincy-sous-Sénart
 Malika ABERMIL épouse MESLOUB le 30 avril à Melun

Numéros d'urgence

POMPIERS 18

POLICE SECOURS 17

Bureau de Police Municipale de Nandy

☎ **06 08 05 46 61** Parking de la Cerisaie

Commissariat de Police de Savigny-le-Temple

☎ **01 64 19 24 05** Place du 19 Mars 1962

Commissariat de Police de Moissy-Cramayel

☎ **01 64 13 50 00** 892, avenue Jean Jaurès

Santé

SOS Médecins

☎ **0820 077 505** Brie, Sénart, Melun et Fontainebleau

M.U. 77 – Médecins d'Urgence

☎ **0825 826 505** 24h/24

Médecins et Pharmacies de garde

☎ **01 60 56 67 77** Hôtel de Police

SAMU-SMUR 15

☎ **01 64 39 01 70**

DU 1^{er} AU 12 MARS

Une belle pause devant le Taj Mahal à Agra pour 23 seniors nandéens du **Club des aînés**, qui ont découvert le Rajasthan en mars dernier. La région des maharadjas située à l'ouest de l'Inde les a fascinés.

Comme si



Côté
loisirs



LE VENDREDI 20 AVRIL

À l'issue d'un atelier créatif de fabrication de masques en 3D, ces adolescents se sont lancés dans la création d'un spectacle pour enfants à partir d'histoires et contines. Comédiens en herbe et jeunes spectateurs ont ponctué le spectacle par une danse commune sur la musique du roi Lion, Hakouna Matata.



vous y étiez...



Côté
loisirs



LE 17 MARS

L'Alliance des arts compte toujours un public fidèle et de nouveaux spectateurs qui ont su apprécier le travail à l'occasion de leur traditionnelle exposition à la Bergerie, en mars.

LE SAMEDI 10 FÉVRIER

Pour la Saint Valentin, nombreux sont ceux à avoir été complices sur la piste de danse grâce à l'organisation toujours réussie de la soirée par l'association **Sénart Danse Passion**. Parce que les danses – seule ou en couple – sont toujours prétexte à communiquer.





LE SAMEDI 10 MARS

Entrer dans la vie citoyenne est toujours un moment important dans la vie des jeunes nandéens. Voilà pourquoi à l'occasion de la remise de leur carte d'électeurs, ces derniers sont conviés à une cérémonie citoyenne empreinte de sens... civique !



Clin
d'œil



AVRIL

Les vacances de printemps du **centre de loisirs** ont été studieuses. Les animateurs ont proposé aux enfants une découverte des métiers liés à la ruralité.

LE SAMEDI 8 MAI

Le devoir de mémoire est omniprésent à chaque cérémonie historique à Nandy. Le 8 mai dernier, élus, porte-drapeaux, habitants se sont une nouvelle fois recueillis lors de la **commémoration de l'armistice de la seconde guerre mondiale**.



vous y étiez...

LE VENDREDI 6 AVRIL

Organisé par le centre social, « **Exprimez vos talents** » a fait salle comble ! Un public enthousiaste devant de nombreux talents.



Clin
d'œil



Côté
culture

LE SAMEDI 24 MARS

Des jolies notes résonnent depuis les murs de la bibliothèque. Les **flûtistes du conservatoire** ont dévoilé leur talent au même titre que les autres musiciens.



© Charpenel

LE VENDREDI 18 MAI

Émile PARISIEN au saxophone et Vincent PEIRANI à l'accordéon pour un moment inoubliable au conservatoire, dans le cadre des **Concerts de poche**.

Budget 2018

Plus de services malgré des moyens contenus

LA MAIRIE
Vous informe



Le budget 2018 est équilibré, tant rigoureux en fonctionnement qu'entretenant en investissement pour améliorer les services et le patrimoine. Et ce malgré une baisse de recettes de 300 000 € et une volonté affichée de ne pas augmenter la fiscalité locale.

Le budget 2018 de la commune a été établi, au même titre que les exercices précédents, sur les mêmes bases qualitatives des services à la population, de préservation et amélioration de la qualité de vie des nandéens, avec la volonté de maîtriser les dépenses de fonctionnement, de mobiliser les subventions auprès des collectivités territoriales sur les différents projets portés et de contenir l'emprunt à un niveau faible.

Un budget de fonctionnement rigoureux

Malgré un effort permanent de maîtrise des finances publiques, force est de constater qu'avec la diminution des dotations de l'État, le budget de fonctionnement de la commune baisse de 268 000 € par rapport à 2017, et se porte à 8 204 991 €.

Au-delà des dotations (2 985 095 € de l'État, de la Région et de Grand Paris Sud Seine Essonne Sénart), les recettes de fonctionnement proviennent pour près de 40 % des prestations fournies aux nandéens (cantine, centre de loisirs... soit 563 000 €) et des impôts locaux (2,65 millions d'€ estimés pour 2018).

Pour rappel, ce budget permet d'assurer la prise en charge des dépenses courantes de la commune (salaires du personnel, entretien des bâtiments communaux, subventions aux associations, intérêts d'emprunts...) et la réalisation de services de qualité à la population.

Les dépenses de la commune sont contenues et pour certains postes en diminution (- 137 000 € de masse salariale, - 131 000 € de charges à caractère général grâce à la recherche d'économies diverses).

En parallèle, le conseil municipal a décidé de maintenir les taux de fiscalité pour la taxe d'habitation, la taxe foncière sur le bâti et la taxe foncière sur le non bâti.

Un budget d'investissement de plus de 3 M€

Le budget d'investissement permet à la commune d'initier des projets à moyen et long termes. Pour l'année 2018, il s'équilibre à 3 240 901 €.

LA SANTÉ

Le principal projet sur Nandy pour cette année est la **construction de la maison médicale du quartier des Bois**. Elle comprendra 4 salles de consultation, pour recevoir 3 médecins et une orthophoniste. Un hébergement à l'étage permettra l'accueil d'un médecin interne. Le terrain sera clos et son accès sécurisé. Il sera nécessaire d'aménager les accès extérieurs et un parking pour accueillir la patientèle.

Le coût prévisionnel du projet est de 582 000 €HT plus 36 000 €HT d'aménagements extérieur et parking. Ce projet a reçu le soutien du Conseil Départemental de Seine-et-Marne (149 000 €) et du Conseil Régional d'Île-de-France (150 000 €). Le reste à charge pour la commune est à hauteur de 319 000 €HT.





La tribune
du stade
Michel Rougé.

LA MAIRIE Vous informe



LA SÉCURITÉ

Le budget d'investissement prévoit de doubler le nombre de **caméras de vidéo-protection**. L'investissement pour cet équipement se monte à 157 400 €HT. Le projet est financé par le Bouclier de sécurité Région IDF (21 000 €), le Département dans sa politique de « Sécurisation du collège » (20 000 €), la Dotation d'Équipement des Territoires Ruraux (84 920 €). Le reste à charge pour la commune est de 31 480 €.

Côté éducation, le budget d'investissement prévoit la **poursuite du programme d'extension-restructuration du groupe scolaire du Balory**. Il devrait être achevée à l'été 2018 (budget : 715 000 €). Sur les autres groupes scolaires, les travaux d'isolation thermique et de remplacement des huisseries de l'école des Bois doivent être engagés. Pour l'école Villemur, il est envisagé une reprise de l'étanchéité d'une partie de la toiture et le remplacement de l'armoire électrique.

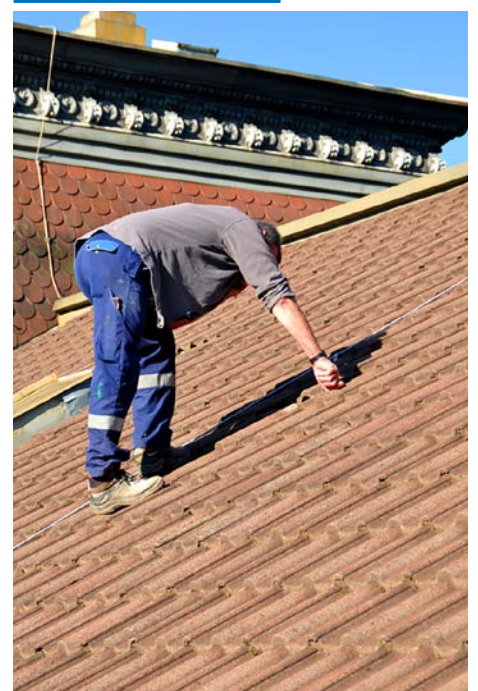


LE PATRIMOINE COMMUNAL

Une **tribune sur le stade Michel Rougé** vient d'être réalisée offrant 96 places aux spectateurs des compétitions sportives (coût : 84 000 €TTC).

Sur le patrimoine historique de la commune, il est proposé la poursuite du programme de **renovation du cimetière** avec la réhabilitation et la reprise des anciennes concessions, ainsi que la réalisation d'un ossuaire (coût : 40 496 €).

Parmi les projets d'investissements, il s'agit également de déterminer un **programme de réfection des rues et d'accessibilité des trottoirs et cheminements**, de lancer les **travaux de préfiguration de l'extension de la crèche** (pour frais d'études, plan d'architecte et étude de sol), de **moderniser l'action des services communaux en se dotant de logiciels professionnels** visant à accentuer la dématérialisation des procédures, et enfin de lancer un **programme pluri-annuel d'entretien du patrimoine spécifique** (reprise des toitures pour éviter les infiltrations et amélioration de l'isolation thermique des bâtiments communaux...) pour réduire les consommations énergétiques. ■



Enseignement : maintien de la semaine de 4,5 jours

ACTUALITÉ
Nandy



Lors de la consultation sur les rythmes scolaires en mars dernier, les parents d'élèves se sont prononcés majoritairement pour conserver la semaine à quatre jours et demi.

Depuis la rentrée de septembre 2013, dans le cadre de la loi sur la refondation de l'école de la République, les nouveaux rythmes scolaires souhaités par l'Éducation nationale ont été mis en place dans les groupes scolaires nandéens. À savoir, un rythme d'enseignement de 9 demi-journées, avec école le mercredi matin.

En 2017, l'État introduit une dérogation à cette loi : le décret du 27 juin permet aux directions académiques d'autoriser le retour à la semaine de 4 jours dans les écoles primaires publiques lorsqu'elles sont saisies d'une proposition conjointe d'une commune et d'un ou plusieurs conseils d'école.

« Les trois groupes scolaires de Nandy se sont prononcés sur cette dérogation. Les

avis, à la fois partagés et équilibrés, nous ont conduits à concerter plus largement l'ensemble des familles », explique Grégory Massamba, maire-adjoint délégué aux affaires scolaires.

En mars dernier, après une forte mobilisation des parents d'élèves (85% de participation), 52,16% d'entre eux se sont prononcés pour un maintien du schéma scolaire à 4,5 jours.

« La commune va ainsi continuer à appliquer la semaine de 4,5 jours en accord avec l'expression des familles, celles-ci plébiscitant par ailleurs à 67% l'organisation de la semaine scolaire », conclut Grégory Massamba. ■



Les parents d'élèves mobilisés pour tenir le bureau de vote et procéder au dépouillement.

Des CM2 au Palais Bourbon !

Une classe de CM2 de l'école des Bois a été sélectionnée pour faire partie du 22^e Parlement des Enfants. Elle a proposé une loi sur la protection de la biodiversité.

L'Assemblée nationale et le ministère de l'Éducation nationale ont créé le Parlement des Enfants depuis 1994. Il s'adresse aux élèves de CM2 et leur permet, grâce au dialogue et au débat démocratique, de découvrir le rôle du législateur lors d'un travail en classe. Cette année, les élèves

de CM2 de l'école des Bois ont fait acte de candidature et devaient rédiger une proposition de loi sur le thème : « La protection de la biodiversité ».

Après un travail en classe et une visite de l'Assemblée Nationale, et afin de restituer leur texte, les élèves ont invité Olivier Faure, député de la circonscription et René Réthoré, maire de la commune à échanger avec eux sur leur proposition de loi visant à lutter contre la pollution du milieu marin tout en développant l'éco-responsabilité de tous.

Pour Olivier Faure, ce fut « une rencontre studieuse et très enrichissante tant la pertinence et l'intelligence des enfants peuvent nous faire réfléchir sur les enjeux sociétaux actuels ».

La proposition de loi lauréate (sur 577 propositions) pourra alors être reprise par le député concerné, qui la dépose à l'Assemblée nationale. Ce texte fait alors l'objet d'une procédure d'examen comme toute autre proposition de loi. ■

Olivier Faure et René Réthoré rencontrent la classe de CM2.





Journée citoyenne

Un succès à « proprement » parler !

À l'occasion de la 5^e édition de « Nandy Ville Propre », la Journée citoyenne organisée par le Conseil Municipal des Enfants (CME) s'adressait à tous les habitants. L'opération nettoyage a réuni plus de 200 participants : une belle réussite.

« Chaque année, des personnes nouvelles nous rejoignent, le groupe se renouvelle, c'est très positif ». À l'heure de faire le bilan de la Journée Citoyenne mise en place par le Conseil Municipal des Enfants, Margaret De Groot, conseillère municipale déléguée, chargée de la citoyenneté et du CME, se veut très optimiste.

Cette opération de nettoyage et sensibilisation à la propreté de la commune, inscrite dans le cadre de « Nandy Ville Propre », était ouverte à tous. « Les habitants sont acteurs sur la commune. Ils participent à la conservation de la qualité de vie de la ville comme les enfants. On crée du lien social, d'autant que les participants provenaient des différents quartiers de Nandy. » ajoute l'élue. Et ce sont 230 participants

qui ont pris part au ramassage des ordures sauvages durant trois heures.

À la partie action a succédé une partie plus festive, avec des ateliers pédagogiques, des jeux, une collation, en collaboration avec l'association d'apiculture GABI, l'association Mouv' en Famille, les médiateurs de Grand Paris Sud (eau, tri sélectif), les membres du conseil de développement de GPS, intéressés par l'organisation d'une telle matinée. « La Journée citoyenne est gratifiante pour tous. Les enfants prennent cela comme un jeu, un partage. Et nous avons pu compter sur le soutien indéfectible des services techniques » conclut Margaret De Groot.

Vu son succès, la Journée citoyenne est une expérience à renouveler. ■

ENVIRONNEMENT

Infos



LA PYRALE DU BUIS : agir avant qu'il ne soit trop tard

La pyrale du buis est un papillon venu d'Extrême-Orient dont les chenilles vertes sont extrêmement voraces et ne consomment qu'un seul aliment : le buis. Elle constitue une menace pour le « patrimoine végétal ».

Très vorace, la pyrale se nourrit exclusivement de buis (feuilles, tiges, écorce). Par conséquent, les vertes haies de buis se transforment en parois jaunies et desséchées. Malheureusement pour le buis, ce papillon se reproduit trois à quatre fois par an (800 œufs par ponte) !

Aucun danger pour l'homme et les animaux

Pour enrayer leur reproduction, il est possible d'installer des pièges à phéromones ou traiter de mars à septembre avec un insecticide naturel biologique. Rapprochez-vous de votre jardinerie habituelle pour des conseils. À noter que la pyrale du buis, chenille comme papillon, ne présente aucun danger pour la santé de l'homme et les animaux. ■





Pêche à pied sur la plage
des Gollandières : CP/CE1 et CM2

A Nandy, l'école se fait aussi

FOCUS Sur...



Pour compléter l'enseignement réalisé dans les classes, maternelles comme élémentaires, l'ensemble des groupes scolaires nandéens réalisent des sorties éducatives, culturelles. Afin d'allier la pratique au théorique.

Entre sorties, projets pédagogiques, et classes découvertes, les écoliers nandéens des groupes scolaires du Balory, des Bois et de Villemur peuvent aisément mettre en application et appréhender les leçons reçues par leurs professeurs des écoles. Parce que l'école se prolonge bien au-delà des murs...

« C'est encore plus concret pour les enfants de voir, de découvrir, un lieu, un monument, une époque... en complément du travail effectué en classe. Pouvoir les emmener dans des musées, des châteaux concourt à leur ouverture d'esprit. C'est un accès à la culture identique pour tous. Plus largement, l'école fonctionne parfaitement dès lors qu'elle leur permet d'avoir accès à des lieux où ils ne vont pas forcément en famille. Et au retour à la maison, les enfants partagent leur connaissance, leur journée, avec leur entourage » précise Mme Philippon, directrice de l'école des Bois.

Des sorties culturelles en Seine-et-Marne

À l'école des Bois, cette année, les CE2 ont reçu la visite des archéologues du PALM, qui ont transmis aux élèves leurs techniques de fouilles. Les CM1 se sont rendus au Château de Fontainebleau, quand les CM2 ont visité l'assemblée nationale et le Musée de la Grande Guerre à Meaux.

Au **Balory**, le travail de l'année pour toutes les sections avait pour thème les Arts Visuels, avec en ligne de mire la création d'une exposition le 30 juin. Pour trouver l'inspiration, 2 classes d'élémentaires ont visité le Musée des Arts Décoratifs, deux autres ont rallié Provins, et 4 classes - 3 maternelles et une élémentaire - ont parcouru le château de Champs-sur-Marne. À **Villemur**, les élèves se sont rendus également dans les châteaux seine-et-marnais et notamment Blandy-les-Tours. Cette année scolaire a également permis d'aborder le thème du cirque. « En 2017, nous avons visité le zoo de Beauval. Nous avons ainsi travaillé sur le vocabulaire lié aux animaux, sur différentes thématiques liées à leur environnement » ajoute Stéphanie Bonnet, directrice de l'école de Villemur.

Aux Bois, une classe découverte est organisée tous les 2 ans pour les CM1/CM2. Destination la Normandie, pour un travail autour des plages du débarquement, du devoir de mémoire. Au Balory et à Villemur destination l'Île de Ré, avec la découverte de l'environnement, du milieu marin. « C'est aussi une expérience d'autonomie, du vivre ensemble pour tous ces enfants » ajoute Claire Rios, directrice de l'école du Balory.



hors les murs

Des liens avec les structures proches

Force est de constater que la proximité avec les structures partenaires est primordiale pour initier des actions pédagogiques et culturelles, à un coût raisonnable. « *Nous sommes souvent sollicités par le conservatoire de Nandy, avec lequel nous entretenons de bonnes relations* » indiquent Mmes Philippon et Bonnet. Cette dernière souligne : « *Plusieurs classes font du théâtre avec le conservatoire et un spectacle est joué devant les parents. C'est une belle récompense pour les enfants* ».

Par ailleurs, une classe de l'école des Bois bénéficie du projet « *Cirque à l'école* » en partenariat avec l'éducation nationale et le **Théâtre-Sénart**. « *Les élèves sont allés voir 3 spectacles dont un avec les familles. Ensuite des circassiens sont venus travailler avec eux à l'école. Une restitution a eu lieu, mi-mai, au Théâtre* » explique t-elle. D'autres classes ont participé au projet « *Lutherie Sauvage* », en assistant notamment à un spectacle à l'**Espace Prévert** de Savigny-le-Temple et en accueillant un intervenant.

Ce lieu savignien est aussi fréquenté par les élèves de Villemur dans le cadre de l'opération « *École et Cinéma* » initié par l'Éducation Nationale. « *Les élèves assistent à trois projections de films classés arts et essais pour enfants, à partir desquels nous travaillons. C'est un enjeu d'apprentissage atypique, car nous sommes*

éloignés des dessins animés traditionnels » détaille Stéphanie Bonnet.

Dès qu'une structure - Grand Paris Sud, SMITOM, associations... - propose une intervention qui colle au programme des écoliers nandéens, les enseignants répondent souvent par l'affirmative à la sollicitation ; dès qu'une sortie est possible, elle est programmée. Avec toujours un même leitmotiv pour les directrices des établissements : être riche d'enseignement et intéressant pour les élèves. ■

FOCUS Sur...



Ancre marine Cristina Rueda au Bois-Plage en Ré avec les CM2.





Groupe scolaire du Balory Une rentrée dans les meilleures conditions

TRAVAUX Infos



Le programme d'extension-restructuration du groupe scolaire du Balory se termine cet été. Les élèves pourront travailler dans des conditions optimales à la rentrée prochaine.

Débutés en 2016, et après deux ans de chantier, les travaux d'agrandissement et de réfection du groupe scolaire du Balory touchent à leur fin !

La dernière tranche des travaux sera achevée à l'été 2018 (budget : 715 000 €) afin que les enfants du bourg et de Nandy-la-Forêt réalisent leur rentrée

scolaire en septembre, dans les meilleures conditions possibles. Dans ce projet d'une grande ampleur pour la commune, deux salles de classe ont été créées, ainsi qu'un dortoir, une salle de motricité, une salle d'accueil périscolaire et un bloc sanitaire.

La cour de l'école, amputée de quelques mètres carrés durant ce chantier, retrouvera sa superficie d'origine. Les enfants vont pouvoir s'en donner à cœur joie !

Les parents et accompagnateurs pourront s'abriter des intempéries sous le nouveau préau moderne afin d'attendre les écoliers à la sortie de l'école. ■



*Le futur lieu d'accueil
des APPS.*



Cimetière : l'entretien du patrimoine concourt à l'insertion

La réhabilitation des murs en pierres, côtés Nord et Ouest, du cimetière a fait l'objet d'un chantier d'insertion depuis plusieurs mois. Un travail de qualité a été réalisé.

Le cimetière fait l'objet d'un programme de rénovation. Au-delà de la reprise des anciennes concessions, de l'entretien des allées, les murs en pierres avaient besoin d'un solide lifting. Aussi, la commune avait décidé de confier ce projet aux Ateliers pour l'Initiation la Production et l'Insertion (APII), implantés à Verneuil-L'Étang. Véronique Le Pleux, sa directrice, vient de livrer avec satisfaction le chantier.

Créée en 1992, APII est une association loi 1901 dont l'objectif est de promouvoir l'insertion sociale et professionnelle des personnes en difficultés, par l'activité économique et l'accès au logement.

22 personnes mobilisées

Les chantiers d'insertion permettent la mobilisation au travail et un parcours vers l'emploi pérenne pour des personnes éloignées de l'emploi telles que des jeunes de moins de 26 ans, des chômeurs de longue durée, des bénéficiaires du RSA, des travailleurs handicapés.

« Notre équipe est gérée par un encadrant technique ayant une compétence métier du bâtiment et une expérience enrichie sur la pratique professionnelle et le management. Il accompagne au quotidien une équipe d'environ 8 salariés en insertion sur l'acquisition des gestes

professionnels et des savoir-faire. Sur ce chantier, nous avons accueilli environ 22 personnes. Ce chantier totalise plus de 4 500 heures de travail. Les personnes participant au chantier ont suivi un parcours de formation ».

Parmi les personnes intervenues à Nandy, 1/4 sont sorties en emploi durable ou en sorties positives (contrat d'insertion ou de professionnalisation).

Parcours d'insertion

« En 2017 nous avons effectué 19 chantiers dont la plupart sont commandités par les bailleurs sociaux, les associations du territoire possédant un patrimoine, les collectivités locales et quelques particuliers. Nous tenons à remercier vivement la commune de Nandy pour la confiance qui nous a été accordée pour la réhabilitation du mur du cimetière et nous témoignons de la nécessité d'obtenir de tels supports qui nous aident dans la mise en œuvre de notre projet social et dans l'aboutissement d'un parcours d'apprentissage et de formation pour nos bénéficiaires. » conclut Véronique Le Pleux. ■

TRAVAUX
Infos



Vidéoprotection

4 caméras supplémentaires installées

SÉCURITÉ À Nandy



Quatre caméras de surveillance viennent compléter le dispositif de vidéoprotection sur la commune afin de réaliser de la prévention et sécuriser des axes passants.

À l'automne prochain, 8 caméras (4 appartenant à Grand Paris Sud auxquelles s'ajoutent 4 nouvelles caméras) permettront de réaliser une prévention accrue sur la commune.

La première sera installée à l'angle de l'allée des Érables et de l'avenue des Champs. « Elle se situera sur un flux de circulation très important et à proximité de la place des Chênes et du patrimoine des bailleurs sociaux, dont l'OPH qui réfléchit au développement de son propre dispositif de vidéoprotection » explique Christelle Jouselin-Lainé, directrice générale des services de Nandy.

La seconde caméra sera positionnée devant le collège Robert Buron, pour sécuriser les entrées et sorties de l'établissement scolaire.

La troisième caméra prendra place sur le parking du stade permettant de couvrir les abords du stade, du centre social et du gymnase. C'est un carrefour de vie où il est utile de faire de la prévention.

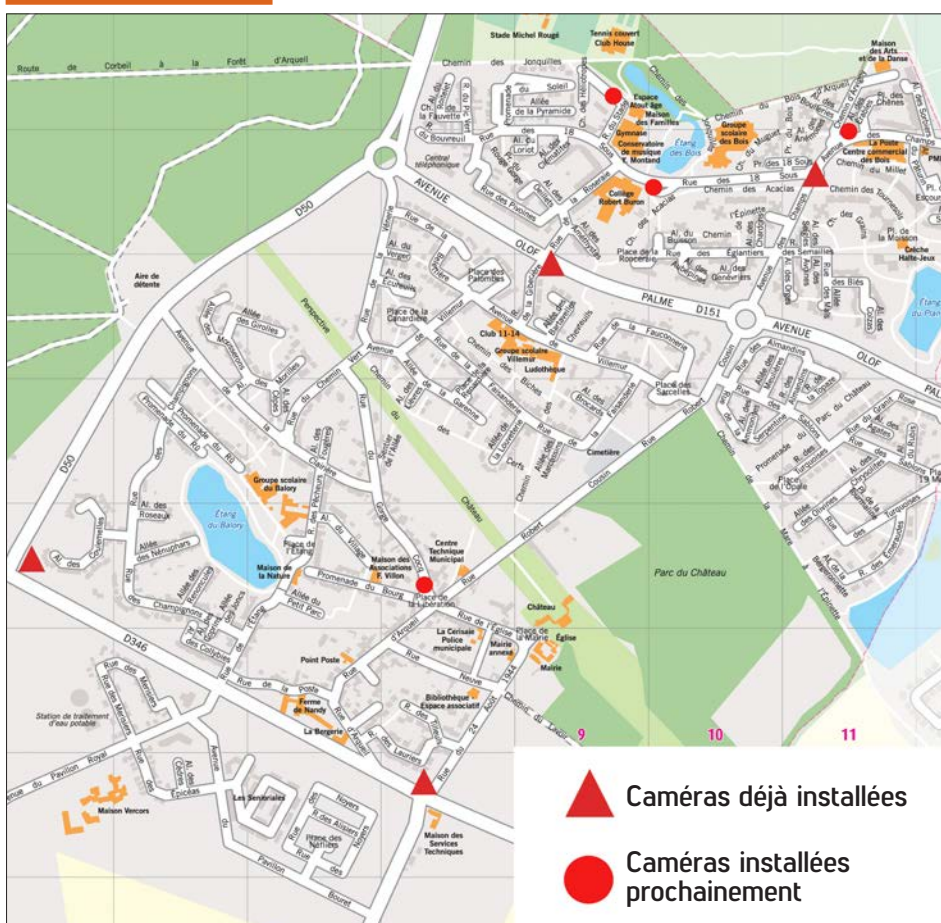
La quatrième caméra sera implantée place de la Libération, c'est une caméra de centre-bourg, entre commerces et nœud routier fréquenté.

Images consultées exclusivement sur réquisition

« Ces implantations ont été validées par un comité d'éthique, avec notamment un principe de protection des libertés publiques. Les parties privées (maison, jardin, parking privé...) sont ainsi floutées » explique Laurent Vanderhaeghe, élu délégué chargé de la sécurité.

Ce projet est financé à hauteur de 80% par le Conseil Départemental, la Région Île-de-France et l'État.

Les images de ces caméras sont envoyées au Centre de Supervision Urbain Intercommunal (CSUI) de Sénart, au commissariat de Moissy-Cramayel, à la Direction départementale de la sécurité publique et à la Préfecture de Police de Paris. Elles sont conservées 10 jours puis écrasées. « Les images ne peuvent être regardées en différé que sur réquisition et en direct seulement par un agent assermenté du CSUI. Elles servent à la prévention des risques et à l'élucidation d'enquêtes » conclut la directrice générale des services de la ville. ■



- ▲ Caméras déjà installées
- Caméras installées prochainement



Saut en hauteur

Nathan Ismar au sommet

À 19 ans, le nandéen Nathan Ismar est champion de France de saut en hauteur en salle. Son objectif est d'intégrer l'équipe de France d'athlétisme dans les prochaines années.

Le jeune nandéen - qui a fait sa scolarité à l'école des Bois puis au collège Buron - a commencé l'athlétisme à 9 ans, un peu par hasard. « J'avais envie de faire du sport. Je courais vite, et aimais bien Usain Bolt. Le multisport à Nandy permettait de toucher à toutes les disciplines. Je me suis donc inscrit au club d'athlétisme pour faire du lancer, de la course, du saut. J'ai accroché tout de suite avec le saut en hauteur et je n'ai jamais arrêté ».

Vice-champion du monde UNSS

Nathan a rapidement le goût de la compétition, « pour se mesurer aux autres, voir ce que l'on vaut. Et d'ailleurs, j'ai rapidement déchanté ! » s'en amuse-t-il « au saut, j'étais premier, mais dans les deux autres épreuves, c'était plus compliqué ». Mais ensuite les résultats s'enchaînent, et à l'adolescence, il délaisse le 1000 m - « pas mon truc » - et le lancer, pour se concentrer à 100% sur la hauteur.

À 15 ans, il ambitionne d'intégrer une section sport-études. On lui répond qu'il n'est « pas assez performant ». Ce qui aura le don de le surmotiver et lors des deux dernières compétitions de la saison, il prouve sa valeur, pour finalement être retenu. Il cumule cours au lycée en internat et 4h30 d'entraînement par semaine au Pays de Fontainebleau Athlétisme,

hors compétition. « J'ai sauté 2,04 m en juin, performance qui m'a permis d'être 3^e aux championnats de France. J'ai été sélectionné pour les championnats du monde UNSS (Union Nationale du Sport Scolaire) en Chine, où j'ai terminé 2^e ! ».

Sportif de haut niveau et diplômé

Bac Sciences et Techniques de la gestion et du management en poche, un contrat d'animateur périscolaire dans les groupes scolaires de Nandy - le temps de passer ses diplômes pour devenir professeur de sport - Nathan Ismar enchaîne les performances. « J'ai démarré la saison à 2,05 m. En janvier, j'ai battu mon record personnel avec 2,13 m. En février, je deviens champion de France junior en salle avec 2,11 m ». S'ensuit une sélection en équipe de France pour un match contre l'Italie et l'Allemagne, où il termine second. « Aujourd'hui, je souhaite sauter 2,17 m pour participer aux championnats du monde junior en juillet en Finlande ». Au-delà de l'entraînement et de la compétition, Nathan Ismar s'échappe dans les mangas et les jeux vidéos. ■

LA PAROLE EST À...
Portrait



Bus : ça roule pour les nouveaux circuits !

AGGLOMÉRATION Actus

Le réseau de desserte des bus sur le territoire de Grand Paris Sud vient d'être revu avec l'ensemble des acteurs (Île-de-France Mobilité et l'agglomération Grand Paris Sud) qui assurent les transports sur Nandy. Une offre supplémentaire a été actée.

Un large plan de réorganisation et d'harmonisation des lignes de bus a été réalisé par les délégataires de l'agglomération Grand Paris Sud à la demande de l'intercommunalité. Cela se matérialise par trois actions : un développement des lignes (nouveaux circuits), un accroissement de l'offre (avec des bus supplémentaire le dimanche sur la ligne 37) et une optimisation des horaires pour être en adéquation avec les horaires du RER ; ainsi qu'une accentuation de la visibilité des lignes (finies les lignes FA, DO ou RE, retour aux chiffres pour plus de lisibilité des usagers).

Pour les nandéens, les lignes 34, 35 et 37 seront impactées par ce changement.

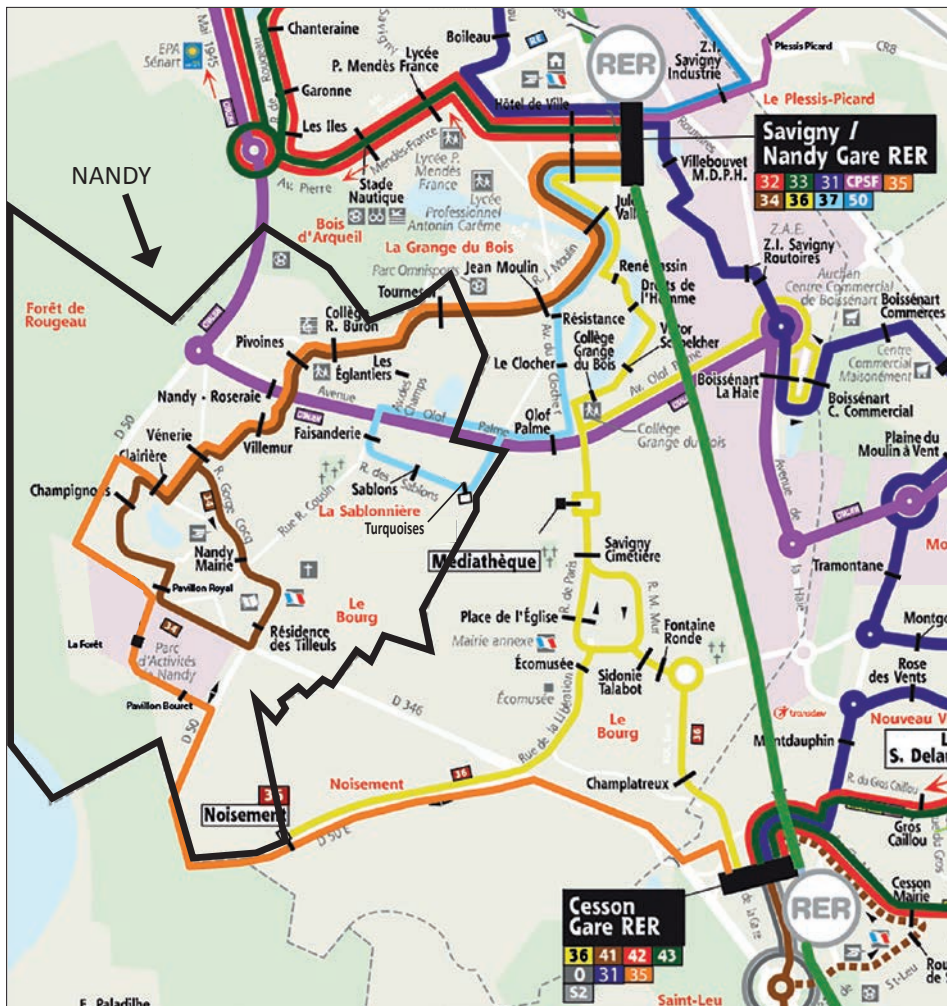
Desserte des gares RER de Savigny-le-Temple et Cesson

La **ligne 34** qui part de la gare RER de Savigny-le-Temple/Nandy garde une desserte toutes les 15 minutes en heure de pointe.

La **ligne 37**, dont le terminus est également la gare passera par le quartier des Droits de l'Homme de Savigny-le-Temple (arrêt de bus Le Clocher), au lieu de se superposer, comme actuellement, à la ligne 34.

La **ligne 35** (ex FA Lycée) va desservir la gare RER de Cesson, via le quartier de Nandy-la-Forêt en empruntant ensuite le CD50. Par exemple, les nandéens du quartier de Villemur pourront à leur guise, rejoindre la gare RER de Savigny-le-Temple ou Cesson, avec le même temps de trajet.

Ces nouveaux circuits seront mis en place dès le 16 juillet 2018. ■



Jeun'ESpérance de Sénart

L'entraide comme moteur du vivre ensemble

L'association Jeun'ESpérance de Sénart, dont la vocation est de soutenir moralement et matériellement les personnes en souffrance, vient de fêter ses 3 ans.

L'association solidaire Jeun'ESpérance de Sénart a vu le jour en avril 2015. Elle intervient auprès des personnes démunies sur les différentes communes de Sénart ainsi que sur celles de la Communauté d'Agglomération de Melun Val de Seine.

Parmi leurs actions, les 18 adhérents, âgés de 23 à 35 ans, viennent en aide aux personnes SDF à travers des maraudes (fourniture de repas, tentes, tapis de sols et vêtements chauds) dans les centres-villes et forêts. Une fois par semaine tout au long de l'année, excepté deux passages en hiver. « Tous les repas sont élaborés chaque semaine par les bénévoles, les biens et vêtements distribués sont pour la plupart achetés par l'association ou collectés auprès de la population » explique Abdelmoula El Bachiri, président

de l'association qui est financièrement autonome (son budget provient de dons et de recettes d'événements caritatifs). Par ailleurs, les membres de l'association effectuent des visites auprès d'enfants handicapés. Enfin, l'association réalise un projet humanitaire à Fikhé (en Guinée) pour amener de l'eau potable et une auto-suffisance alimentaire.

« Aujourd'hui, nous souhaitons sensibiliser les jeunes à l'entraide et les intégrer à l'association pour prendre le relais. D'ailleurs, un partenariat avec le centre social de Nandy a permis à des jeunes d'effectuer des maraudes à nos côtés » conclut Abdelmoula El Bachiri. ■

Contact : www.facebook.com/JeunESperanceDeSenart/

ASSOCIATIONS
Infos



JE2S



Jeun'ESpérance de Sénart

LE CENTRE SOCIAL s'implique auprès des SDF

Un partenariat a été noué entre le Centre Social de Nandy et l'association Jeun'ESpérance Sénart. Une vingtaine de jeunes nandéens se sont mobilisés à l'occasion de deux maraudes hivernales.

« Cette expérience et ces rencontres ont été riches en émotion ».

Hanane Hamakran, référente du Club 11-14 ans au Centre social a encadré - avec Hamza Nebti et Khalad Raïs - les deux groupes de dix jeunes qui ont pris part aux maraudes de l'association Jeun'ESpérance Sénart les 9 décembre et 10 février dernier. Elle témoigne de l'abnégation des adolescents - avec l'aide de leurs parents - à collecter, sur deux jours, des vêtements mais également des denrées, pour ensuite les éplucher, cuisiner les repas, et les mettre en barquette.

Dans un climat froid et humide, les jeunes et leurs encadrants ont arpenté de 19h30 à minuit, les rues de Melun, où ils ont croisé une quinzaine de SDF puis une partie boisée où vivent une quarantaine de SDF et un hôtel d'accueil à Savigny-le-Temple.

« Au-delà de la distribution de vêtements et repas, nous avons pu échanger, partager. La discussion apporte un certain réconfort. Les jeunes se sont confrontés à une certaine réalité du quotidien. Nombreux m'ont dit avoir pris "une leçon de vie" » conclut Hanane Hamakran.

La seconde maraude, entièrement financée par les jeunes, a été consacrée à la livraison de repas. Hanane et ses collègues envisagent de reconduire cette action, au cours de l'été ou à la rentrée de septembre. ■

De jeunes nandéens se préparent pour leur première maraude.



TRIBUNE
Libre



Groupe Nandy Vitalité (23 sièges)

Les familles des élèves scolarisés sur l'ensemble des écoles de la ville ont tranché : elles souhaitent le maintien de l'application de la loi sur les rythmes scolaires, à savoir 4,5 jours du lundi au vendredi incluant le mercredi matin. C'est le résultat de la consultation organisée par la commune, qui a permis à près de 85% des familles de s'exprimer.

Dans le cadre de la journée éducative de l'enfant, nous continuerons d'accompagner au mieux les élèves en proposant des activités diversifiées et gratuites à travers les NAP.

À l'heure où les choix stratégiques pour l'avenir de la collectivité se font plus pressants, les oppositions préfèrent s'abstenir ou s'opposer.

Le vote du budget 2018 a permis de mettre en exergue un effort

rigoureux sur le fonctionnement, prenant en considération les baisses de recettes diverses sans augmentation de la part communale de la fiscalité locale et en maintenant les subventions aux associations. L'investissement reste ambitieux avec un recours modéré à l'emprunt (250 000 € sur 10 ans à 1,15%) afin d'améliorer le patrimoine de la ville : la maison médicale du quartier des Bois, le renforcement de la sécurité avec la vidéo protection, l'extension-restructuration et l'isolation thermique du groupe scolaire du Balory, l'extension de la crèche, la rénovation du cimetière communal, l'entretien du patrimoine (réfection des rues, accessibilité des trottoirs,...) en sont les principaux exemples.

Bel été à tous.

Grégory MASSAMBA - Président du groupe majoritaire ■

Groupe Bleu Marine (2 sièges)

Afin de protester nous aussi contre les agissements de la marie, nous ne publierons pas de texte, au risque d'être censuré.

Bleu marinement votre,

Josette BLESSON - nandy.bleu.marine@gmail.com ■

Brigitte Lapeyronie
Conseillère non-inscrite

Après avoir endetté la ville de 700 000 euros, puis de 250 000 euros l'an dernier, au dernier Conseil Municipal à 20H on se voit distribuer en séance un document chiffré pour un nouvel endettement de 250 000 euros soit 1 million 2 de prêts au total depuis 2014 alors que la ville n'était pas du tout endettée. Toujours autant de transparence et de respect des procédures !

B. Lapeyronie

Didier Gomiero
Conseiller non-inscrit

Signe d'une réelle incompétence ou délibérément mal orienté, le panneau qui signale l'emplacement du futur Intermarché est positionné visible de « dos », sur la RD346 en direction de Melun, après le feu rouge. Impossible de s'arrêter pour pouvoir le lire si l'on roule à droite, ni même en venant de Melun car il est sur la voie opposée. Une pratique de plus qui vise à désinformer les possibles recours, même si nous soutenons ce projet. Visible mais risible.

D. Gomiero - Conseiller de proximité

Patrick Katako
Conseiller non-inscrit

Tribune non publiée : exercice de la responsabilité éditoriale * - Texte comportant des propos à caractère injurieux et diffamatoire.

Jean-Pierre Jacquart
Conseiller non-inscrit

Vos remontées !
Chenille processionnaire. La mairie intervient sur le domaine communal et les parties privatives feront l'objet de mise en demeure auprès des propriétaires.

Route de Versailles D346. Nouvelles constructions. Insécurité et forte nuisance sonore. La mairie est intervenue auprès du Conseil départemental.

Grande remorque rue de l'étang. La mairie a lancé une procédure d'urbanisme pour occupation de l'espace public. la remorque doit partir mi-mai.

J-P. Jacquart - Votre élu

Découvrez 3 coups de cœur

Tous disponibles à la bibliothèque Marguerite Yourcenar de Nandy !

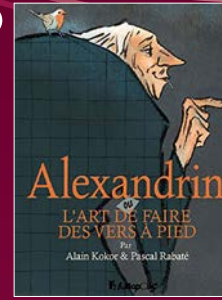
A "Alexandrin : ou L'art de faire des vers à pied" scénario de Pascal Rabaté - dessins de Alain Kokor (Éd. Futuropolis) • Alexandrin est poète ambulant. Il parle en rimant et vit de la vente de ses poèmes. Sa vie « ne rime à rien », alors il embellit ses journées grâce à la poésie. Quand il rencontre un adolescent fugueur, ils partent à deux sur les chemins... Rabaté est parti d'une rencontre réelle pour écrire le scénario. Les dessins de Kokor sont d'une grande délicatesse et d'une poésie aérienne.

B "La Servante écarlate" de Margaret Atwood (Éd. Robert Laffont) La république de Gilead, fondée par des fanatiques religieux, lutte contre la baisse de la fertilité en réduisant au rang d'esclaves les femmes encore aptes à procréer. Parmi elles, Defred, à qui l'on a ôté jusqu'à son vrai nom, est au service de son commandant et de son

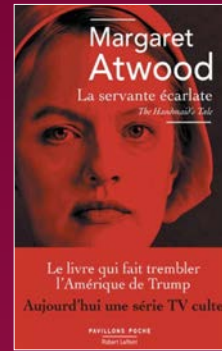
épouse. Elle se souvient du temps d'«avant», quand elle pouvait encore travailler, aimer, mener une vie normale. Roman terrifiant et visionnaire, magnifiquement écrit.

C "Le chagrin des vivants" de Anna Hope (Éd. Gallimard) • Novembre 1920. L'Angleterre attend l'arrivée du soldat inconnu. A Londres, trois femmes essaient de vivre. Evelyn a perdu son mari, Ada son fils. La jeune Hettie entretient sa mère et son frère, revenu fou de la guerre. Le titre anglais est Wake : réveiller, ramener à la vie. Car ces trois femmes, enfermées dans leur chagrin, vont peu à peu réussir à s'ouvrir à nouveau à ce qui les entoure, à un avenir possible. Anna Hope décrit avec une sensibilité bouleversante les journées de ces femmes et des personnages qui gravitent autour d'elles. Elle nous plonge dans les tourments et les hypocrisies de la société d'après-guerre.

A



C



B



DÉCOUVREZ Livres, jeux...

Découvrez 3 jeux

Tous disponibles à la ludothèque de Nandy !



S+ ans

Kingdomino

À partir de 8 ans
2 à 4 joueurs - Durée 20 minutes
Éditeur : Blue Orange

Découvrez le jeu Kingdomino de Blue Orange, un astucieux jeu de domino stratégique où vous incarnez un Seigneur en quête de terres qui veut étendre son royaume. Champs de blé, lacs, montagnes... il vous faudra tout explorer pour repérer les meilleures parcelles. Mais d'autres seigneurs convoitent les mêmes terres que vous, soyez stratège et chanceux.



S+ ans

POW !

À partir de 8 ans
2 à 5 joueurs - Durée 20 minutes
Éditeur : Gigamic

Les joueurs incarnent des créateurs de comics qui cherchent à optimiser leur casting afin de créer un hit ! POW est un jeu de prise de risques basé sur des combinaisons de dés. Les joueurs disposent de 3 lancers pour prendre une tuile Super-héros positive ou une tuile Super-vilain négative. Il faut tenter de récupérer les super-héros qui rapportent le plus de points et prendre aussi des super-vilains qui en font perdre, car il faut un juste équilibre entre les bons et les méchants.

Attention : vos concurrents peuvent venir voler vos meilleurs personnages !!!



4+ ans

Woolfy

À partir de 4 ans
2 à 4 joueurs - Durée 20 minutes
Éditeur : Djeco

Djeco vous présente son jeu de coopération Woolfy, un jeu basé sur le conte des trois petits cochons. Les joueurs cherchent à construire la maison de briques afin d'y mettre en sécurité les 3 petits cochons avant que le loup les attrape et les mette dans la marmite. Si les trois petits cochons sont arrivés sains et saufs dans la maison de briques, tous les joueurs ont gagné ! Si le loup a mis les trois petits cochons dans sa marmite, c'est lui qui a gagné !

JUIN - suite

Jeudi 21 juin

REMISE DES DICTIONNAIRES - à 18h - Sur invitation

→ Lieu : La Bergerie - 1 rue d'Arqueil

→ Contact : ☎ 01 64 19 29 21

Samedi 23 juin

FÊTE DE LA MUSIQUE - de 17h à 23h30

→ Lieu : Parc de la Bibliothèque - Rue Neuve

→ Contact : ☎ 01 64 19 29 29

Samedi 30 juin

REPAIR CAFÉ - de 14h à 17h30 - Ouvert à tous et gratuit

→ Lieu : Espace Atout âge - Rue du Stade

→ Contact : Repair Café - ☎ 06 71 63 10 45

JUILLET

Vendredi 6 juillet

FÊTE DU MULTI-ACCUEIL - de 18h à 19h30 - Sur invitation

→ Lieu : La Bergerie - 1 rue d'Arqueil → Contact : ☎ 01 60 63 95 29

Dimanche 8 juillet

SORTIE FAMILLE « LE HAVRE » - de 6h à 22h

Proposée par l'Espace Atout âge et réservée aux nandéens.

→ Lieu : Espace Atout âge → Contact : ☎ 01 60 63 62 93

Mercredi 4 juillet

DON DU SANG - de 16h à 20h

Collecte organisé par l'Établissement Français du Sang.

→ Lieu : La Bergerie - 1 rue d'Arqueil

→ Contact : Association pour le don de sang bénévole de Cesson, Vert-Saint-Denis et Nandy - ☎ 06 18 44 57 37

Mardi 10 juillet au 9 août

JARDIN D'ÉTÉ - Chaque mardi, mercredi et jeudi, de 15h à 18h30 dans la cour de l'école maternelle des Bois.

Soirée du Jardin d'Été avec pique-nique géant et animation musicale jeudi 19 juillet dès 19h.

→ Contact : ☎ 01 64 19 29 29

Samedi 14 juillet

BUFFET RÉPUBLICAIN - Sur inscription

→ Lieu : La Bergerie - 1 rue d'Arqueil

→ Contact : C.C.A.S. - ☎ 01 64 19 29 23

AOÛT

Dimanche 5 août

SORTIE FAMILLE « TROUVILLE » - de 6h à 22h

Proposée par l'Espace Atout âge et réservée aux nandéens.

→ Lieu : Espace Atout âge → Contact : ☎ 01 60 63 62 93

Mardi 10 juillet au 9 août

JARDIN D'ÉTÉ - Chaque mardi, mercredi et jeudi, de 15h à 18h30 dans la cour de l'école maternelle des Bois.

Spectacle de clôture avec l'association « Graines d'Étoiles » et goûter partagé jeudi 9 août de 15h30 à 17h30.

→ Contact : ☎ 01 64 19 29 29

SEPTEMBRE

Samedi 8 septembre

FORUM DES ASSOCIATIONS

→ Lieu : Gymnase Espace Montand - Rue des 18 Sous

→ Contact : ☎ 01 64 19 29 29

Retrouvez le détail des animations ainsi que les dates des concours de pêche et des autres manifestations dans l'agenda du site de la ville !

votre **AGENDA** pour l'été

JUIN

Du mardi 5 au vendredi 15 juin

OPÉRATION BACHOTAGE

Les mardis, mercredis et vendredis de 13h à 18h - Gratuit

La bibliothèque met à votre disposition sa salle pour réviser au calme.

→ **Lieu** : Bibliothèque - 1 rue Neuve

→ **Contact** : ☎ 01 60 63 36 23

Mercredi 6 juin

ATELIER DU MERCREDI - de 14h30 à 16h30

Atelier créatif parents/enfants de 5 à 12 ans, un mercredi par mois.

Sur inscription - Passeport du centre social

→ **Lieu** : Espace Atout âge - Rue du Stade

→ **Contact** : ☎ 01 60 63 62 93

Vendredi 8 juin

LE COIN DES BOUT'CHOUX - de 9h30 à 11h

Espace de jeux pour les 0/3 ans (deux vendredis pas mois).

Parents nandéens et leurs enfants.

→ **Lieu** : Espace Atout âge - Rue du Stade

→ **Contact** : ☎ 01 60 63 62 93

Vendredi 8 juin

SPECTACLE DES ENFANTS DU MULTI-ACCUEIL - de 18h à 19h30

Sur invitation

→ **Lieu** : Conservatoire - 323 rue des 18 Sous

→ **Contact** : ☎ 01 60 63 95 29

Samedi 9 juin

SORTIE FAMILLE « BASE DE LOISIRS DE BUTHIERS »

De 9h à 18h

Proposée par l'Espace Atout âge, réservée aux nandéens.

→ **Lieu** : Espace Atout âge → **Contact** : ☎ 01 60 63 62 93

Lundi 11 juin

CROSS DES ÉCOLES - de 9h à 11h30

→ **Lieu** : Stade M. Rougé - Rue du Stade → **Contact** : ☎ 01 64 19 29 29

Du vendredi 15 au dimanche 17 juin

SPECTACLE DU THÉÂTRE DE L'ODYSSÉE

Vendredi à 20h30 - Samedi et dimanche à 14h30

Tout public - Gratuit

→ **Contact** : Théâtre de l'Odysée - ☎ 06 26 03 92 25

Samedi 16 juin

CONCOURS DE PÊCHE ENFANT - de 13h30 à 16h30

Inscription avant le 14 juin. Tous les enfants seront récompensés.

→ **Lieu** : Maison de la pêche - Étang du Balory

→ **Contact** : ☎ 07 85 68 26 37 - 01 64 08 75 47

Samedi 16 juin

SPECTACLE DE FIN D'ANNÉE - de 15h à 17h - Sur invitation

Proposé par l'Association des Assistantes Maternelles Libres

→ **Lieu** : La Bergerie - 1 rue d'Arqueil

→ **Contact** : Assoc. des Assistantes Maternelles - ☎ 01 64 19 09 42

Samedi 16 juin

PETIT CONCERT - à 16h - Tout public - Entrée libre

Les élèves du Conservatoire de musique de Nandy jouent leur Petit Concert. Un peu de musique à la bibliothèque !

→ **Lieu** : Bibliothèque - 1 rue Neuve → **Contact** : ☎ 01 60 63 36 23

← **Suite au verso**

JARDIN D'ÉTÉ

2018



du
10 juillet
au
9 août



Ecole des Bois
15h00 - 18h30
Mardi, mercredi et jeudi