



# Spécial COVID



Le journal municipal  
trimestriel de tous les  
nandéens et nandéennes

# NANDY infos 2020

Été 2020



## Élections

Le Conseil Municipal  
2020/2026

p8



## Budget

Un budget 2020  
ambitieux

p9



## Été 2020

Un été à Nandy

p10



## COVID-19

Spécial Covid

p13



# ÉDITORIAL

## Espoir et vigilance

Après plus de deux mois d'une épreuve collective inédite je voudrais saluer le sang-froid, le courage et la discipline dont les Nandéens, grands et petits, jeunes et moins jeunes, ont fait preuve dans leur immense majorité afin de respecter le confinement et les gestes barrières pour se protéger et protéger leurs proches et les autres, mais aussi le sens des responsabilités et de la solidarité témoignée.

Ce journal évoque tous les services mis en place depuis le confinement. Pour ma part je veux souligner la réactivité de la Mairie, pour distribuer les masques dès les premiers jours à nos médecins, nos professionnels de santé, nos commerçants qui n'en avaient pas, ainsi que la réactivité et la solidarité de tous ceux qui se sont mobilisés pour fabriquer, acheminer, distribuer rapidement des masques à toute la population. Les services municipaux ont assuré de façon exemplaire la continuité des services, l'accompagnement et l'écoute des personnes les plus fragiles. Je puis vous assurer que cette action de solidarité sera poursuivie et structurée.

Je voudrais également exprimer à nouveau mon admiration pour le travail courageux, effectué par nos médecins et tous les professionnels de santé et y associer tous ceux qui nous protègent (policiers, gendarmes, pompiers...) nombreux sur notre commune, et aussi pour la solidarité de nos commerçants, de la pharmacie, qui sont restés ouverts, de nos enseignants qui ont continué malgré la distance à être en contact et à accompagner la majorité des enfants scolarisés avant la reprise des cours le 22 juin.

Au mois de mars, le choix des habitants de Nandy a été clair, dans tous les quartiers. Je vous remercie de la confiance que vous m'avez renouvelée. Dans les moments exceptionnels pour notre pays et notre commune, je mesure encore plus la tâche, l'exigence républicaine : être le Maire de tous les Nandéens et Nandéennes en toute circonstance.

De grands défis sont devant nous. Il convient de les aborder avec lucidité dans un esprit fraternel, créatif et un climat démocratique apaisé.

L'épreuve n'est pas terminée. Restons solidaires, attentifs à la santé des autres et bienveillants pour que notre commune sorte humainement grandie de cette épreuve collective.



René RÉTHORÉ  
Maire de Nandy



## Infos pratiques

p3-5

Carnet - Elle s'installe à Nandy - N° d'urgence  
Horaires d'été des Services - Opération tranquilité vacances - Plan canicule - Don du sang  
Forum des associations - Élections municipales

## Comme si vous y étiez

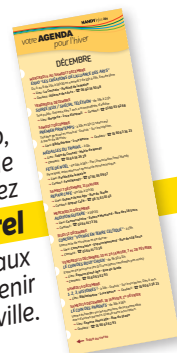
p6-7

- Côté cérémonies  
- Covid-19

p6  
p7

## SOMMAIRE

À la fin de ce numéro,  
sur le rabat détachable  
de la couverture, retrouvez  
**l'Agenda Culturel**  
et les principaux  
événements à venir  
dans votre ville.



## Élections

p8

- Le Conseil Municipal 2020/2026

## Budget

p9

- Un budget 2020 ambitieux

## Été 2020 à Nandy

p10-12

- Un programme d'été pour tous les goûts et dans le respect des consignes sanitaires

## COVID-19

p13-19

- Tous unis contre le Covid

## Portrait

p20

- Yves Lafosse, la mémoire de Nandy

## La vie des Assos

p21

- Aphasiri Mungsuk, champion junior  
- La lutte contre le frelon asiatique

## Tribune libre...

p22

## Découvrez des livres, des jeux...

p23

Directeur de la Publication : René Réthoré  
Rédaction : Cédric Riot - Mairie de Nandy  
Crédits photos : Mairie de Nandy - Adobe Stock - Pixabay  
Création et mise en page : PIGMENT 01 60 74 33 84

Photogravure impression : imprilith Papier PEFC

Dépôt légal : N° 202 - Juillet-Août-Sept. 2020 - 2850 exemplaires  
Photo de couverture : Livraisons de repas à domicile



Ville de Nandy  
Agglomération de Grand Paris Sud  
Seine-Essonne-Sénart

9, place de la Mairie - 77176 Nandy  
Contact : ☎ 01 64 19 29 29  
Courriel : communication@nandy.fr  
Site internet : www.nandy.fr



## Carnet

### Ils sont arrivés...

Mya DE GIOVANNI née le 25 octobre 2019  
 Khadidja HALIDI née le 4 novembre 2019  
 Mathew LOPES MARVILLE né le 8 novembre 2019  
 Djalyssa DOUSSAINT née le 13 novembre 2019  
 Amaury MAGNY né le 7 décembre 2019  
 Yvana LARMONIE née le 5 janvier 2020  
 Anaïs MISTICO née le 5 janvier 2020  
 Fajr DENNOUNE né le 14 janvier 2020  
 Aurore ROBIN RODRIGUES née le 22 janvier 2020  
 Myla SIMON FERRARI née le 24 janvier 2020  
 Sasha KAKIESE né le 25 février 2020  
 Mateo COUTURON né le 18 mars 2020  
 Lashmitha SARAVANAN née le 28 mars 2020  
 Luka BIGOURIE né le 20 avril 2020  
 Raphaël ROMBY né le 24 avril 2020  
 Nolan DELAUNAY DRAGO né le 27 avril 2020  
 William COLAS né le 29 avril 2020  
 So-Han CAUSSIEU né le 30 avril 2020  
 Manon FAGARD née le 10 mai 2020  
 Emma DUMAND née le 14 mai 2020  
 Taina GREGO-CHATEAUBON née le 24 mai 2020 à Nandy  
 Isaac OFFRET né 26 mai 2020  
 Elio LEROUX FERREIRA né 27 mai 2020  
 Nahyl NIATI né le 29 mai 2020  
 Yanis SAID AMER né le 31 mai 2020  
 Lexie ENDRESS née le 4 juin 2020



Taina, née à Nandy

### Ils se sont unis...

Marie KOUNDOU et Anicet LUZUNGA ILONGO le 29 novembre 2019  
 Niclette KAZUMBA TSHIKUDI et Patrick MANDIAGU le 30 novembre 2019  
 Clara CIALONE et Jérémie GOVELET le 21 décembre 2019  
 Martine NOWAK et Bernard MULLER le 25 janvier 2020  
 Myriam FONTAINE et Patrick VILLA le 6 juin 2020

### Ils nous ont quittés...

Laurent CLARY le 21 novembre 2019 à Nandy  
 Pascal CHADUTAUD le 3 décembre 2019 à Nandy  
 Gilda MASSERINI le 6 décembre 2019 à Ris-Orangis  
 Norica STANCIU le 14 décembre 2019 à Quincy-sous-Sénart  
 Daniel VINCENT le 24 décembre 2019 à Paris  
 Brahim MERZOUG le 29 janvier 2020 à Melun  
 Colette LEDAY le 3 février 2020 à Ballainvilliers  
 Abdel Wahab KHALED le 17 février à Nandy  
 Sidi Ydir EL OUARGUI le 7 avril 2020 à Melun  
 Eliane DUBOIS le 8 avril 2020 à Nandy  
 Abderrahmane ARFA le 18 avril à Yerres  
 Elisabeth RIBBE le 15 mai 2020 à Brie-Comte-Robert

## Elle s'installe à Nandy...

### ANNE-SOPHIE GARCIA

Vous propose ses services : ménage, repassage, livraison de courses, repas, garde d'enfants de plus de trois ans...

N'hésitez plus, contactez-moi : 06 21 49 11 71 - Sophie176@live.fr



## INFORMATIONS Pratiques



## Numéros d'urgence

**POMPIERS 18**    **POLICE SECOURS 17**

**Bureau de Police Municipale de Nandy**  
**06 08 05 46 61** Parking de la Ceraisaie

**Commissariat de Police de Savigny-le-Temple**  
**01 64 19 24 05** Place du 19 Mars 1962

**Commissariat de Police de Moissy-Cramayel**  
**01 64 13 50 00** 892 avenue Jean Jaurès

## Santé

**SOS Médecins**  
**0820 077 505**  
 Brie, Sénart, Melun et Fontainebleau

**M.U. 77 – Médecins d'Urgence**  
**0825 826 505** 24h/24

**Médecins et Pharmacies de garde**  
**01 60 56 67 77** Hôtel de Police

**SAMU-SMUR**  
**15**    **01 64 39 01 70**

INFORMATIONS  
Pratiques



- Le **centre social Atout âge** fermera du 17 août au 7 septembre.
- Le **Club 11/14 ans** fermera du 17 août au 14 septembre.
- La **ludothèque** sera fermée du 25 juillet au 6 septembre.
- Les **accueils périscolaires** seront fermés le mardi 1<sup>er</sup> septembre matin.
- La **halte-jeux** sera fermée du 6 juillet au 2 septembre inclus.
- La **mairie** sera fermée les samedis 18 et 25 juillet et les samedis 1<sup>er</sup>, 8 et 15 août.

## Opération Tranquillité Vacances (OTV) Partez l'esprit libre !

La Ville vous propose gratuitement un service de surveillance de votre domicile par la Police municipale pendant toute la durée de vos vacances (1 semaine minimum, 2 mois maximum), aux dates que vous avez signalées sur le Formulaire OTV.

Pour bénéficier de ce service, inscrivez-vous en ligne ([www.nandy.fr/otv](http://www.nandy.fr/otv)), téléchargez le bulletin sur le site internet de la commune ou demandez-le à l'accueil de la mairie.

Contact : **Police Municipale de Nandy** ☎ 06 08 05 46 61

Pour rappel, pour se prémunir des infractions, il est recommandé de faire preuve de bon sens lors de votre départ en vacances :

- laissez un double de clé à vos proches ou voisins si besoin,
- faites ouvrir vos volets la journée par un proche pour évoquer une présence,
- ne laissez pas les fenêtres ouvertes malgré des volets clos (pour votre chat !),
- faites vider votre boîte aux lettres (les courriers débordant de cette dernière indique votre absence),
- ne laissez pas d'objets précieux à votre domicile et les placer dans un endroit sûr, idem pour tous les jeux de clés (double domicile, voiture...),
- évitez les messages sur les répondeurs téléphoniques de type : « je suis en vacances du... au ... » et les messages équivoques sur les réseaux sociaux.



## Plan canicule : Faites-vous connaître

En prévention d'une éventuelle canicule cet été, la Ville propose aux nandéens âgés de 65 ans et plus, ainsi qu'à toutes les personnes isolées à leur domicile ou en situation de handicap, d'être régulièrement visitées en période de grande chaleur par la Police Municipale. Pour cela il faut s'inscrire dans un registre nominatif, en complétant un formulaire - avec vos coordonnées, ainsi que celles d'un proche à contacter en cas d'urgence - et le renvoyer en Mairie. Ce formulaire est disponible :

- ▶ à l'accueil en Mairie
- ▶ sur le site internet
- ▶ en appelant la **Police Municipale** au ☎ **06 08 05 46 61**



Les informations collectées sont strictement confidentielles.

Contact : ☎ **01 64 19 29 23**

ou [ccas2@nandy.fr](mailto:ccas2@nandy.fr)

## Continuez à donner votre sang !

Le mercredi 29 avril, la collecte de sang organisée à NANDY par l'établissement Français du Sang a eu le plaisir d'accueillir 66 volontaires, dont 6 nouveaux donneurs et de prélever 59 personnes.



## INFORMATIONS Pratiques



### Masques disponibles en mairie

Vous pouvez venir retirer des masques à l'accueil de la mairie, sur rendez-vous au ☎ **01 64 19 29 29**.

Munissez-vous d'un document d'identité, d'une attestation de domicile et de votre livret de famille.

## ÉLECTIONS MUNICIPALES DU 15 MARS 2020 : LES RÉSULTATS

La liste Nandy Vitalité conduite par René Réthoré a obtenu 26 sièges et la liste Nandy pour tous de Patrick Katako 3 sièges.

	Bureau 1 Bourg - Balory	Bureau 2 Villemur	Bureau 3 Bois	Bureau 4 Bois - Planta	Bureau 5 Nandy la Forêt	TOTAL	
Inscrits	1177	1187	796	785	304	4249	
Votants	453	428	257	269	135	1542	
Blancs - Nuls	25	20	10	4	6	65	
Liste Nandy Vitalité *	355	348	160	159	120	1142	77,32 %
Liste Nandy pour tous *	73	60	87	106	9	335	22,68 %

\* (nombre de voix)

## Forum des associations

La rentrée de septembre est synonyme d'inscription dans les associations. La période liée à la pandémie du COVID-19 oblige la municipalité à revoir le déroulement de cette manifestation. Le Forum des assos va connaître une nouvelle formule.

Au moment où nous terminons ce Nandy Infos, votre prochaine rencontre avec la cinquantaine d'associations sportives, culturelles, d'entraide ou de soutien est prévue **le samedi 5 septembre**.

Le lieu et les modalités restent à définir. Retrouvez plus d'informations sur le site de la ville : [www.nandy.fr](http://www.nandy.fr)





Côté  
**cérémonies**

## LE 8 MAI

La **commémoration du 8 mai** a été organisée en comité restreint selon les directives gouvernementales.



## LE 25 MAI

Le lundi 25 mai 2020, dans la salle de la Bergerie, **René Réthoré a été réélu maire de Nandy** en recueillant 28 voix sur 29 (une abstention).



# vous y étiez...



## Côté covid-19



### AVRIL-MAI

Une trentaine de bénévoles ont fabriqué **2850 masques** à l'espace Atout âge. Merci à eux !



### LES 5, 6 ET 11 MAI

L'opération de **distribution des masques** à la population à la Bergerie, au gymnase des 18 Sous et à l'école Villemur.

# Le Conseil Municipal 2020/2026 - 29 membres

ÉLECTIONS  
Nandy



## Élu(e)s de la majorité



**René RÉTHORÉ**  
Maire de Nandy



**Grégory MASSAMBA**  
1<sup>er</sup> adjoint, délégué à la  
Gestion urbaine, à l'Urbanisme  
et aux Travaux



**Claudie ORMEAUX**  
2<sup>e</sup> adjointe, déléguée à la  
Vie sociale, aux Aînés  
et au CCAS



**Hacem ARFA**  
3<sup>e</sup> adjoint, délégué à la  
Santé, à l'Accessibilité  
et aux Commerces



**Margaret DE GROOT**  
4<sup>e</sup> adjointe, déléguée à la  
Vie scolaire, à la Jeunesse  
et à la Citoyenneté



**Laurent VANDERHAEGHE**  
5<sup>e</sup> adjoint, délégué au  
Sport, à la Sécurité  
et aux Transports



**Sophie JACOTIN**  
6<sup>e</sup> adjointe, déléguée au  
Logement, à l'Habitat  
et à l'Emploi



**Patrice GEONGET**  
7<sup>e</sup> adjoint, délégué à la  
relation aux Usagers  
et à la Ville numérique



**Marie-Hélène ROTTEBOURG**  
8<sup>e</sup> adjointe, déléguée aux  
Ressources humaines  
et à la Communication



**Alexandre VIEIRA**  
Conseiller, délégué  
à la Culture



**Stéphanie FOURNEL**  
Conseillère, déléguée à la  
Transition écologique



**Carole TUAL**  
Conseillère, déléguée  
à la Petite enfance



**Jean-Marie VAYER**  
Conseiller, délégué à la  
rénovation du Patrimoine



**Émilie LARGE**  
Conseillère, déléguée  
à l'Animation ville



**Simon YORO**  
Conseiller municipal



**Jenna SALORD**  
Conseillère municipale



**Abdelkrim TABBOU**  
Conseiller municipal



**Meryem GÜLSEN**  
Conseillère municipale



**Coumar PREM**  
Conseiller municipal



**Manon SALOMONI-GOMES**  
Conseillère municipale



**Florian GERBER**  
Conseiller municipal



**Joana DISTIN**  
Conseillère municipale



**Alexis CABELLO**  
Conseiller municipal



**Marie KOUNDOU**  
Conseillère municipale



**Jean-François RIOS**  
Conseiller municipal



**Isabelle JOURDAIN**  
Conseillère municipale

## Élu(e)s de l'opposition



**Patrick KATAKO**  
Conseiller municipal



**Aline MORDIER**  
Conseillère municipale



**Claude ARNOU**  
Conseiller municipal





# Un budget 2020 ambitieux

- Pas de hausse d'impôts !
- Des investissements au service des usagers...

Les élus s'y étaient engagés, ils tiennent promesse : pas de hausse d'impôt prévue dans ce budget 2020 voté en février dernier, juste avant la crise du Covid. Pas d'augmentation des taux donc, mais un niveau des investissements maintenu très haut avec au programme, plusieurs projets majeurs pour l'avenir de la commune et ses habitants.

## Travaux dans les écoles

En ce qui concerne les écoles, citons la poursuite de l'extension-restructuration du groupe scolaire du Balory (phase 3) avec au menu 2020, la création d'une dernière classe, la réfection de la cour de l'école élémentaire, la réfection partielle de la toiture, des sanitaires et de la salle des maîtres. Un chantier très attendu des élèves, de leurs parents et aussi des enseignants. Le financement de cette grosse opération sera largement supporté par des subventions extérieures qui allégeront la part de la commune (réduite à 132 000 €). L'école des Bois ne sera pas oubliée avec l'isolation thermique et la réfection des toits-terrasses. Là encore des subventions permettront de réduire la facture municipale.

## Cimetière, voirie et accessibilité

Toujours au chapitre des investissements prévus dans ce budget 2020, citons la poursuite de la rénovation du cimetière avec la végétalisation des allées et l'implantation d'un mobilier urbain de qualité (panneau d'affichage, signalétique).

La voirie ne sera pas oubliée avec la réfection partielle ou totale de plusieurs rues dans le cadre du programme triennal de voirie.

Grâce à une subvention de 97000 € de la DETR, le chantier d'accessibilité PMR (personnes à mobilité réduite) de la mairie centrale va être lancé. Des travaux portant sur la sécurisation des locaux auront lieu à la mairie annexe.

## Jardins familiaux

La création de 30 parcelles de jardins familiaux collectifs sera également lancée en octobre 2020 pour une inauguration en avril 2021 (cette opération sera subventionnée à hauteur de 40% par l'Agence régionale des espaces verts sur le total de 200 000 € de l'opération). Un projet mixte s'inscrivant à la fois dans l'optimisation de la qualité de vie des habitants de Nandy et la défense de l'environnement.

Une fois de plus, les priorités de l'action municipale pour développer les actions de proximité, conforter le cadre de vie, renforcer la citoyenneté et la solidarité, fortifier la vie associative au travers des subventions, ont été réaffirmées au travers de ce budget 2020 qui regarde résolument vers l'avenir. ■

## BUDGET



## BAISSE DES AIDES DE L'ÉTAT

« Un budget contraint dans un contexte compliqué » comme l'a souligné le maire René Réthoré. Malgré cela, la municipalité va de l'avant. Entre 2013 et 2019, la commune a perçu près de 2 millions d'euros de moins en recettes de l'État ( la fameuse DGF). Il a fallu faire avec... ou plutôt sans. À noter également, les baisses des aides départementales et régionales. ■

# UN PROGRAMME D'ÉTÉ pour tous les goûts et dans le respect des consignes sanitaires

ÉTÉ 2020  
à Nandy



Comment réussir parfaitement un programme d'animations d'été tout en garantissant une totale sécurité sanitaire aux jeunes participants ? C'est le casse-tête auquel a été confronté le service d'animation de Nandy pour les grandes vacances. Mission accomplie... à force d'imagination.



Cette année 2020 aura été décidément exceptionnelle en matière d'adaptation des services municipaux à de nouvelles règles de vie citoyenne et communautaire. Comment en effet proposer des programmes respectueux des recommandations officielles et garantissant la sécurité des participants et des encadrants ? Le tout en maintenant l'accès au plus grand nombre afin de favoriser les échanges et le lien social engendrés par les loisirs éducatifs. Pas simple du tout ! Malgré tout, en cette année difficile, du 7 juillet au 13 août, le programme des animations d'été promet d'être aussi séduisant que les années précédentes... au prix de certaines précautions et le respect des fameux gestes-barrières.

## Privilégier l'éclatement

Le grand challenge, c'est de proposer plus de créneaux pour accueillir autant de monde, mais pas forcément en même temps. De 150 à 200 participants d'âges différents sont attendus chaque jour en divers points de la commune. La règle sera d'éclater les groupes.

Il faudra fragmenter en petites unités de 10 participants selon la jauge légale en privilégiant le plein air.

## Un grand défi : la sécurité sanitaire

La grande contrainte sera de faire respecter les règles sanitaires et les gestes-barrières. Une dizaine d'animateurs seront mobilisés pour l'animation mais aussi pour faire respecter les consignes. Le port du masque sera vivement conseillé.

**La commune de Nandy suivra les recommandations et des consignes officielles du Gouvernement et de la préfecture. Quelques incertitudes pèsent encore sur la pratique des sports collectifs. ■**

## LES GRANDS TEMPS FORTS

Ils sont au nombre de 7 et s'adressent à des publics différents selon les goûts et les tranches d'âge.

### Le plein d'énergie avec l'Agglo fun tour

**Du 7 au 11 juillet**

Cette année 2020, l'Agglo Fun Tour s'installe pour la première fois à Nandy. Organisé par l'agglomération Grand Paris Sud, et relayé par les différentes communes du territoire, il propose à Nandy, ses animations d'été pour petits et grands sur le stade Michel Rougé. L'accès est gratuit pour cette grande première.



### Ateliers d'été

**Du 16 juillet au 13 août, les mardis et jeudis de 10h à 12h30 et de 15h à 17h30 au groupe scolaire des Bois**

Pour ces Ateliers d'été, le programme s'annonce aussi réjouissant que diversifié. Pour tous les goûts et tous les âges ! Avec des ateliers parents-enfants, des ateliers manuels, des ateliers créatifs, des ateliers « graines d'étoile », un espace « Grands jeux », des jeux de lettres, des jeux sportifs et des contes.

### Loisirs et apprendre

**Les lundis de 14h30 à 16h30**

Une série d'actions qui mêlent jeux et notions scolaires sur le modèle « apprendre en s'amusant », en co-production avec l'association AES (Apprendre et Entreprendre à Sénart), l'agglomération GPS et le Théâtre de Sénart. Elle prendra la forme d'ateliers parents-enfants. Il s'agit d'apprendre en s'amusant autour de grands jeux faisant appel aux compétences scolaires. Des ateliers éco-bio, tournés vers le développement durable seront proposés.

### Spectacles et sorties familles

**Du 15 juillet au 12 août**

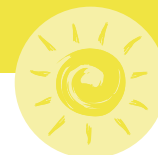
Des spectacles « familles » seront proposés par le Théâtre de Sénart. Des sorties, également en famille, auront lieu à Soubiran, à Bréviande, à Moret-sur-Loing et jusqu'au Lac de la forêt d'Orient (près de Troyes dans l'Aube).

### Stade d'été

**Du lundi 13 juillet au jeudi 13 août de 14h30 à 21h30**

Comme son nom l'indique, cette activité aura lieu au stade Michel Rougé et sera tournée résolument vers le sport et les activités physiques pour les plus de 11 ans. Au menu, des activités sportives libres (mais encadrées) allant de la pétanque au foot en passant par le tir au but, le tennis et diverses disciplines, sans oublier des ateliers d'initiation, des tournois sportifs encadrés, un espace détente avec baby-foot, jeux de tables et petites activités manuelles.

ÉTÉ 2020  
à Nandy



Les ateliers créatifs



ÉTÉ 2020  
à Nandy



## Programme Jeunesse

Cette session est plutôt tournée vers les ados et pré-ados (de 11 à 17 ans) associant étroitement activités physiques, ludiques et pratiques artistiques.

► Au Club 11-14 ans, des initiations au *street art* et *relooking* (sur casquettes, baskets, T-shirts et autres) les lundis des 14h30 à 17h30.

► De la création musicale avec l'écriture, la composition et l'enregistrement d'un titre collectif (écriture de texte et travail de la voix) autour d'un studio mobile, les mercredis de 14h30 à 17h30 - Des créations de BD ou de fresques lors des « Vendredis artistiques » de 14h30 à 17h30.

► Des ateliers cosmétiques éco-bio, des initiations au stylisme et à la couture.

► Pour les amateurs de sensations fortes sur un registre plus physique, une sortie (à la journée) chaque semaine sur la thématique « aventure » : descente du Loing en canoë, accrobranche...

## Temps forts jeunesse

Il s'agit cette fois d'une série d'événements festifs qui ponctueront l'été.

Au menu :

► Une soirée pizza et cinéma plein-air à l'Espace Atoutâge (18h30/22h30)

► Une soirée barbecue et jeux de société toujours à l'Espace Atoutâge (18h30/22h)

► Une soirée de clôture des animations d'été co-construite par les jeunes

► Et enfin, pour associer parents et ados, une soirée sportive au stade d'été et une soirée mères-filles à l'Espace Atoutâge.

Ils sont répartis sur différents lieux : le stade Michel Rougé, la cour de l'école élémentaire des Bois, l'espace du centre social Atoutâge, la ludothèque (la ludo drive mise en place afin de simplifier les modalités d'emprunt), le Club 11/14 ans.

**ATTENTION : cette année prévoir les inscriptions en fonction d'une capacité d'accueil plus limitée. ■**

## Un été « nature et plein air » avec le centre de loisirs

Pour tenter de compenser les longues semaines de confinement, les animateurs du centre de loisirs de Nandy ont décidé de mettre à fond l'accent sur les activités de plein air sans perdre de vue l'ambition de la structure qui reste la socialisation des enfants de 3 à 11 ans autour de la collectivité.

Au Programme de cet été « grand air », de nombreuses activités en extérieur avec des sorties de proximité, des journées à thème « nature », le tout bien sûr en tenant compte des mesures et des gestes de distanciation.

Il y en aura pour tous les goûts avec des sorties et des jeux en forêt, de la course d'orientation, des chasses au trésor, des découvertes de la faune et de la flore (fabrication d'un herbier...), des sorties à vélo au pavillon royal, un rallye-ville, de l'accrobranche, du jardinage, des cueillettes, du roller et des grands jeux et de la piscine. A noter, cette année autour du dispositif GPS (Grand Paris Sud), des journées à l'Agglo Fun Tour.

Les activités artistiques ne seront pas oubliées avec de l'éveil musical, du théâtre, de la danse et du cirque. Des ateliers créatifs et scientifiques proposeront du modelage, de la peinture de paysages, de la mosaïque. Un dispositif proposé par Grand Paris Sud proposera des ateliers pour découvrir les démarches scientifiques avec le réseau Planète-sciences.

Autour de la thématique du « Vivre ensemble » un débat sera organisé sur la définition des règles communes du centre, l'acceptation de la différence et la maîtrise des émotions.

Enfin une expo-photo de fin de séjour sera réalisée par les enfants.

**Un bel été « nature » pour tous après un printemps plutôt renfermé. ■**



Retrouvez  
le programme  
détaillé sur  
[www.nandy.fr](http://www.nandy.fr)  
ou sur le QRCode



# Tous unis contre le Covid

## Mobilisation générale derrière la municipalité

À contexte exceptionnel, mobilisation exceptionnelle. Pour faire face à la crise sanitaire qui, durant 55 jours, a bouleversé nos habitudes et les bouleverse encore, la municipalité de Nandy a dû faire face. L'ensemble de ses agents avec le soutien de citoyens de toutes provenances et d'associations, s'est mobilisé pour assurer au quotidien une continuité du service public indispensable à la vie des habitants. Une action très efficace rendue possible par le plan d'action mis en place dès le début de l'épidémie.

Nul ne pouvait réellement prévoir une telle situation : un pays entièrement bloqué et une population presque tout entière confinée. Au plus petit niveau administratif qui soit, c'est à dire au plan municipal, la commune et ses agents ont dû faire face. Dans un premier temps réagir ! Puis ensuite affronter. Pour cela, il fallut largement mobiliser ! Chaque jour a nécessité une nouvelle adaptation des agents et des moyens. Au quotidien, les élus derrière le maire René Réthoré, ainsi que toutes les équipes, ont dû rapidement s'adapter et trouver des solutions... avec parfois des « bouts de ficelles ». Tout cela grâce à des agents et des cadres administratifs qui, malgré le confinement et le télétravail, se sont dépensés sans compter. Retour en détail sur ces 55 jours pas comme les autres...

### Une cellule de crise très en amont... et un plan de continuité des services

La ville de Nandy est sans doute l'une des 514 communes de Seine-et-Marne à avoir réagi le plus tôt face à la menace. Dès le 27 février, donc très en amont des décisions nationales, **une cellule de crise était installée en mairie**. Cette prise de conscience précoce a été provoquée par quelques signaux d'alerte ainsi que des rencontres avec les professionnels de la santé de la ville. Les questionnements portaient alors sur l'utilisation des

maisons médicales comme centres de dépistage, la distribution des masques, du gel hydroalcoolique. La municipalité a ainsi commencé à chercher des outils techniques et dès le 18 mars, a pu organiser son **Plan de continuité de services**. Un plan qui prévoyait la mise en place d'un travail en roulement avec les agents mobilisés. Le principe : constitution d'équipes en binôme sur les missions essentielles. Une mesure qui s'est révélée très efficace.

### Les services sociaux comme toujours en première ligne

On ne le sait pas forcément mais dès qu'un problème survient dans une commune, **l'ensemble des élus et des services sont mobilisés**, le tout encadré par la direction générale des services. À ce prix seulement, la grande chaîne de l'efficacité et de la solidarité municipale peut se mettre en place face à la crise et maintenir bien tendu le lien social. Ils n'ont pas forcément été applaudis tous les soirs à 20 h, mais pourtant ils étaient tous là et bien là ! Fidèles aux postes... prêts à répondre à toutes les sollicitations, toutes les demandes... et elles n'ont pas manqué !

COVID-19



Désinfection à l'école des Bois



COVID-19



## Conséquence de la crise : l'émergence de nouvelles fragilités

Effet secondaire de la pandémie, la crise a révélée 125 nouvelles situations. De nouvelles fragilités sociales ont ainsi été identifiées : des travailleurs pauvres (de la logistique par exemple) sous contrats précaires, avec des revenus très aléatoires, privés de missions, en chômage partiel ou privés totalement d'emploi, avec souvent des enfants. Sans oublier les personnes âgées isolées qui ne pouvaient plus faire leurs courses à cause du confinement. Des fragilités jusqu'alors invisibles qui ont nécessité des mesures exceptionnelles de la part de la mairie et des aides supplémentaires du C.C.A.S.

S'ajoute à ces mesures, une autre opération initiée par l'agglomération Grand Paris Sud appelée « Eau solidaire » ; dans ce cadre, une convention sera passée entre le CCAS et l'agglomération pour aider les familles les plus en difficultés à régler leurs factures d'eau.

Concernant les personnes jusqu'alors non-recensées et vivant souvent isolées, elles seront intégrées au plan social d'accompagnement. **Durant la crise, elles ont été visitées 2 fois par semaine.** « On ne les lâche plus ! souligne le maire. Elles seront suivies désormais en permanence grâce à un entretien téléphonique hebdomadaire. Plus question qu'elles sortent des radars. »

## Livraisons de repas à domicile

Dans le cadre d'un accord entre l'agglomération GPS et la commune de Nandy, une convention de portage de repas à domicile a permis de ravitailler nombre de personnes en difficulté de déplacement, soit sous l'effet de l'âge, soit par le handicap. **Ce sont 117 repas qui ont été livrés par semaine** de la fin avril au 18 mai. Des « paniers » comprenant deux repas par jour concoctés par une cuisine centrale gérée par GPS. La collaboration entre la ville et l'agglomération a permis de fournir des repas équilibrés ainsi que la mise à disposition d'un véhicule réfrigéré par l'agglomération. La ville s'est chargée de la distribution journalière.

Bénéficiaire reconnaissante de ces menus à la carte, Mme Gautier résidente des Sénoriales ne tarit pas d'éloge sur ce service hors-pair « *Très bon et surtout très copieux* » confie cette dame de 85 ans : « *Surtout le weekend, avec des petits plats providentiels !* » tient-elle à souligner avant d'ajouter : « *Qu'est-ce qu'on serait devenu sans toutes ces bonnes choses à manger ? Et puis les gens qui nous livraient étaient vraiment sensationnels !* ». Une manière de se sentir moins isolée au moins deux fois par jour à l'heure des repas.

À noter que durant toute la période, la police municipale accompagnait les agents du centre social chez les personnes âgées. « *Pour leur donner confiance. Toutes celles et ceux qui vivent isolés et n'ont pas forcément l'habitude que l'on vienne frapper à leur porte et qu'on leur propose de l'aide. Elles ont besoin d'être rassurées* » souligne l'équipe de la police municipale de la ville.



Portage de repas à domicile



L'accueil de la mairie

## COVID-19



### Permanence téléphonique assurée à l'accueil

Rien de pire en période de crise qu'une administration qui ne répond pas. À Nandy grâce à la **permanence téléphonique mise en place**, le problème a été évité. Le système a permis de maintenir le service d'enregistrement des naissances et des décès. Il a fallu aussi répondre aux multiples questions des habitants sur les demandes d'aides alimentaires, de portage de repas à domicile, les reports de mariages... Car même face à un tel chamboulement des modes de vie, les problèmes du quotidien continuaient à se poser pour nombre d'entre nous sur les problèmes de voirie, de scolarisation avec les questions sur l'après confinement, la sortie de crise et le retour à la normale.

Concernant le personnel municipal, même si l'ensemble de l'effectif était en service restreint, de nombreux agents, présents sur le terrain ou assurant une permanence téléphonique, ont permis de garder le contact avec l'ensemble des habitants.

### L'accueil des enfants

Les professionnels de l'enfance ont dû aussi s'adapter et faire preuve d'ingéniosité. En lien avec les enseignants, ils ont assuré l'accueil des enfants de parents mobilisés prioritairement (personnels de santé, de préfecture, des forces de l'ordre, des transports). En un mot, tous les enfants dont les parents étaient nécessaires au fonctionnement du pays.

Là encore, il a fallu se mobiliser pour accueillir dans de bonnes conditions ces « enfants prioritaires » dont le nombre est rapidement passé de 10 à une quarantaine par jour.



Des repas distanciés dans la classe



COVID-19



### Les services techniques sur la brèche

Les agents des services techniques ne s'attendaient certes pas à une telle surprise : l'apparition massive des « monstres » dans les rues de la ville. Avec le confinement, certains riverains se sont mis à ranger, puis à trier et enfin à évacuer. Résultat : des encombrants plein les trottoirs qu'il a bien fallu gérer dans l'urgence vu l'ampleur du phénomène. Le responsable du centre technique municipal confirme avoir dû mettre les bouchées doubles sur ce seul problème « 20% de travail supplémentaire précise-t-il, sans oublier les tâches courantes d'entretien des bâtiments, de la voirie, des espaces verts et les pelouses qui continuaient à pousser, ainsi que l'entretien des différents locaux communaux ». Là aussi, les « Municipaux » se sont dépensés sans compter.

système D et générosité ont permis d'accomplir des prodiges. En quelques jours seulement, la mairie faisait appel à l'atelier couture du centre social Atout âge et se lançait dans la fabrication intensive de masques avec l'aide spontanée de nombreux bénévoles. 2850 masques sortaient ainsi de ces ateliers improvisés. De quoi alimenter une bonne partie des demandes. Tous ces masques ont été distribués lors de trois opérations, les 5, 6 et 11 mai par les élus et les agents, sur trois sites, au plus proche des habitants.

À noter que dès le 16 mars, un stock de masques de travail conservés aux services techniques de la ville (des FFP2) avait déjà été distribué aux deux maisons médicales, à la pharmacie et aux commerces ouverts sur la commune. Les masques produits par l'agglo GPS et le Département ont été distribués par les élus dans les boîtes aux lettres des nandéens.

### Quand la solidarité joue à fond ! 2850 masques produits

Les Français, dit-on, ne sont jamais aussi efficaces que lorsqu'ils font fonctionner le « Système D ». Nandy en a fait la preuve pour la fabrication des masques :

Fabrication de masques à Atout âge







## COVID-19 Ils nous racontent



### 2850 masques made in Nandy grâce au centre social

C'est à la suite d'une initiative conjointe entre le centre social Atoutège et l'association Festinandy qu'une grande chaîne de solidarité s'est forgée autour de la fabrication des masques durant la crise Covid. Comme l'évoque l'agent municipal, chargée de l'animation globale au centre social « Une cinquantaine de bénévoles âgés de 35 à 77 ans nous ont rejoints grâce aux appels lancés sur les réseaux sociaux et par le service communication de la ville. Des femmes bien sûr, mais aussi des hommes qui avaient envie de se rendre utile pendant le confinement. Cette nouvelle équipe de couturiers solidaires a rejoint les sept-huit fidèles qui constituent le noyau dur de l'atelier, pour découper, assembler, coudre ou encore repasser ! Beaucoup ont dû apprendre à coudre sur le tas avec l'aide des plus expérimentés. Nous avons constitué des équipes qui travaillaient matin et après-midi sur les quatre machines de l'atelier ou avec leur propre machine à coudre. Certains, ont aussi choisi de travailler à domicile. En moyenne, la production tournait autour de 4 à 5 masques à l'heure, durant plus de trois semaines et selon les compétences de chacun. En tout l'atelier a réussi à sortir 2850 masques, grâce notamment aux kits proposés par la commune de Ris-Orangis et achetés par la ville ». Elle se souvient particulièrement de la bonne

ambiance qui régnait lors de ces ateliers : « **Une vraie chaîne de la solidarité dans la bonne humeur et la convivialité.** À tel point que ce bon esprit d'entraide a laissé des traces puisque l'atelier couture compte désormais de nouvelles recrues : tous ceux qui ont tissé des liens d'amitié au cours de ces journées de forte mobilisation ».



COVID-19



### Des commerces mobilisés

Face à l'afflux de clients parfois proche de la saturation dans les commerces alimentaires, **l'ensemble des commerces de la ville s'est mobilisé pour offrir à la population des services de qualité** avec une amplitude horaire élargie, des livraisons à domicile, des services personnalisés. Par exemple, pour faire face à l'explosion des commandes du distributeur « Locavor », la municipalité lui a proposé l'utilisation du parking de la mairie pour assurer sa distribution et ainsi satisfaire ses clients. Résultat 200 paniers distribués au lieu d'une trentaine au départ dans des conditions difficiles. Le calendrier des distributions a été élargi avec une organisation de la circulation et un balisage assurés par la police municipale.

### Le maire René Réthoré :

#### « Faire en sorte que la vie reprenne »

Dans la gestion de l'après-crise, le maire René Réthoré souhaite apporter un souffle d'optimisme :

*« ...positif et dynamique ! lance-t-il. Une commune est aussi là pour protéger la vie et donc la santé, ce que nous nous sommes efforcés de garantir avec le concours des médecins et des professionnels de santé. Protéger la vie, c'est aussi faire face à ses responsabilités. Faire en sorte que la vie reprenne ; les activités aussi... avoir le courage de repartir du bon pied. Tout le monde a fait face avec un grand sens des responsabilités dans la commune et je remercie tous ceux qui ont assuré leurs missions et même souvent au-delà. » ■*

## Pharmacie des Tournesols « Notre clientèle... des gens formidables ! »

Le Dr Sylvie Vannoorenberghe, de la pharmacie des Tournesols à Nandy, fait partie des praticiens qui ne sont pas près d'oublier la crise du Covid : « Une période très compliquée précise t-elle avec une cadence de 12 à 15h de travail par jour, weekend compris. La présence dans l'officine mais aussi les livraisons de médicaments chez nos clients qui ne pouvaient se déplacer en raison de la maladie elle même, mais aussi de l'âge ou du handicap ». Un service « porte à porte » sans oublier les Ehpad qu'elle ravitaillait quotidiennement en médicaments. « Nous avons manqué de tout et cruellement de masques, surtout au début. Heureusement que la mairie de Nandy nous a fourni son stock de SPP2, ce qui nous a permis de traverser la crise sans être contaminés ». **La pharmacie de Sylvie Vannoorenberghe emploie sept personnes qui se sont données sans compter**, chacun s'efforçant de remplir sa mission tout en gardant le sourire malgré le contexte dramatique. La pharmacienne se souvient aussi de ses déplacements incessants à Paris, malgré le confinement pour s'approvisionner en alcool. « J'ai remué ciel et terre ! Avec les préparatrices, nous avons ainsi fabriqué 1000 litres de gel hydroalcoolique que nous avons mis en dosettes. Lorsque les dosettes ont manqué, les clients venaient avec leur flacon ou leur bouteille. Le système D ! J'espère ne jamais revivre une telle période, conclut la pharmacienne ; mais je tiens à saluer toute notre clientèle, des gens formidables qui ont

*parfaitement compris la situation. Je pense aussi avec reconnaissance au réseau des infirmières et des médecins de la commune avec lesquels nous travaillons. L'esprit village de Nandy est sans doute pour beaucoup dans cette solidarité. Je me souviens avec émotion des gens qui nous apportaient des gâteaux et des petits dessins. Nous sommes revenus à l'essentiel : être sur le pont et fiers de l'être. »*



## COVID-19 Ils nous racontent



# Yves Lafosse

## La mémoire de Nandy nous a quittés

LA PAROLE EST À...  
Portrait



**Le 17 février dernier Yves Lafosse, ancien conseiller municipal, est décédé à l'âge de 93 ans. Il était la mémoire de la commune et avait rédigé un ouvrage historique très fourni sur l'histoire de Nandy. Le fruit d'un travail de nombreuses années.**

Yves Lafosse n'est pas né à Nandy, mais il était un de ceux qui étaient le plus viscéralement attaché à la commune au point d'y consacrer plusieurs années de sa vie pour en reconstituer l'histoire et la coucher sur papier. Un bel ouvrage qui fait, près de 40 ans après sa première version, la fierté des Nandéens qui le gardent précieusement dans leur bibliothèque.

Arrivé jeune à Nandy, il y a vécu la Seconde guerre Mondiale, avec les heures de privation puis de libération du village. Et même s'il a quitté la commune après la guerre, il venait s'y ressourcer les week-ends ou dès qu'il le pouvait.

Epicurien, simple et généreux, Yves Lafosse a réalisé sa carrière professionnelle en qualité de représentant en vins auprès des plus grands hôtels et restaurants. Il était apprécié à sa juste valeur dans les salons parisiens comme dans notre coin de Brie.

« *Déchiffreur d'histoires, d'éléments historiques* » comme il se définissait, Yves Lafosse a passé de nombreuses heures, dépensé une énergie incroyable pour rassembler, reconstituer et réaliser la monographie dédiée à Nandy, parue en 1982 et enrichie en 1992.

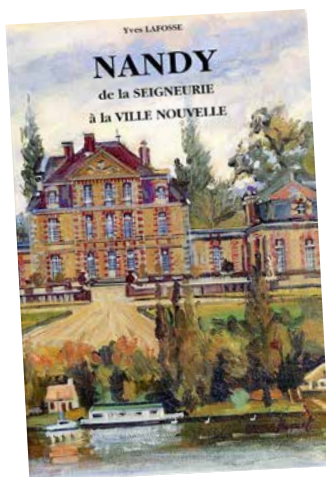
« *Écrire une monographie de village, ou plus simplement tenter de le faire, c'est se*

*lancer dans une aventure passionnante, oh combien !... mais sans fin prévisible* » a-t-il écrit en introduction de l'ouvrage.

En 1995, il a consacré un second ouvrage à une « petite histoire » de la « grande histoire de Nandy » : celle de Nicolas Braque, membre d'une famille bourgeoise financière du XIV<sup>e</sup> siècle, anobli pour ses mérites et impliqué dans deux assassinats perpétrés à la chute d'Étienne Marcel, mais qui a participé à l'essor de Nandy au Moyen-âge.

Yves Lafosse était un homme réservé, courtois, au regard bienveillant sur son prochain. « *Grâce à son travail, sa passion, Nandy ne se résume pas à une ville nouvelle mais au contraire pour tous et à jamais Nandy a un passé contrasté, géographiquement protégé comme il l'a dit si bien* » résume René Réthoré. « *Il était un personnage unique, un veilleur d'histoire comme je le dis à chaque mariage où nous remettons son ouvrage, mais pour ceux qui ont eu la chance, le bonheur de le connaître, il fut une très belle personne, un être de foi, foi en l'homme, foi en Dieu, un être profondément humble, profondément humain* ».

Aujourd'hui, c'est à son tour, avec discrétion et respect - deux qualités qui le caractérisaient - qu'il entre dans la belle histoire de Nandy. ■



# Aphaisiri Mungsuk

## champion junior de Seine-et-Marne

Le 11 janvier dernier, au Mée-sur-Seine, lors des championnats de Seine-et-Marne de judo, Aphaisiri Mungsuk, un jeune Nandéen de 18 ans, montait sur la plus haute marche du podium en décrochant le titre départemental en junior catégorie moins de 55 kg.



Aphaisiri, sur la plus haute marche.

Une consécration pour ce jeune homme né en Thaïlande, déjà ceinture marron, vivant depuis 10 ans en France et habitant Nandy depuis octobre 2016. Aphaisiri Mungsuk s'entraîne au club de Cesson-Vert-Saint-Denis depuis deux ans après une année passée sur le tatami du club de Nandy.

Aphaisiri est actuellement en terminale S au lycée Pierre-Mendès-France de Savigny. Quand il ne foudroie pas ses adversaires en combat singulier, le jeune homme est aussi une tête bien faite qui se passionne pour la biologie, sans oublier des moments de détente autour des jeux vidéo et de la cuisine franco-thaï qui constitue sa seconde passion dans laquelle, paraît-il, il excelle. ■

## ASSOCIATIONS

### Infos



## La municipalité soutient la lutte contre le frelon asiatique

Le frelon asiatique est en passe de devenir un véritable fléau des jardins domestiques et des espaces naturels qui nous entourent. À tel point que la municipalité de Nandy a décidé de prendre le problème très au sérieux et a passé une convention d'assistance avec le GDSA (groupement de défense sanitaire des abeilles) en lien avec l'association locale des apiculteurs, le GABI (Groupement d'Apiculture de Bréviande Intercommunal). « Cet insecte, le *vespa velutina* est une espèce invasive extrêmement dangereuse qui n'a pas sa place dans notre écosystème. Les nids ne sont pas toujours au sommet des arbres, attention donc aux taillis, fourrés ou haies végétalisées de nos jardins » tient à mettre en garde Jean Lacube, apiculteur nandéen bien connu et co-auteur de l'ouvrage de référence « Au bon miel ». Les chiffres parlent d'eux même pour percevoir l'ampleur de l'invasion. En Seine et Marne : 10 nids étaient localisés

en 2015, 100 nids en 2016, 800 en 2018. Même si une légère régression était enregistrée en 2019, il faut rester prudent. Des conseils de prudence qui s'adressent à tous : aux promeneurs, aux randonneurs aux enfants jouant dans la nature mais aussi aux jardiniers et finalement à tous les résidents. **Première consigne : observer l'environnement avant de s'y plonger.** « Avant de tailler une haie ou de pénétrer dans une cabane de jardin ou même d'ouvrir un volet fermé depuis longtemps, il est important de regarder autour pour vérifier qu'aucun frelon ne vole à proximité : c'est le signal de leur présence » confirme Jean Lacube. Dans ce cas, surtout ne pas agir seul ! Car il faut une technique particulière, un matériel adapté et des spécialistes pour venir à bout d'un nid. Loin de son nid ou en quête de nourriture, les frelons se montrent moins agressifs, lorsqu'on le dérange il peut devenir très dangereux. ■



Contacts : **GABI : 06 85 03 20 49 / [www.gabi77.org](http://www.gabi77.org)**

Demande de destruction d'un nid : **services techniques de la ville 01 64 19 29 10**

**TRIBUNE**  
*Libre*

«Le directeur de publication, dans le cadre de sa responsabilité éditoriale et en référence à la loi du 29 juillet 1881 rappelle que les tribunes libres ne peuvent contenir de propos de nature à porter atteinte à l'honneur et à la considération d'une personne ou d'un groupe et que leurs auteurs doivent s'abstenir de toute polémique personnelle et se limiter à des thèmes se rapportant strictement à l'objet de la publication à savoir la vie politique, culturelle, associative ou publique de la Commune et non à des considérations de politique générale ou partisane. Ainsi, le directeur de la publication refusera de publier une tribune ayant un caractère injurieux ou diffamant. Il s'agit ici d'une application simple de la loi et nullement d'une censure».

**Groupe Nandy Vitalité (26 sièges)**

Merci à tous d'avoir exprimé sans ambiguïté et dès le premier tour de l'élection municipale, à plus de 77% sur l'ensemble de la ville (82,94 % sur le Bourg-Balory ; 85,29% sur Villemur ; 64,78 % sur les Bois-Arqueil ; 60% sur les Bois-Planta ; 93,02 % sur La Forêt), votre confiance renouvelée en la liste Nandy Vitalité. Un résultat qui nous honore et nous oblige. Il nous invite à construire, ensemble, une ville durable, écologiquement et socialement, tournée vers l'avenir et qui nous permettra de répondre efficacement aux défis futurs. Chacun au sein du Conseil municipal doit pouvoir y trouver sa place en responsabilité et dans un esprit républicain. Avec une équipe largement renouvelée, rajeunie, motivée, compétente et fortement impliquée localement, nous œuvrerons avec ambition et rigueur, à la réalisation de nos engagements pour une ville plus forte, plus solidaire et plus fraternelle.

Merci aux Nandéen(ne)s d'avoir observé, durant la crise que nous venons de traverser, le confinement le plus strict ayant ainsi limité sur la commune son impact sanitaire.

Merci à tous les bénévoles qui se sont mobilisés et ont constitué une chaîne de solidarité sans précédent durant cette période pour toutes les actions menées au service des autres, dont la confection de masques notamment.

Merci à l'ensemble des agent(e)s municipaux d'avoir, dans le cadre d'un plan de continuité d'activité, maintenu le fil de la vie au service des habitant(e)s.

Bel été à toutes et tous.

**G. MASSAMBA - Groupe Majoritaire**

**Groupe Nandy pour tous (3 sièges)**

La liste «Nandy pour tous» que j'ai eu l'honneur de conduire à recueilli 22% des suffrages, malgré 67% d'abstention, permettant une représentation de trois Conseillers municipaux (Claude Arnou et Aline Mordier intègrent le Conseil municipal), au nom de mes colistiers nous vous remercions.

Nous serons durant cette mandature dans une perspective de collaboration avec la majorité, en bonne intelligence, pour l'intérêt de Nandy et ses habitants.

Après de la majorité nous œuvrerons à promouvoir nos valeurs et nos lignes programmatiques avec respect, dignité, intelligence et bienveillance.

«Quoi qu'il en coûte» : au lendemain de l'arrivée du Covid19, la deuxième vague sera sociale.

Face à la brutalité sociale que subiront nombre de nos compatriotes au regard des «plans de performance économique» des entreprises, le moment est venu pour les pouvoirs publics de tout mettre en œuvre rapidement, avec automatisation du versement, à la mise en place du revenu minimum universel pour soutenir le pouvoir d'achat.

Bonnes vacances avec vos proches, prenez soin de vous.

**P. KATAKO**

# Découvrez 2 coups de cœur

Tous disponibles à la bibliothèque de Nandy!

**A** "Né d'aucune femme" de Franck Bouysse (Éd. Manufacture de livres)

Un récit captivant et bouleversant, porté par un style sublime. Une lecture qui ne laisse pas indemne.

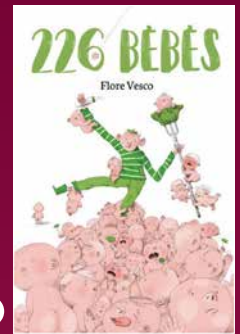
**B** "226 bébés" de Flore Vesco (Éd. Didier jeunesse)

Bert pensait couler des jours paisibles de retraité dans sa maison de campagne. Mais une erreur d'aiguillage fait passer au-dessus de sa maison des cigognes et... ce sont 226 bébés qui atterrissent dans son jardin ! Comment s'en débarrasser ? Bert part en voyage avec sa charrette de bébés et va croiser sur son chemin des personnages de contes qui vont lui donner un sacré coup de main !

Une traversée hilarante des contes traditionnels dans un roman fantaisiste et foisonnant, fourmillant de jeux de mots.



**A**



**B**

## QUELQUES NOUVELLES RÈGLES

Horaires d'été du 23 juin au 31 août  
MARDI, MERCREDI et SAMEDI  
de 10h à 12h et de 14h à 18h.

20 documents par carte pour  
8 semaines.

Port du masque obligatoire pour  
adultes et enfants à partir de 11 ans.

Utilisation du gel hydroalcoolique  
mis à disposition dès l'entrée.



DÉCOUVREZ  
Livres, jeux...

# Découvrez 2 jeux

Tous disponibles à la ludothèque de Nandy!

**5+**  
ans



## Attrape renard !

À partir de 5 ans - 2 à 4 joueurs  
Durée 20-30 minutes  
Éditeur : Matagot

« Ramène-moi mes poules tout de suite ! » hurle le coq Roméo, en déployant ses ailes avec colère. Mais cela n'impressionne guère l'audacieux voleur de poules, qui s'enfuit en riant et se cache dans sa tanière parmi ses amis renards. Mais lequel est le voleur ? Aidez Roméo à attirer les renards à l'extérieur en ouvrant les portes de la tanière avec la clé. Vous croiserez quatre amis, des animaux qui ont aperçu le voleur et vous donneront quatre indices sur l'apparence du coupable.

A vous de démasquer le bon voleur !

**8+**  
ans



## Montmurail

À partir de 8 ans - 2 à 4 joueurs  
Durée 30 minutes - Éditeur : Gigamic

Ce jeu vous demande de placer des murailles pour protéger votre village des vikings tout en intégrant des bâtiments demandés par le roi. Il faut donc faire preuve d'observation et de réflexion pour ne pas enfermer de vikings dans la ville tout en veillant à bâtir tous les bâtiments demandés. Ce jeu est également un jeu de stratégie car le dé vous impose de construire le rempart de la manière présentée sur celui-ci. Le premier à avoir fini son rempart doit attendre que le(s) autre(s) joueurs aient fini la construction pour continuer vers la 2<sup>e</sup> manche ou compter leurs points. Le gagnant est le joueur ayant le plus de pièces. En effet selon la manière dont la ville est construite par le joueur, il est possible de remporter des pièces.

## QUELQUES NOUVELLES RÈGLES

**ACCUEIL PHYSIQUE**  
sur rendez-vous  
Lundi et vendredi : 9h-12h  
Mercredi : 9h-12h / 13h30-17h30

**LUDO DRIVE :**  
Réservez votre jeu  
au 01 60 63 92 68  
du lundi au vendredi de 8h30  
à 12h et 13h à 16h ou  
sur [ludotheque@nandy.fr](mailto:ludotheque@nandy.fr)

**PRÉCISEZ VOS SOUHAITS**  
RÉCUPÉREZ/DÉPOSEZ VOS JEUX  
AU RENDEZ-VOUS FIXÉ PAR  
LA LUDOTHÈQUE.  
Venez avec un sac, un masque  
et 1 seule personne.

# AGGIO FUNTOUR

à Mandy

DU 7 au 11 juillet

Stade Michel Rouge

- MARDI & JEUDI  
10H/12H - 14H/17H
- MERCREDI & VENDREDI  
10H/12H - 14H/17H  
ET 18H/21H
- SAMEDI  
14H/17H

POUR  
TOUS



ENTRÉE LIBRE ET GRATUITE  
MATIN : entrée libre / APRÈS-MIDI : inscription par mail

[inscriptions@nandy.fr](mailto:inscriptions@nandy.fr)

CONTACT : 01 64 19 29 38  
+ D'INFOS SUR [WWW.NFNDY.FR](http://WWW.NFNDY.FR)



# votre **AGENDA** pour l'été

## JUILLET- AOÛT

### Du mardi 7 au samedi 11 juillet **AGGLO FUN TOUR**

Mardi et jeudi : 10h/12h - 14h/17h  
Mercredi et vendredi :  
10h/12h - 14h/17h - 18h/21h  
Samedi : 14h/17h

Entrée libre et gratuite. Pour tous.

→ **Lieu** : Stade Michel Rougé  
Rue du Stade

→ **Contact** : ☎ 01 64 19 29 38



### Du lundi 13 juillet au jeudi 13 août **STADE D'ÉTÉ** - de 15h à 21h30

Fermé le samedi et le dimanche et mardi 14 juillet.

→ **Lieu** : Stade Michel Rougé - Rue du Stade

→ **Contact** : ☎ 06 47 08 01 27



### Du jeudi 16 juillet au jeudi 13 août

#### **ATELIERS D'ÉTÉ** - de 10h à 12h30 et de 15h à 17h30

→ **Lieu** : École des Bois - Cour élémentaire - Rue des 18 Sous

→ **Contact** : ☎ 06 47 08 01 23

### Mercredi 15 juillet

#### **SORTIE FAMILLES "FORÊT DE BRÉVIANDE"** - de 10h à 16h

Pique-nique et jeux !

Sur réservation. Rendez-vous à 9h45 à l'Espace Atout âge.

→ **Lieu** : Espace Atout âge - Rue du Stade

→ **Contact** : ☎ 01 60 63 62 93

### Mercredi 29 juillet

#### **SORTIE FAMILLES "CANOË KAYAC"** - de 9h30 à 18h

Descente du Loing (Moret-sur-Loing).

Tarifs passeport. Prévoir un pique-nique.

Sur réservation. Rendez-vous à 9h15 à l'Espace Atout âge.

→ **Lieu** : Espace Atout âge - Rue du Stade

→ **Contact** : ☎ 01 60 63 62 93

## JUILLET- AOÛT suite

**Samedi 8 août**

### **SORTIE FAMILLES "LAC FORÊT D'ORIENT"**

de 8h30 à 20h

Pédalos, canoë... Tarifs passeport. Prévoir un pique-nique.  
Sur réservation. Rendez-vous à 8h15 à l'Espace Atout âge.

→ **Lieu** : Espace Atout âge - Rue du Stade

→ **Contact** : ☎ 01 60 63 62 93

**Mercredi 12 août**

### **SORTIE FAMILLES "PARC DE SOUBIRAN"** - de 10h à 16h

Animaux de la ferme (Dammarié-lès-Lys).

Prévoir un pique-nique.

Sur réservation. Rendez-vous à 9h45 à l'Espace Atout âge.

→ **Lieu** : Espace Atout âge - Rue du Stade

→ **Contact** : ☎ 01 60 63 62 93

## SEPTEMBRE



**Samedi 5 septembre**

### **FORUM DES ASSOCIATIONS**

de 10h à 18h

→ **Lieu** : à définir

→ **Contact** :

☎ 01 64 19 29 29

**Mercredi 16 septembre**

### **DON DU SANG**

14h30 - 19h30

→ **Lieu** : La Bergerie - 1 rue d'Arqueil

→ **Contact** : Association pour le don du sang bénévole de Cesson, Vert-saint-Denis et Nandy

☎ 06 18 44 57 37



Retrouvez le détail des animations ainsi que les dates des concours de pêche et des autres manifestations dans l'agenda du site de la ville !