



“Nos cœurs battent tous pour notre ville”

p10

NANDY *infos* 193

Le journal municipal trimestriel de tous les nandéens et nandéennes

Hiver 2017



Actualité

Trois défibrillateurs cardiaques externes en accès libre

p10



La vie de la collectivité

Christelle Jousselein-Lainé, nouvelle Directrice Générale des Services

p12



Numérique

Ateliers multimédia : comment faciliter son quotidien face au numérique ?

p16-17



La vie des associations

La danse dans tous ses états !

p21



**Ma rue n'est pas
une poubelle...**



Ville de Nandy
www.nandy.fr

**Un quartier sympa...
Un quartier propre...**

Vous feriez ça chez vous ?



Ville de Nandy
www.nandy.fr

**Respectons notre
environnement !**

La propreté, l'affaire de tous !

Mon maître ramasse...



Ville de Nandy
www.nandy.fr

**Une ville sympa...
Une ville propre...**

**J'aime mon sport,
je respecte mon terrain...**



Ville de Nandy
www.nandy.fr

et ses abords.

Infos pratiques

p4-5

- Vœux du Maire - Fermeture des services
- Listes électorales - Inscription scolaire
- Nouvelle entreprise - Collecte des déchets
- Flash Assos - Carnet - N° d'urgence

Comme si vous y étiez

p6-9

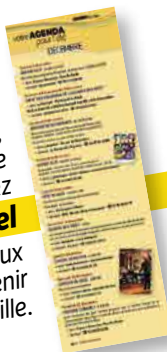
- Côté culture, côté loisirs p6-7
- Clin d'œil p8-9

SOMMAIRE

À la fin de ce numéro,
sur le rabat détachable
de la couverture, retrouvez

l'Agenda Culturel

et les principaux
événements à venir
dans votre ville.



Actualité

p10-11

- 3 défibrillateurs en accès libre p10
- Nos médaillés du travail p11

La vie de la collectivité

p12

- Une nouvelle Directrice Générale des Services

La Mairie vous informe

p14

- Carte de Nandy et du GPS

Travaux

p15

- RD346 et fermeture des Bords de Seine

Numérique

p16-17

- Espace multimédia à Atout âge

Focus sur...

p18

- Collèges : 15 élèves de 3^{ème} préparent le brevet d'initiation aéronautique

Portrait

p19

- Matis Gauvin : flûtiste nandéen distingué par un prix international

Actualité de l'Agglo

p20

- "Faites-vous plaisir" avec des cadeaux made in GPS ou manger local

La vie des Assos

p21

- La danse dans tous ses états

Tribune libre...

p22

Découvrez des livres, des jeux...

p23

ÉDITORIAL

Mettre en valeur de nouveaux services offerts pour sauver des vies (défibrillateurs cardiaques), des applications ou informations pratiques telle est aussi la vocation de ce journal.

Il met également à l'honneur nos médaillés du travail qui seront reçus en mairie le samedi 9 décembre à 11 heures.

La ville fourmille d'initiatives individuelles et collectives, le projet aéronautique pour quinze collégiens de Robert Buron est particulièrement original et le jeune Matis montre que la valeur n'attend pas le nombre des années...

Les fêtes de fin d'année approchent. Elles encouragent à se rassembler en famille, entre ami(e)s, à être plus attentifs aux autres, plus solidaires.

Je souhaite à chaque nandéenne, à chaque nandéen, petit ou grand de belles fêtes de fin d'année

Le maire



René RÉTHORÉ
Maire de Nandy



Ville de Nandy
Agglomération de **Grand Paris Sud**
Seine-Essonne-Sénart

9, place de la Mairie - 77176 Nandy
Contact : ☎ 01 64 19 29 29
Courriel : communication@nandy.fr
Site internet : www.nandy.fr

Directeur de la Publication : René Réthoré

Rédaction : The Gobeliers - Cédric Riot - Mairie de Nandy

Création et mise en page : pigment 01 60 74 33 84

Photogravure impression : imprilith Papier PEFC

Dépôt légal : Numéro 193 - Décembre-Janvier-Février 2018 - 2600 exemplaires



FERMETURES
FIN D'ANNÉE
2017

INFORMATIONS
Pratiques



“Flash Assos”

Le site de la ville s'est enrichi d'une nouvelle rubrique destinée aux associations nandéennes : "Flash assos". Retrouvez toute l'actualité de vos associations dans cette page disponible dès la page d'accueil :

www.nandy.fr



Fermeture des Services municipaux durant les fêtes de fin d'année

- **La Mairie** : le samedi 23 décembre 2017 et le samedi 30 décembre 2017, sauf pour le Service Élections,
- **La Crèche** : du samedi 23 décembre 2017 au vendredi 5 janvier 2018,
- **La Centre Social (Atout âge, Club)** : du lundi 25 au vendredi 29 déc. 2017,
- **La Ludothèque** : du lundi 25 décembre 2017 au vendredi 5 janvier 2018,
- **Le Centre de Loisirs** : du 25 au 29 décembre 2017.

Fermetures exceptionnelles des vendredis 22 et 29 décembre 2017 :

- **Mairie et la Mairie annexes** : 16h,
- **Centre Social** : 17h,
- **Centre de Loisirs** : 17h30 le 29 décembre 2017.

La Bibliothèque sera ouverte aux horaires habituels pendant les vacances de Noël (sans exception), du samedi 23 décembre 2017 au dimanche 7 janvier 2018.

Vœux
du Maire
pour 2018

Le Maire, le Conseil municipal et le Conseil municipal des enfants présenteront leurs vœux le mardi 9 janvier à 19h à La Bergerie 1, rue d'Arqueil à Nandy.

Pour l'occasion, ils convient l'ensemble de la population à assister à ce moment convivial suivi du verre de l'amitié. Contact : ☎ 01 64 19 29 29 mairie@nandy.fr

Inscription sur les Listes électorales

Les inscriptions sur les listes électorales se font en mairie jusqu'au samedi 30 décembre, 12h30.

Les pièces à fournir sont :

- Votre carte d'identité,
- Un justificatif de domicile (quittance de loyer ou factures EDF, téléphone, taxe d'habitation...),
- Une attestation pour les personnes hébergées (enfants majeurs).



Pour les personnes ayant changé de domicile sur la commune ou d'état civil : il est impératif de vous présenter en mairie (jusqu'au 30 décembre), muni(e) d'un justificatif de votre nouveau domicile.

Il est également possible de s'inscrire en ligne : <https://mdel.mon.service-public.fr/inscription-listes-electorales.html>

Renseignements : Service Élections

Contact : ☎ 01 64 19 29 12

mairie@nandy.fr

Inscription scolaire des enfants nés en 2015

Vous êtes parents d'un enfant né en 2015, vous souhaitez le scolariser pour la rentrée de septembre 2018, n'oubliez pas de l'inscrire... Les inscriptions débuteront le lundi 13 janvier 2015

Attention : vous devrez vous munir du livret de famille, du carnet de santé de l'enfant et d'un justificatif de domicile pour pouvoir inscrire votre enfant.

Ces inscriptions peuvent déterminer l'ouverture ou la fermeture de classes pour la rentrée de septembre 2018 et seront communiquées à l'Inspection Académique. Afin de faciliter vos démarches, ces inscriptions peuvent se faire par courrier, mail, ou lors d'un rendez-vous en mairie.

Pour tous renseignements :

Contact : ☎ 01 64 19 29 20

scolaire@nandy.fr



Il s'installe à Nandy

DECORAM

Peinture, ravalement, rénovation



M. Othmani

Contact : ☎ 06 30 47 28 58

M. Jaziri

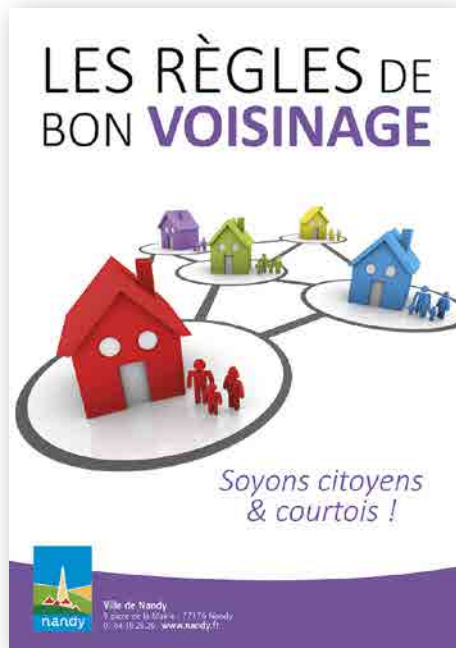
Contact : ☎ 06 62 93 80 45

Adresse :

110, rue de la Topaze - 77176 Nandy
decoram.prr@gmail.com

Bientôt dans vos boîtes aux lettres...

Un guide pédagogique des "Règles de bon voisinage" va bientôt être distribué par courrier. Ce guide est un rappel des règles essentielles, mais également un rappel concernant la collecte sélective.



INFORMATIONS Pratiques



Une collecte, ça se respecte...

Retrouvez le calendrier 2018 de collecte des déchets dans ce numéro.



Carnet

Ils sont arrivés...

- Kyara CORREIA LOPEZ née le 25 août 2017 à Melun
- William KENS MIDO né le 30 août 2017 à Quincy-sous-Sénart
- Florian BENÉTEAU né le 1^{er} septembre 2017 à Corbeil-Essonnes
- Aurore POUGET née le 13 septembre 2017 à Corbeil-Essonnes
- Réda LAMALIF né le 18 septembre 2017 à Melun
- Aymeric OFFRET né le 19 septembre 2017 à Melun
- Aria TROUILLET née le 30 septembre 2017 à Melun
- Lilas MOLLEREAU MARS née le 09 octobre 2017 à Villeneuve-Saint-Georges
- Manon DEWILDE PINAULT née le 09 octobre 2017 à Quincy-sous-Sénart
- Sasha GCHWEINDER PERISSE né le 14 octobre 2017 à Corbeil-Essonnes
- Ewen RIVAUX né le 19 octobre 2017 à Corbeil-Essonnes
- Thia VANDERHAEGHE née le 24 octobre 2017 à Melun

Ils se sont unis...

- Arnaud DINTZNER et Émilie CAYOUX le 30 septembre 2017
- Oussama CHOUIKH et Ikram LAÏB le 06 octobre 2017
- Jean-Dominique ELIAZORD et Amaïti VINCENT le 17 octobre 2017
- Jérôme GOMES et Manon SALOMONI le 21 octobre 2017

Ils nous ont quittés...

- Alain BOYER le 21 juillet 2017 à Férolles-Atilly (*Erratum*)
- Didier COTTREZ le 27 août 2017 à Draveil
- Édouard LEVEL le 19 octobre 2017 à Saint-Fargeau-Ponthierry

Numéros d'urgence

POMPIERS 18

POLICE SECOURS 17

Bureau de Police Municipale de Nandy

☎ **06 08 05 46 61** – Parking de la Cerisaie

Commissariat de Police de Savigny-le-Temple

☎ **01 64 19 24 05** – Place du 19 Mars 1962

Commissariat de Police de Moissy-Cramayel

☎ **01 64 13 50 00** – 892, avenue Jean Jaurès

Santé

SOS Médecins

☎ **0820 077 505** – Brie, Sénart, Melun et Fontainebleau

M.U. 77 – Médecins d'Urgence

☎ **0825 826 505** – 24h/24

Médecins et Pharmacies de garde

☎ **01 60 56 6777** – Hôtel de Police

SAMU-SMUR 15

☎ **01 64 39 0170**

LE 20 SEPTEMBRE

Les Concerts de Poche ont organisé à la bibliothèque un atelier musical. Ce fut un moment privilégié pour le public qui a échangé, créé, avec un pianiste et une comédienne...



Côté
culture

LE 13 SEPTEMBRE

Une balade pour découvrir ou redécouvrir Nandy à l'occasion des **Journées du patrimoine** et avoir la sensation d'en savoir plus sur sa commune après 2 heures de vélo !



LE 7 OCTOBRE

C'est toujours un plaisir de voir les yeux d'enfants émerveillés à l'occasion du rendez-vous **1,2,3 histoires** à la bibliothèque intercommunale Marguerite Yourcenar...



vous y étiez...



LE 6 OCTOBRE

Le **Coin des bout' choux** devient un moment privilégié pour les enfants de moins de 3 ans et leurs parents. L'espace Atout-âge se remplit de gazouillis. De beaux moments de partage...

Côté
loisirs



LE 6 OCTOBRE

Rires, joies... et parfois quelques mauvais perdants (!), la **soirée-jeux** de la ludothèque de Villemur est le repère des passionnés de jeux de société pour jouer en famille ou entre amis. Beaucoup de joie à partager...

LE 24 OCTOBRE
Il y a ceux qui aiment cuisiner, il y a ceux qui aiment déguster, mais tous se sont retrouvés à l'Espace Atout-âge pour l'**Atelier culinaire** d'automne avec la diététicienne Adeline Loucmis en chef de rang...



LE 22 SEPTEMBRE

C'est dans la convivialité et la décontraction que le maire, élu et représentants du groupe Arcade et OPH77 ont accueilli les **nouveaux arrivants**...



Clin d'œil

LE 4 NOVEMBRE

Temps d'échanges convivial et chaleureux, **l'accueil des Nouveaux Habitants** est apprécié autant par les élus, et par les habitants, qui découvrent chaque jour un peu plus leur environnement et cadre de vie.



LE 20 SEPTEMBRE

La **Maison médicale du quartier de La Forêt** a été inaugurée. Un projet porté par la municipalité (avec l'aide des collectivités territoriales) pour proposer une offre de soins adaptée à la population, qui a bénéficié de l'expertise des professionnels de santé de la commune.



vous y étiez...

LE 11 NOVEMBRE

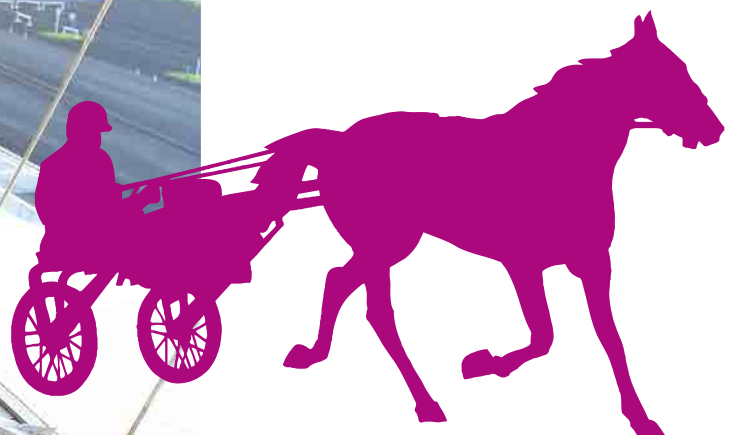
Le devoir de mémoire est toujours important, les élus, les jeunes conseillers du CME, les nandéens, grands et petits se sont réunis au monument aux morts lors du traditionnel **armistice de la Première Guerre mondiale**.



Clin d'œil

LE 6 OCTOBRE

Les seniors se sont rendus à l'Hippodrome de Paris-Vincennes à l'occasion de la **Sortie Saint Léger**...



Trois défibrillateurs cardiaques externes en accès libre sur Nandy

ACTUALITÉ
Nandy



Pour renforcer la mission de sécurité publique et sauver des vies le cas échéant, trois défibrillateurs cardiaques externes ont été installés, au Gymnase des 18 Sous, au Stade Michel Rougé et sur le parking de la Mairie. Un quatrième est accessible à l'accueil de la mairie.

Le 13 octobre 2016, les députés ont adopté à l'unanimité la proposition de loi relative à l'installation de Défibrillateurs Cardiaques Externes (DAE) dans l'espace public. À l'obligation de l'installation de ces appareils dans les établissements recevant du public (ERP) est couplée une obligation de maintenance des appareils par les propriétaires des établissements.

En France, près de 60 000 personnes meurent chaque année inopinément, victimes d'un arrêt cardiaque.

Pour aller dans le sens de ce projet de loi et pour répondre à la mission de sécurité publique assurée par les élus d'une commune, Nandy a installé 3 défibrillateurs sur la commune : au **Gymnase des 18 Sous**, au **Stade Michel Rougé**, mais également sur le **Parking de la Mairie**, espace aux nombreux passages. On peut les reconnaître à leur couleur jaune. Un défibrillateur est aussi **accessible en Mairie**. Ce dernier a été installé il y a 2 ans.

35 % de taux de survie grâce aux DAE

Toute personne, même non médecin, peut utiliser un Défibrillateur Automatisé Externe sur une personne victime d'un arrêt cardiaque, le temps d'attendre l'arrivée des secours. Le maniement de cet appareil avec guide vocal est très simple. Le taux de survie serait de **35 % lorsque la victime est défibrillée et prise en charge dans les minutes qui suivent l'accident** avait également indiqué l'élu.

Des chiffres qui font nécessairement réfléchir et encouragent l'installation de DAE par les communes. ■



Distinctions

pour nos médaillés du travail

La médaille d'honneur du travail est décernée par l'État qui récompense les salariés pour leur ancienneté et leur mérite. Selon son ancienneté, le salarié peut prétendre à différentes distinctions : Argent pour 20 ans, Vermeil pour 30 ans, Or pour 35 ans et Grande médaille pour 40 ans.

Promotion 2017

Session de janvier 2017

La médaille d'honneur du travail ARGENT est décernée à :

- Lionel ARMAND,
- Alexandre DEVEAUX,
- Isabelle FOSELLE,
- Laurent FOSELLE,
- Hugu PINCE,
- Séverine RIO.

La médaille d'honneur du travail VERMEIL est décernée à :

- Christiane BEAUCHET,
- Jean-Pierre JACQUART.

La médaille d'honneur du travail OR est décernée à :

- Dominique BROHARD,
- Patrice CALMEL,
- Isabelle LABOURDERE,
- Sylvain LORMIER.

La médaille d'honneur du travail GRAND OR est décernée à :

- Brigitte LANES,
- Michel ORDOVAS,
- François PONSEN.



Session de juillet 2017

La médaille d'honneur du travail ARGENT est décernée à :

- Christelle BESSON,
- Élisabeth COLONDON,
- Karin DE WYNDT,
- Franck DOINEAU,
- Esther FOYE,
- Frédérique SALOMONI.

La médaille d'honneur du travail VERMEIL est décernée à :

- Mikaël ASQUIN,
- Nathalie CHASSAIGNE,
- Christelle DANION,
- Franck DOINEAU,
- Esther FOYE,
- Catherine PLUCHART.

La médaille d'honneur du travail OR est décernée à :

- Marie-Claire BONIN,
- Pascal BRACHAT,
- Esther FOYE,
- Jean-Pierre GIBON,
- Véronique GROSSET-JANIN,
- Denis GUILLAT,
- Lydia MARTIN,
- Francis MICHEL,
- Isabelle POUSSIN,
- Alain TESSENYI.

La médaille d'honneur du travail GRAND OR est décernée à :

- Alain CORDEAU,
- Élisabeth PONSEN,
- Thierry TREVISIOL. ■

ACTUALITÉ
Nandy



La médaille d'honneur régionale, départementale et communale récompense la compétence professionnelle et le dévouement des élus et des agents publics au service des collectivités territoriales et de leurs établissements.

La médaille d'honneur régionale, départementale et communale ARGENT est décernée à :

- Honorine BRIGTHON,
Adjointe d'animation.

La médaille d'honneur régionale, départementale et communale OR est décernée à :

- Antonio FREITAS,
Adjoint technique principal 2^{ème} cl.
- Thierry JACQUEMARD,
Brigadier-chef principal.
- Marie-Renée VASSORT,
Assistante maternelle.



Christelle Joussein-Lainé nouvelle Directrice Générale des Services

LA VIE DE LA Collectivité



Élisabeth Bellard ayant fait valoir ses droits à la retraite, Christelle Joussein-Lainé lui a succédé depuis septembre au poste de Directrice Générale des Services. Elle connaît bien Nandy pour avoir collaboré avec la commune dans ses précédentes fonctions, du San de Sénart à Grand Paris Sud.

“J’ai toujours travaillé dans une grande confiance avec les huit maires de Sénart. Alors quand j’ai postulé puis été retenue pour intégrer la commune de Nandy, c’est mon cœur qui a parlé”, lance avec sincérité Christelle Joussein-Lainé, nouvelle Directrice Générale des Services (DGS). Spécialiste des politiques publiques de prévention de la délinquance, de l’accès aux Droits, elle appréhende le territoire de Sénart depuis 1999 où elle a accompagné, depuis, toutes les communes sur les problématiques des violences faites aux femmes, la sécurité, la prévention et l’action sociale. Auparavant en poste à l’agglomération Grand Paris Sud, en qualité de Directrice de la Prévention-Sécurité, elle échangeait régulièrement avec René Réthoré, animateur de la commission ville. Cette nouvelle collaboration en est, en quelque sorte, un prolongement. Même si ses compétences sont aujourd’hui étendues à ses nouvelles responsabilités.

et le Directeur Général des Services est, cependant, essentielle pour le bon fonctionnement des services et de la commune. Ensuite, son rôle est d’animer l’équipe d’agents municipaux, grâce à l’équipe de direction pour **donner du sens à l’action publique**. Il faut être en capacité à construire un projet dans lequel chaque agent est intégré et utile aux habitants”, confie Christelle Joussein-Lainé qui dirige dorénavant les 140 agents municipaux.

Christelle Joussein-Lainé compte remplir ses missions avec une forte conviction pour, qu’élus, agents, nandéens puissent continuer à bénéficier au quotidien d’un cadre de travail et de vie attrayant. ■



Élisabeth Bellard (à gauche) et Christelle Joussein-Lainé (à droite), lui succède depuis septembre au poste de Directrice Générale des Services.

Au service de tous

“Le Directeur Général des Services est le garant de la mise en œuvre des décisions, des orientations, des priorités, du conseil municipal et pas seulement du Maire. La confiance entre le Maire



Les 2017/2018 ATELIERS

		VENDREDI	
MARDI	SOCIOLINGUISTIQUE 9h30/11h30 Apprendre les bases du français, oral et écrit afin de gagner en autonomie dans la vie quotidienne.		INFORMATIQUE / MULTIMÉDIA 10h/12h Accomplir vos démarches administratives sur internet, accompagné dans l'utilisation des sites dédiés : Pôle emploi, CAF.fr, CPAM...
	COUTURE 14h/17h Réparer, retoucher et styliser vos vêtements vous même.		RECHERCHE D'EMPLOI 14h/17h Effectuer vos démarches de recherche d'emploi, accompagné et conseillé. (Sans inscription).
MERCREDI	ATELIER CRÉATIF PARENTS/ ENFANTS 14h30/16h30 Partager un moment créatif avec votre enfant ! Un mercredi par mois.		COIN DES BOUT'CHOUX 9h30/11h Échanger et rencontrer d'autres parents nandéens et leurs enfants de moins de 3 ans. 2 vendredis par mois.
	JEUDI		INFORMATIQUE / MULTIMÉDIA 14h/16h Utiliser un ordinateur et/ou une tablette, accompagnement personnalisé en fonction des demandes.

Sur inscription

PASSEPORT OBLIGATOIRE

(SAUF ATELIER RECHERCHE D'EMPLOI ET COIN DES BOUT'CHOUX)

PAS D'ATELIER PENDANT LES VACANCES SCOLAIRES

Informations

ESPACE ATOUT ÂGE

01 60 63 62 93

atoutagenandy.fr

Un plan de Nandy et de Grand Paris Sud dans votre poche !

LA MAIRIE
Vous Informe



Une carte de la ville sur une face, et une carte de l'agglomération sur l'autre face, voilà ce que vous propose votre ville et votre aggro. Pour redécouvrir la commune et connaître Grand Paris Sud.

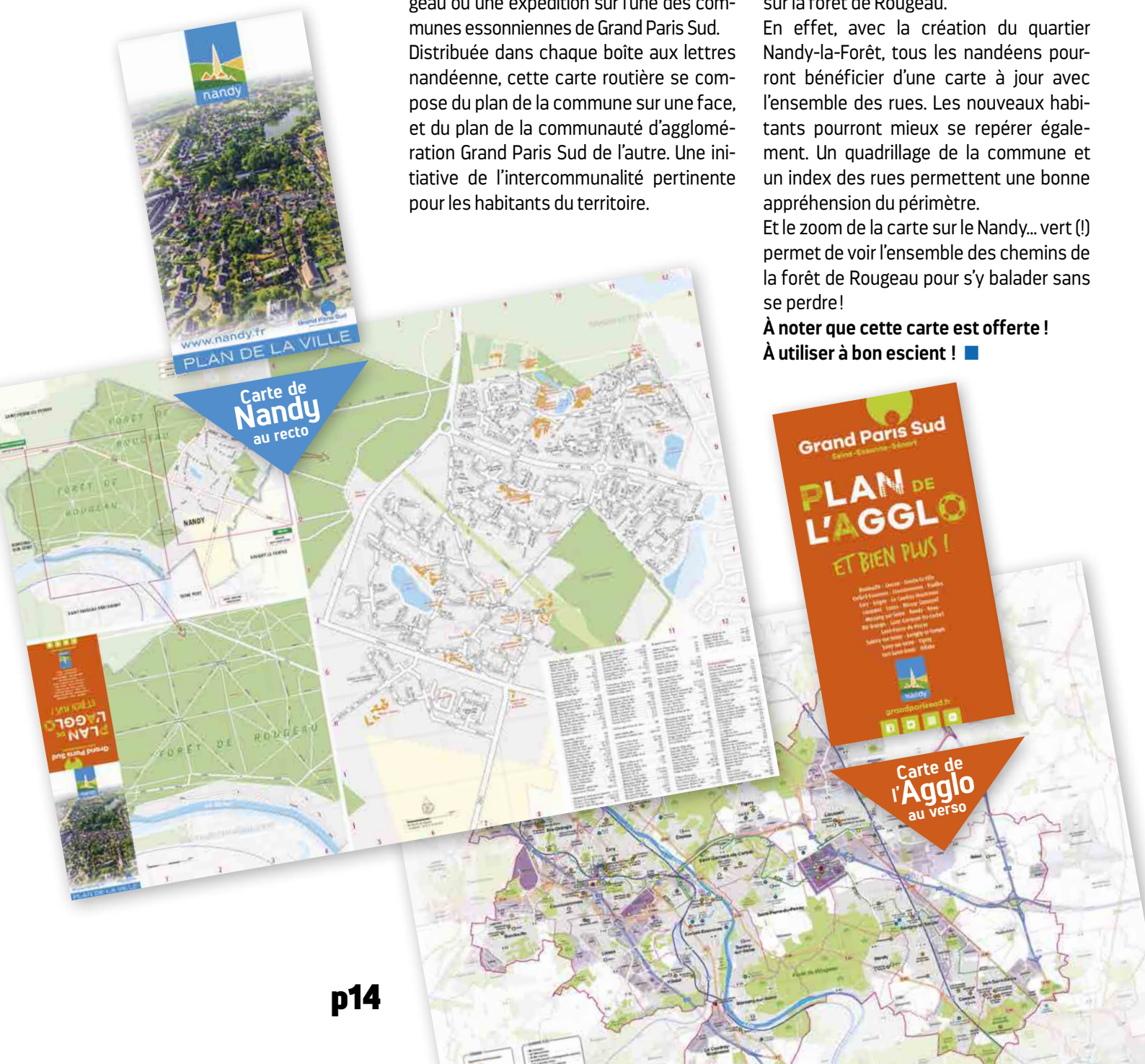
Elle est utile et pratique. De petit format, elle peut se glisser dans toutes les poches pour une marche sportive dans le bourg et les quartiers, une randonnée en forêt de Rougeau ou une expédition sur l'une des communes essonniennes de Grand Paris Sud. Distribuée dans chaque boîte aux lettres nandéenne, cette carte routière se compose du plan de la commune sur une face, et du plan de la communauté d'agglomération Grand Paris Sud de l'autre. Une initiative de l'intercommunalité pertinente pour les habitants du territoire.

La face consacrée à la commune est composée de 3 parties : un plan large de la commune, et deux focus, le premier sur la partie urbaine de Nandy, et le second sur la forêt de Rougeau.

En effet, avec la création du quartier Nandy-la-Forêt, tous les nandéens pourront bénéficier d'une carte à jour avec l'ensemble des rues. Les nouveaux habitants pourront mieux se repérer également. Un quadrillage de la commune et un index des rues permettent une bonne appréhension du périmètre.

Et le zoom de la carte sur le Nandy... vert (!) permet de voir l'ensemble des chemins de la forêt de Rougeau pour s'y balader sans se perdre!

**À noter que cette carte est offerte !
À utiliser à bon escient ! ■**



Carte de Nandy
au recto

Carte de l'Agglo
au verso



Liaison douce (RD346) : piétons et cyclistes peuvent circuler

Les travaux de réalisation d'une liaison douce, qui continue la piste qui vient de la RD 50, reliant la rue de l'étang, jusqu'au quartier Nandy-la-Forêt, sont terminés depuis fin de novembre.

Ils'agit d'une voie de 3 mètres de large (en enrobé), financée par Grand Paris Sud, qui permet aux piétons et aux cyclistes de circuler en toute sécurité sur cette portion de route. Une végétalisation devrait être mise en œuvre

entre la liaison douce et la voirie pour automobile, pour habiller l'espace et l'aménagement paysager de la voie. Les Nandéens et plus largement les habitants de GPS pourront se balader plus sereinement. ■

TRAVAUX
Infos



Fermeture de la route des Bords de Seine

Depuis le 16 octobre dernier, d'importants travaux de voirie sont réalisés à Seine-Port, sur la RD50 reliant la commune à Nandy, afin de sécuriser cet axe et enrayer les excès de vitesse des automobilistes.

La circulation est interdite 7 jours sur 7, 24h sur 24 jusqu'à l'achèvement des travaux sur l'ensemble de la route (du carrefour de la rue de Croix Fontaine, jusqu'à la sortie du village de Seine-Port). La fin de ces travaux est programmée pour mi-décembre.

Une bande de pavés est installée au centre de la RD50 pour réduire la chaussée, avec également la pose d'un plateau surélevé et les bordures de route sont en outre réaménagées.

La gêne occasionnée par ces travaux pour les habitants des bords de Seine devrait se dissiper d'ici quelques jours et ces derniers pourront rejoindre de nouveau le bourg, sans réaliser un détour important par Cesson.

Grâce à ces travaux, la sécurité de tous en sera renforcée. ■



Deux ateliers numériques à votre disposition : celui du jeudi de 14 à 16h et celui du vendredi de 10 h à 12 h



Ateliers multimédia comment faciliter son quotidien

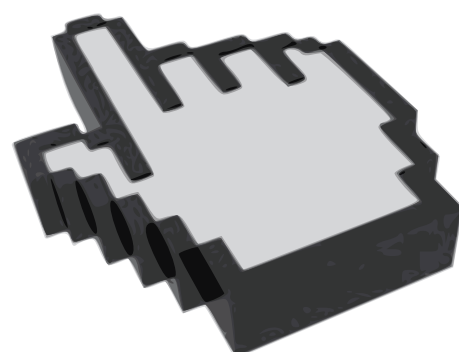
NUMÉRIQUE
Infos



L'espace Atout-âge propose, chaque semaine, deux ateliers multimédia dont l'objectif est de répondre aux problèmes que rencontrent les utilisateurs d'ordinateur, tablette et même smartphone.

"L'idée des ateliers multimédia remonte aux années 2000, lorsque les foyers étaient peu équipés en ordinateur et en connexion internet. Aujourd'hui, la présence de ces équipements s'est accrue et l'enjeu n'est plus le même. Aussi nombreux que sont les nandéens à posséder un ordinateur ou une tablette, ils le sont également à se retrouver confrontés parfois à des problèmes liés aux usages de ces appareils. Dans ce cadre-là, nos ateliers sont pertinents", résume Alexandre Duchemin, responsable du Centre Social. En effet, l'objectif de **"l'Atelier Numérique du Jeudi" de 14 h à 16 h** est de répondre aux interrogations des utilisateurs. *"Les logiciels évoluent, les applications également, aux interfaces des sites web... On peut légitimement se sentir perdu face à cette évolution. Nous proposons donc*

une aide individuelle, un conseil spécifique, une réponse à chaque problématique", ajoute-t-il, tout en précisant, *"ce n'est pas un cours d'informatique, nous n'avons pas cette prétention-là et les associations qui en proposent le font très bien comme l'association nandéenne "Les Nandynateurs". Nous tentons de régler des petits problèmes du quotidien".*





atoutage@nandy.fr



face au numérique ?

Approche individualisée

"Montrer aux nandéens inscrits à l'atelier à être autonome sur un ordinateur, sur internet, et surtout avec son propre matériel, que l'on peut emmener à l'atelier", voilà comment Yoann Fernandes, l'animateur des ateliers, appréhende sa mission. "Nous abordons des sujets comme : la façon de transférer des photos d'un smartphone ou d'un appareil photo à un ordinateur; comment utiliser plus efficacement sa messagerie ou se familiariser avec les outils de communication vidéo... Chaque participant me demande de l'aider à résoudre son souci", souligne ce dernier.

La finalité de "l'Atelier Numérique du Vendredi" de 10 h à 12 h, est tout autre. L'espace Atout-âge est devenu partenaire de la Caisse d'Allocations Familiales de Seine-et-Marne, avec la création d'un **Point Numérique CAF**, grâce auquel une aide est apportée au nandéen qui souhaite un accompagnement pour naviguer sur le web et in fine effectuer leurs démarches

en ligne sur les sites internet de la CAF, d'Améli ou de Pôle Emploi. "Nous sommes dans une aide pour l'Accès au Droit", indique le responsable du Centre Social. Alors pour réduire encore plus votre fracture numérique, n'hésitez pas à pousser les portes de l'espace Atout-âge... ou envoyer un mail pour vous inscrire! ■

NUMÉRIQUE
Infos



EN SAVOIR PLUS

CENTRE
ATOUT-ÂGE



☎ 01 60 63 62 93
atoutage@nandy.fr

Inscription préalable requise.
Nombre de participants
limité à 4/6 personnes
par atelier afin d'apporter
une aide adaptée à chacun.

ACCÈS LIBRE



Quinze collégiens de Robert Buron prennent leur envol

FOCUS
Sur...



Depuis le début de l'année scolaire, quinze élèves de 3^{ème} du collège Robert Buron suivent la préparation du Brevet d'Initiation Aéronautique. Une initiative enrichissante.

Dans le cadre d'un projet aéronautique au collège Robert Buron, une formation à la préparation au Brevet d'Initiation Aéronautique a été proposée à 15 élèves des classes de 3^{ème}, afin de leur permettre de découvrir le vol à voile, l'aéronautique et le spatial, tout en préparant le premier diplôme aéronautique.

Pour réaliser cette opération, le collège est en lien avec l'Association Aéronautique du Val d'Essonne (AAVE) située à Buno Bonnevaux. Ce projet donne une opportunité exceptionnelle aux élèves de 3^{ème} inscrits de s'initier aux principales disciplines de l'aéronautique, d'en découvrir le monde, ainsi que les métiers associés.

Connaissances requis en météorologie et aérologie

Cette préparation permet à ces collégiens d'acquérir des connaissances et des compétences en météorologie, aérologie et aérodynamique, en étude des aéronefs et des engins spatiaux; en navigation, réglementation, sécurité des vols; en histoire et culture de l'aéronautique et du spatial; et en anglais aéronautique. "Les élèves ont commencé leurs premiers cours portant

sur la connaissance des aéronefs, cours dispensés par Benoît Pontanus, chef pilote de l'AAVE. Ils ont ensuite poursuivi leur formation portant sur la météo avec Michel Levy, vélivole et instructeur bénévole au club de Buno Bonnevaux", explique Fabienne Pellan, professeure qui encadre le groupe. "Lors des cours, les élèves ont su, jusqu'à présent montrer leur motivation et leur application à bien suivre cette formation".

Baptême de l'air

Ces jeunes réaliseront également des visites et baptêmes de l'air dans le courant de l'année. D'ailleurs, deux d'entre eux ont déjà "saisi l'opportunité de se rendre à l'exposition Décollage Immédiat, qui s'est tenue du 6 au 8 octobre dernier, à Saint-Fargeau-Ponthierry, pour en apprendre un peu plus sur l'Aéronautique. Avec un tel groupe d'élèves motivés, nous espérons que ce projet leur permettra de s'épanouir et de pouvoir ensuite se diriger, s'ils le souhaitent, vers le Brevet de pilote de planeur", ajoute l'enseignante. C'est également un plus dans leur CV, gage de sérieux et d'abnégation. ■



Matis dans sa chambre avec tout son univers de garçon de 10 ans !

Matis Gauvin ou les bonnes notes du flûtiste !

Matis Gauvin est un jeune musicien nandéen, et ancien conseiller municipal junior, qui vient d'être distingué par un prix au Concours International du Jeune Flûtiste 2017.

À 10 ans, Matis Gauvin vient de décrocher une seconde place ex-aequo au Concours International du Jeune Flûtiste 2017, qui s'est déroulé dans les Yvelines. Une belle récompense pour le pensionnaire du conservatoire de musique de Grand Paris Sud à Nandy. "J'ai constaté qu'il y avait des musiciens plus forts que moi. Mon résultat est déjà très bien, je suis content", souligne-t-il humblement.

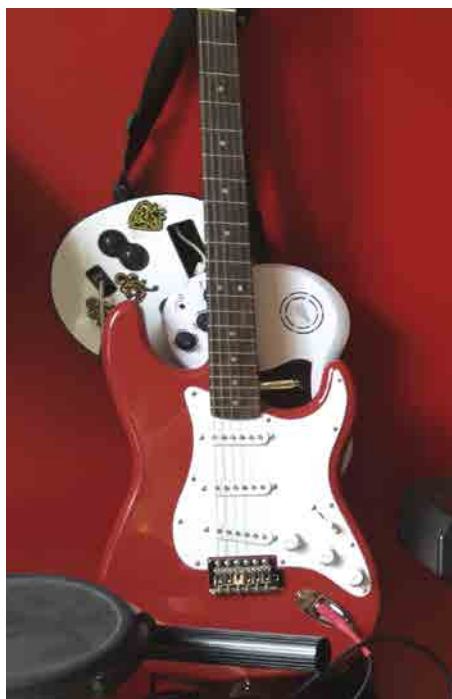
Le collégien a débuté la flûte traversière il y a 4 ans déjà! "Vers mes 18 mois, mes parents ont vu que j'avais du rythme. Et à l'école, ma professeur, a décelé des aptitudes pour apprendre la musique. Elle a suggéré à mes parents de m'inscrire au conservatoire. J'ai démarré avec de l'éveil musical, puis du solfège."

Ado-orchestre

Aujourd'hui, le flûtiste est également... batteur, pianiste et guitariste. Sa chambre ressemble à un studio. Les instruments s'empilent. Pour son plus grand bonheur. "J'essaie un peu tous les instruments. Mais j'ai plus de facilité avec la flûte. J'aime le classique comme le contemporain. Ce qui m'amuse est de pouvoir jouer ce qui me passe par la tête! Mais sinon, j'écoute de tout, même du hip-hop,

du rap!" Matis pratique la flûte, en moyenne, une demi-heure par jour. Sans oublier les concerts avec L'Harmonie des Vents du Sud ou les Jam Sessions de la Musicale de Savigny-le-Temple. "J'apprécie jouer devant un public et partager des morceaux que j'aime."

Envisage-t-il une carrière dans la musique? "Pas vraiment, j'aimerais être professeur de mathématiques." Aux notes des partitions, lui préfère actuellement celles des bulletins scolaires... ■



LA PAROLE EST À...
Portrait





AMAP et cueillette

J'achète et je consomme local

AGGLOMÉRATION
Actus

Les nandéens et plus largement les habitants de Grand Paris Sud peuvent trouver une alternative aux supermarchés et marchés communaux pour consommer des produits locaux. Ils peuvent, par exemple, adhérer à une AMAP ou se rendre dans une cueillette.

AMAP - CONTACTS

L'ÂME À PAPOUS

7, rue du Bois du Bray
77127 Lieusaint-Sénart
www.amapapou.fr

LA MAIN AU PANIER

9, allée de la Citoyenneté
Hôtel de la communauté
77567 Lieusaint-Sénart
www.lamainaupanier.blogspot.fr

LE PANIER SAUL'IDAIRE

Centre associatif les Saules
Quartier de Plessis-la-Forêt
77176 Savigny-le-Temple
www.facebook.com/paniersaulidaire

CHOUX-RADIS-CHOUX

77240 Cesson-la-Forêt
☎ 06 88 57 80 83

Si l'agglomération Grand Paris Sud fait de la FoodTech l'un de ses axes de développement économique, à savoir mettre les nouvelles technologies au service de l'industrie agroalimentaire, il n'en demeure pas moins que la consommation locale, dans son plus simple exercice, est possible pour les habitants du territoire. Ces derniers sont à l'initiative d'associations de maintien de l'agriculture paysanne (AMAP) ou autres formes associatives pour bénéficier de denrées produites dans un rayon proche de leur lieu de vie.

En effet, on dénombre 15 AMAP sur Grand Paris Sud, dont 4 sur Sénart : **L'Âme à papous, La main au panier, Le panier saul'idaire et Choux-Radis-Choux.**

Chaque semaine, à jour et heure fixes, les adhérents de ses associations se rendent sur le lieu de collecte des produits de saison récoltés par le ou les agriculteurs qu'ils soutiennent à travers leur démarche.

Butiner à la Ruche ou cueillir dans le Verger

Autre principe pour les **locavores** – personnes qui souhaitent consommer localement –, commander par internet des produits dans l'une des antennes de l'association nationale **La Ruche Qui Dit Oui** (Contact : www.laruchequiditoui.fr).

Les nandéens peuvent se renseigner auprès des antennes de Réau et Lieusaint (elles totalisent plus de 30 producteurs installés dans un rayon de 50 km : fruits et légumes, viandes, confitures...).

Si vous voulez rencontrer les producteurs, il vous est enfin possible d'aller directement dans les fermes ou dans l'une des cueillettes de Grand Paris Sud. Vous aurez le plaisir de consommer local, mais également de cueillir vous-même les produits !

On peut citer Le verger de Cesson, La Ferme de Monsieur Gautier à Combs-la-Ville, Ferme et cueillette de Servigny et Les Vergers à Lieusaint, La Ferme de La Carrière et La Ferme d'Éprunes à Réau, le Potager du domaine de la Grange à Savigny-le-Temple et la Ferme Carmignac à Vert Saint Denis.

À vos paniers, et à vos fourneaux pour cuisiner. Puis manger GPS ! ■



La danse dans tous ses états !

Avec 4 associations de danse, Nandy est une ville qui a le rythme dans la peau ! **Danse de Vivre**, **Sénart Danse Passion**, **Tempo'Danse** et **Nandy Ka Danse** vous accueillent à tous âges pour débiter ou parfaire vos pas.

Une chose est sûre : la danse est universelle. Il n'y a pas d'âge pour la pratiquer, tous les styles se mélangent et le principal est de prendre du plaisir à travers une chorégraphie interprétée sur une musique que l'on apprécie. Les associations

nandéennes de danse, **Danse de Vivre**, **Sénart Danse Passion**, **Tempo'Danse** et **Nandy Ka Danse**, l'ont bien compris et proposent ainsi aux habitants des cours variés, quelle que soit leur envie. Et toujours avec convivialité.

ASSOCIATIONS Infos



Vous êtes plutôt danse urbaine !

Direction l'association **Danse de Vivre** pour partager le plaisir de la danse prônant des valeurs telles que le partage, le respect et l'unité. Des cours de hip-hop ou breakdance sont proposés dès 4 ans. "Notre association est présente depuis 1 an sur Nandy. Venez prendre plaisir et partager la culture hip-hop avec Laura, ou Break-dance avec William. De plus, à chaque vacances scolaires, des stages de danse sont organisés", lance Paul-Grégory Pambou, président de **Danse de Vivre**.



Danse de Vivre

Paul-Gregory
PAMBOU

☎ 06 60 90 40 81

pg.pambou@gmail.com

Vous êtes plutôt danse de salon ?

Rendez-vous avec **Sénart Danse Passion** pour vous initier à danser le rock et les danses de salon standards et latines. Le club organise 3 soirées dansantes par an et 3 entraînements à thèmes entre adhérents. "Un mot d'ordre : prendre du plaisir ! Au sein de l'association, nous proposons d'apprendre à danser ou de se perfectionner, dans un cadre qualitatif avec beaucoup de convivialité. Sans oublier, bien entendu, de s'amuser", se félicite Patrick Meny, président de **Sénart Danse Passion**.



Sénart Danse Passion

Aline MENY

☎ 06 71 06 33 99

sdpnandy77@gmail.com

Vous êtes plutôt danse contemporaine ?

Alors l'école de danse **Tempo'Danse** va vous séduire avec ses cours de danse rythmique, modern' jazz, contemporaine, pour enfants comme adultes, que vous ayez un niveau débutant ou avancé. L'association propose même un éveil pour les petits dès 3 ans. "Au sein de l'association, nous mettons en avant la convivialité et la satisfaction de préparer un spectacle de fin d'année, aboutissement d'un apprentissage de plusieurs mois. C'est une joie de partager sa passion de la danse et cette aventure avec ses proches, que l'on soit petit ou grand", se réjouit Isabelle Jourdain, vice-présidente de **Tempo'Danse**.



Tempo'Danse

Isabelle HANNON

☎ 06 87 83 43 95
☎ 06 26 65 02 19

tempodanse-nandy@laposte.net

Vous êtes plutôt danse afro-antillaise ?

Bienvenue alors dans la cadence de **Nandy Ka Danse**, qui promeut la culture afro-antillaise à travers l'organisation de cours de danse afro-antillaise, et notamment la danse traditionnelle de la Guadeloupe "GWOKA". "Envie de découvrir ou redécouvrir la culture antillaise à travers la danse ? Rejoignez-nous par curiosité, envie, ou pour l'aspect ludique de la danse. Comme la danse africaine, le Gwoka a un aspect cardio. Nous prenons plaisir à danser tout en faisant du sport", lance Cindy Sapor, la présidente de **Nandy Ka Danse**.



Nandy Ka Danse

Cindy SAPOR

☎ 06 20 42 73 01

TRIBUNE
Libre



Groupe Nandy Vitalité
(23 sièges)

À mi-étape du mandat que vous nous avez confié, les engagements pris sont tenus; réalisés ou engagés tout en s'adaptant aux réalités qui obligent à être pragmatique et imaginaire. Une vision partagée par l'ensemble du conseil municipal qui échangera d'ici quelques semaines sur les orientations budgétaires qui permettront de définir les priorités pour 2018. Stabilité et sérénité pour la ville doivent en être les marqueurs. L'année qui s'achève a démontré une fois de plus la capacité

collective à répondre aux défis qui se posent à nous dans un esprit républicain, constructif et en toute transparence. Il est de notre responsabilité de poursuivre sur cette voie dans l'intérêt des habitants. Les rythmes scolaires sur la ville doivent répondre à cette dynamique. "L'école de la confiance" voulue par l'État ne doit pas l'exonérer de ses prérogatives régaliennes, l'éducation étant nationale. Il ne revient pas aux communes d'organiser le temps scolaire sous peine d'injustices entre territoires. Il nous appartient cependant de maintenir et d'enrichir la qualité

de l'organisation périscolaire sur les NAP, de créer du sens entre ces deux temps. La gratuité, facteur d'égalité des chances d'accès à la culture, à la connaissance, doit accompagner ce processus d'intégration au sein de la République, dans le cadre de la journée éducative de l'enfant. C'est cette vision que nous continuerons de défendre pour notre jeunesse.

Bonnes fêtes de fin d'année...

Grégory MASSAMBA

Président du groupe majoritaire ■

Groupe Bleu Marine
(3 sièges)

Je fais un rêve !!!

Nandy tout propre, après les travaux de la compagnie des eaux des rues refaites et non pas des trous bouchés partiellement comme dans la rue de la Poste...

Des containers à déchets cachés par de la verdure...

L'avenue de Versailles bordée d'un écran d'arbres atténuant le bruit des voitures de plus en plus nombreuses.

Des trottoirs impeccables, en descendant rue de l'étang le côté droit parfaitement refaits tout comme le côté gauche.

Près de l'allée du petit parc, le lac dit de rétention dont les arbres ont été élagués et dont l'eau stagnante est parfaitement limpide...

et puis le chemin du ru qui serpente jusqu'à Savigny-le-Temple où il fait bon se promener sans subir tout le long une odeur puante de vase croupie avec un ruisseau à l'eau claire et non pas blanchâtre, les branchages coupés récemment ramassés et non abandonnés sur place.

Les chemins que les écoliers empruntent parfaitement planes.

Au sud des parterres de fleurs entretenus. Dans le bourg, place de la libération près du

camion à Pizza 2 fois par semaine d'autres camions ambulants proposant de vrais produits régionaux, la renaissance enfin de petits commerces à Nandy !!! Pour le plaisir de tous.

Et aussi un endroit convivial, pourquoi pas un kiosque où tout le monde pourrait s'y retrouver pour converser avec plaisir.

Mais tout rêve, hélas, est toujours suivi d'un réveil brutal où il ne reste ici que la réalité maussade et triste...

Bleu Marinement votre

Josette BLESSON

nandy.bleu.marine@gmail.com ■

Brigitte Lapeyronie
Conseillère non-inscrite

Texte non parvenu...

Didier Gomiero
Conseiller de proximité

La ZAC sud continue son élévation béton. Nous avons demandé une ouverture à la vue des maquettes du projet initial.

Hélas le projet actuel met bien en évidence une barre béton de plus de 120 m de long. Une belle future ZUP, réussite d'intégration environnementale, qui ne tire aucun enseignement des années 70 et des remarques du conseil. ■

Patrick Katako
Conseiller non-inscrit

Madame Blesson, avez-vous adhéré au F-Haine par conviction ou par opportunisme politique pour profiter de la vague populiste ? Connaissez-vous vraiment l'histoire et le logiciel du F-Haine ? Une tâche de honte sur le drapeau français.

Si vous ne supportez pas la critique (justifiée) arrêtez la politique, car oui, votre parti est antisémite, xénophobe et raciste.

Depuis mai 2017 : incompétent, inconséquent, inconstant. ■

Découvrez 4 coups de cœur

Tous disponibles à la bibliothèque Marguerite Yourcenar de Nandy !

A "Une activité respectable" de Julia Kerninon (Éd. la brume en rouergue) – Élevée par des parents fous de livres, Julia Kerninon but la passion de la littérature au biberon. Encouragée à écrire dès son plus jeune âge, elle n'a jamais cessé de lire et d'écrire. Cette courte autobiographie est un hommage magnifique aux livres et à ses parents qui lui ont transmis l'amour des mots.

B "Article 353 du Code Pénal" de Tanguy Viel (Éd. de Minuit) – Antoine Lazenec a jeté Martial Kermeur à la mer. Au juge qui l'interroge, il raconte : son licenciement, la garde de son fils. Et surtout, les projets immobiliers déments de Kermeur, qui a escroqué tout un village. Tanguy Viel réussit une fois de plus à nous emporter. La fin du roman est délicieusement inattendue et transgressive.

C "Les vies de papier" de Rabih Alameddine (Éd. Les escales) – Au Liban, une femme de 72 ans raconte son passé de femme et de libraire, son amour immodéré des livres et son incapacité à s'adapter à la vie "réelle". Une ode magnifique à la littérature.

D "Le grand méchant renard" de Benjamin Renner (Éd. Shampooing) – Un renard qui ne fait pas peur aux poules en a assez de se nourrir de navets. Avec la complicité du loup, il décide de voler des œufs et de les couvrir, pour plus tard, dévorer les poussins. Mais... le renard découvre qu'il a davantage l'âme d'une maman que d'un carnivore ! Une grande réussite, qui plaira aussi aux adultes !

A



B



C

D



DÉCOUVREZ Livres, jeux...

Découvrez 3 jeux

Tous disponibles à la ludothèque de Nandy !



7+ ans

Mito

Âge : à partir de 7 ans et +
Nb de joueurs : 3 à 5 joueurs
Éditeur : GIGAMIC

Durée d'une partie : 25 minutes
Pour se débarrasser au plus vite de ses cartes, tous les moyens sont bons, même... la triche ! Chacun son tour prend le rôle de la Gardienne Punaise qui veille au grain en surveillant les autres. Serrez-vous honnête en respectant les règles ou allez-vous tricher ? Mettre une carte dans sa manche, en faire tomber sur ses genoux... à condition de ne pas se faire prendre, tout est possible ! Attention toutefois à rester attentif au jeu, car des cartes spéciales viennent régulièrement bousculer la partie. **Mito est un jeu complètement dingue !**

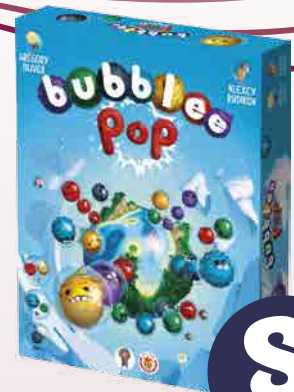


4+ ans

Woof

Âge : à partir de 4 ans et +
Nb de joueurs : 2 à 4 joueurs
Éditeur : DJECO

Durée d'une partie : 15 minutes
Adorable jeu de discrimination visuelle. Chaque joueur à son tour agite la gamelle. 2 couleurs vont rester apparentes: une pour le pelage, une pour le collier. Le premier joueur qui repère sur le plateau le chien correspondant place son os dessus. Si la réponse est bonne, il se défait de son os. L'objectif est d'être le premier à avoir distribué tous ses os. **Pour les plus jeunes on peut aborder le jeu en enlevant la rapidité.**



S+ ans

Bubblee Pop

Âge : à partir de 8 ans et +
Nombre de joueurs : 1 à 2 joueurs
Éditeur : GIGAMIC

Durée d'une partie : 30 minutes
Les Bubblees sont de petites créatures rondes et colorées aux pouvoirs étranges. Elles flottent dans le ciel, tout autour des planètes et finissent par tomber de bulle en bulle, attirées par l'apesanteur. Le hasard faisant, lors de leur arrivée sur les planètes, les Bubblees égarent souvent leurs semblables... vous devrez les rassembler, les aligner par couleurs et vous assurer de faire atterrir le plus de Bubblee possible sur le sol de votre planète.

Fête de Noël

Samedi 9 décembre 2017

À partir de 14h
Parking de la Mairie

Organisé par Nandy Sénart Animation

Contact : nsa.nandysenartanimation@gmail.com



Ville de Nandy
www.nandy.fr - 01 64 19 29 29



Organisé par Nandy Sénart Animation

Contact : nsa.nandysenartanimation@gmail.com

Fête de NOËL

9 DÉC. 2017
dès 14h
Parking de la Mairie

PÈRE NOËL ET ANIMATIONS

Logo of Nandy and Ville de Nandy (www.nandy.fr) at the bottom left.

Organisée par Nandy Sénart Animation
Contact : nsa.nandysenartanimation@gmail.com

Grand Loto

organisé par le Rotary Club de Sénart
au profit de « La Compagnie du Lac »

Prix des Cartons

1 carton : 4 € - 11 cartons : 30 €
3 cartons : 10 € - 17 cartons : 40 €
6 cartons : 18 €

Dimanche 14 janvier 2018

Loterie

Intermèdes musicaux
(par La Compagnie du Lac)

Restauration

Buvette



A GAGNER !

Magnums, repas au restaurant, vin, bons d'achat, stage de conduite, un ordinateur Macbook...

Bergerie dès 13h00 de Nandy

1 rue d'Arqueil
77176 NANDY



Grand Loto

Dimanche 14 janvier 2018

À partir de 13h00
La Bergerie - 1, rue d'Arqueil - Nandy



Ville de Nandy
www.nandy.fr - 01 64 19 29 29



Organisé par le Rotary Club de Sénart
au profit de « La Compagnie du Lac »

votre **AGENDA** pour l'hiver

DÉCEMBRE

Samedi 2 décembre

REPAIR CAFÉ - de 14h à 17h30

Ouvert à tous et gratuit. Prochain rendez-vous : 13/01 et 03/02

→ Lieu : Espace Atout âge - Rue du Stade

→ Contact : Repair Café - ☎ 06 71 63 10 45

Du mercredi 6 au samedi 9 décembre

EXPO "LES CRÉATIONS DE L'ALLIANCE DES ARTS"

→ Lieu : La Cerisaie - Parking de la Mairie

Du 6 au 8 de 15h à 19h30 et Samedi 9 de 10h à 19h. Entrée libre.

→ Contact : Alliance des Arts - ☎ 06 82 19 50 48

Vendredi 8 décembre

RENCONTRE DE PARENTS - de 9h30 à 12h

Rencontre proposée par l'Association le Temps des Parents. Thème : "Jouer avec son enfant quel plaisir".

Prochain rendez-vous le 19 décembre

→ Lieu : Lieusaint - 34, rue du Colombier

→ Contact : Le Temps des Parents - ☎ 06 47 02 49 86

Vendredi 8 décembre

SOIRÉE JEUX - de 20h à minuit

Tout public. Enfants dès 7 ans, accompagnés d'adulte. Sur inscription. Prochain rendez-vous : 26/01

→ Lieu : Ludothèque - École Villemur - Avenue de Villemur

→ Contact : ☎ 01 60 63 92 68



Samedi 9 décembre

FÊTE DE NOËL - de 14h à 18h

Par l'Association Nandy Sénat Animation.

Père Noël, animations.

→ Lieu : Parking de la Mairie

→ Contact : NSA - Nandy Sénat Animation - ☎ 07 81 05 09 07

Dimanche 10 décembre

GOÛTER DES AÎNÉS - à 15h

Le Centre Communal d'Action Sociale invite les aînés de Nandy de 65 ans et plus à venir partager un goûter de Noël autour d'une animation.

→ Lieu : Bergerie - 1, rue d'Arqueil

→ Contact : C.C.A.S. - ☎ 01 64 19 29 23

Lundi 11 décembre

CONSEIL MUNICIPAL - à 20h30

→ Lieu : Salle du Conseil - Mairie de Nandy

→ Contact : ☎ 01 64 19 29 29

Mercredi 20 décembre

CONCERT DE NOËL - à 19h30

Ouvert à tous et gratuit.

→ Lieu : Conservatoire - Rue des 18 Sous

→ Contact : ☎ 01 64 41 73 36



Vendredi 22 décembre

MUSIQUE CUBAINE ! - à 20h30

Avec Pedacito de Son. Soirée proposée par le Centre Social et le Conservatoire. Une ligne musicale douce et enjouée, une invitation à la danse ! Sur réservation.

→ Lieu : Espace Atout âge - Rue du Stade

→ Contact : ☎ 01 60 63 62 93

DÉCEMBRE (suite)

Samedi 23 décembre

CLUB LINGUISTIQUE - de 15h à 17h

Gratuit.

Prochain rendez-vous le 27 janvier 2018.

→ **Lieu** : Maison des Associations - Promenade du Bourg

→ **Contact** : clublinguistique77@gmail.com

Mercredi 27 décembre

ATELIER 10 DOIGTS - à 15h

Enfant à partir de 6 ans. Gratuit sur inscription.

→ **Lieu** : Bibliothèque - 1, rue Neuve

→ **Contact** : ☎ 01 60 63 36 23

JANVIER



Mercredi 3 janvier

DON DU SANG - de 16h à 20h

Collecte organisée par l'Établissement Français du Sang.

→ **Lieu** : La Bergerie - 1, rue d'Arqueil

→ **Contact** : Association pour le don de sang bénévole de Cesson, Vert-Saint-Denis et Nandy - ☎ 06 18 44 57 37

Mardi 9 janvier

VŒUX DU MAIRE - à partir de 19h

→ **Lieu** : Bergerie - 1, rue d'Arqueil

→ **Contact** : ☎ 01 64 19 29 29

Dimanche 14 janvier

LOTO DU ROTARY - à partir de 14h

→ **Lieu** : Bergerie - 1, rue d'Arqueil

→ **Contact** : Rotary Club de Sénart - ☎ 06 42 65 82 95

Samedi 27 janvier

CAFÉ POLYGLOTTE - à 15h

→ **Lieu** : Bibliothèque - 1, rue Neuve

→ **Contact** : ☎ 01 60 63 36 23

Lundi 29 janvier

CONSEIL MUNICIPAL - à 20h30

→ **Lieu** : Salle du Conseil - Mairie de Nandy

→ **Contact** : ☎ 01 64 19 29 29

FÉVRIER

Samedi 3 et dimanche 4 février

EXPOSITION "IMPACT" - Samedi de 10h à 20h et Dimanche de 10h à 18h - Exposition organisée par le Collectif Photo de Sénart. Invitée d'honneur Anne-Charlotte Compan. Entrée libre - Tout public.

→ **Lieu** : La Cerisaie - Parking de la Mairie

→ **Contact** : APNS - ☎ 06 30 78 63 88

Du mardi 6 février au samedi 3 mars

LE CHEVALET EXPOSE

Aux heures d'ouverture de la Bibliothèque

→ **Lieu** : Bibliothèque - 1, rue Neuve

→ **Contact** : Le Chevalet - ☎ 01 60 63 39 55

Samedi 10 février

SOIRÉE DANSANTE DE LA SAINT VALENTIN, de 20h30 à 1h30

Par Sénart Danse Passion.

Tout public. Tarif(s) : 12 € à la réservation ou 14 € sur place.

→ **Lieu** : Bergerie - 1, rue d'Arqueil

→ **Contact** : Sénart Danse Passion - ☎ 06 71 06 33 99

